



**LE RÉSEAU DE CRÉATION  
ET D'ACCOMPAGNEMENT PÉDAGOGIQUES**

**Ce document a été mis en ligne par le Réseau Canopé  
pour la Base Nationale des Sujets d'Examens de l'enseignement professionnel.**

**Ce fichier numérique ne peut être reproduit, représenté, adapté ou traduit sans autorisation.**

# BTS DESIGN D'ESPACE

## ARTS VISUELS – U6

SESSION 2019

\_\_\_\_\_

Durée : 3 heures

Coefficient : 4

\_\_\_\_\_

L'usage de tout modèle de calculatrice, avec ou sans mode examen, est autorisé.

Tout autre matériel est interdit.

Le candidat traitera l'un des deux sujets au choix :

Sujet 1 : pages 2 à 5

Sujet 2 : pages 6 à 9

Dès que le sujet vous est remis, assurez-vous qu'il est complet.

Le sujet comporte 9 pages, numérotées de 1/9 à 9/9.

BTS DESIGN D'ESPACE		Session 2019
Arts visuels – U6	Code : DEAV	Page : 1/9

# SUJET 1

## LA CABANE

« On peut considérer les cabanes comme des architectures précaires dont la fonction serait de nous abriter provisoirement. Ces constructions, pourtant si simples en apparence, nous renvoient à un passé archaïque, voire mythique, si l'on entend par mythe un récit des origines, le nôtre d'abord, mais aussi celle de l'humanité toute entière ».

Gille A. Tiberghien, « La cabane, une rupture dans le temps » in la revue 303, arts, recherches, créations, n°141, 2016.

En vous appuyant sur l'analyse et la confrontation des documents fournis, il vous est demandé une réflexion problématique sur la thématique proposée. Votre propos sera enrichi de références personnelles ancrées dans la production des arts visuels, de l'architecture et du design d'espace.

**Document 1 :** Charles-Édouard Jeanneret-Gris, dit **Le Corbusier**, *Cabanon*, Roquebrune-Cap-Martin, 1952.

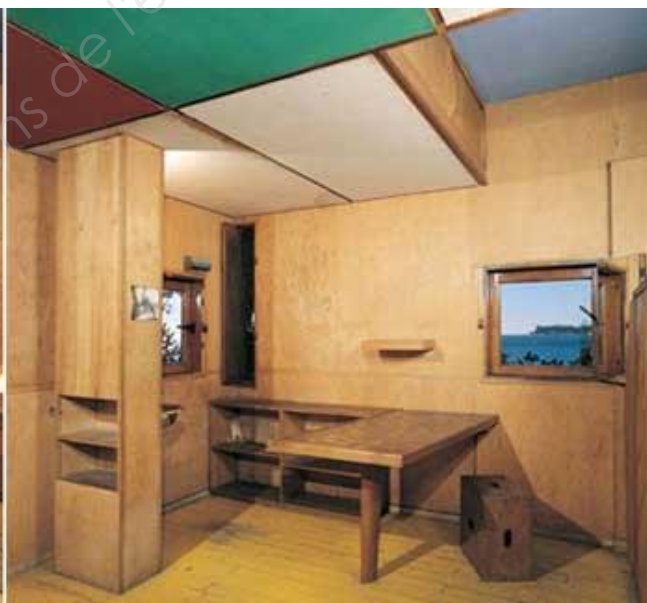
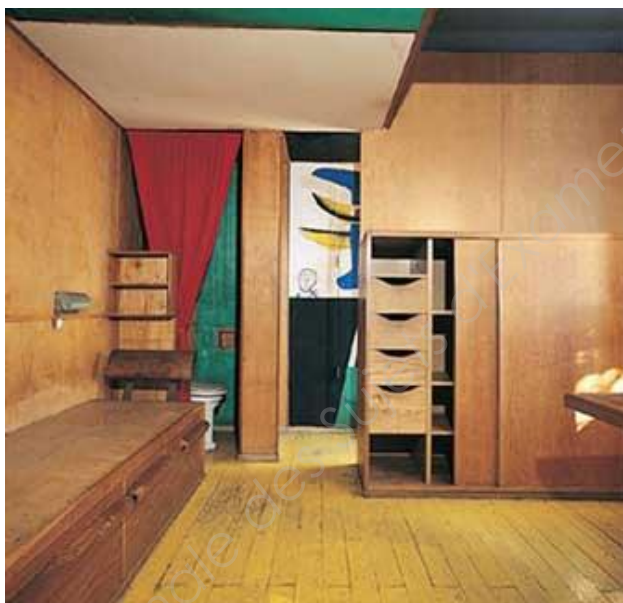
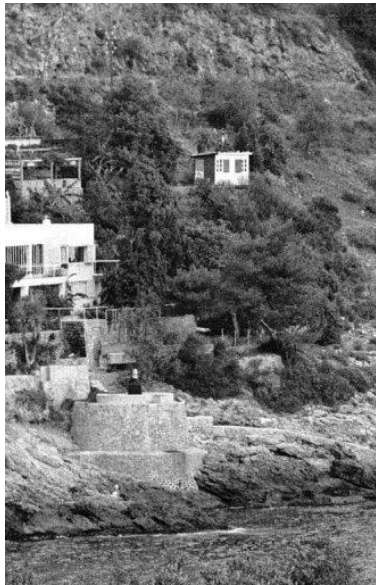
**Document 2 :** Daniel Buren et Xavier Veilhan, *Cabane éclatée aux paysages fantômes*, 2007. Cabane cubique aux quatre portes éclatées, en Alucore brillant noir, dont l'intérieur de deux parois opposées est rayé de bandes verticales blanches de 8,7 cm de large, espacées de la même largeur, et celui des deux autres accueillent, sur chacune d'elles, un paysage fantôme de Xavier Veilhan : « Forêt de Fontainebleau ». Il s'agit de deux images en noir et blanc, photographiées par ce dernier, pixellisées sur ordinateur et sablées sur les panneaux.

**Document 3 :** Cabanes de la Jungle de Calais, photographies extraites du site internet *reinventercalais.org* / 2015-16.

### Critères d'évaluation

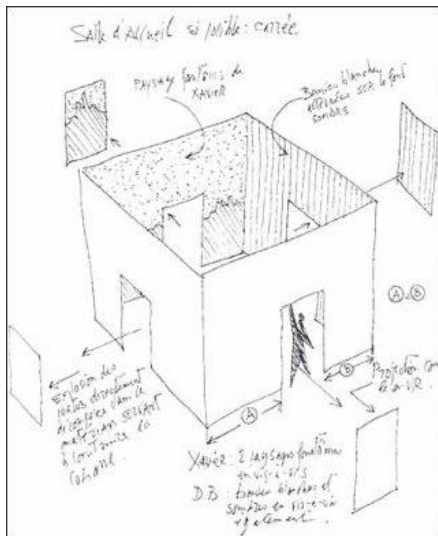
- Pertinence et fertilité de l'analyse et de la confrontation des documents.
- Qualité du questionnement et structuration de la réflexion.
- Aptitude à réinvestir des références personnelles.
- Maîtrise de l'expression écrite et précision du vocabulaire.

**Document 1 :**  
**Charles-Édouard Jeanneret-Gris, dit Le Corbusier, Cabanon, Roquebrune-Cap-Martin, 1952.**



**Document 2 :**

**Daniel Buren et Xavier Veilhan, Cabane éclatée aux paysages fantômes, 2007.**



Cabane cubique aux quatre portes éclatées, en Alucore brillant noir, dont l'intérieur de deux parois opposées est rayé de bandes verticales blanches de 8,7 cm de large, espacées de la même largeur, et celui des deux autres accueillent, sur chacune d'elles, un paysage fantôme de Xavier Veilhan : « Forêt de Fontainebleau ». Il s'agit de deux images en noir et blanc, photographiées par ce dernier, pixellisées sur ordinateur et sablées sur les panneaux.

**Document 3 :**

Cabanes de la Jungle de Calais, photographies extraites du site internet *reinventercalais.org* / 2015-16.



## SUJET 2

### NORMALISATION - STANDARDISATION

La standardisation est un procédé qui consiste à établir une norme autour d'un produit dans une logique de production de masse. La standardisation des éléments qui constituent un édifice est un moyen de rationaliser une production, d'en réduire les coûts de mise en œuvre et de répondre à des normes de confort, elle est aussi un outil permettant d'aboutir à une uniformisation de l'espace, quel que soit l'échelle considérée.

En vous appuyant sur l'analyse et la confrontation des documents fournis, il vous est demandé une réflexion problématique sur la thématique proposée. Votre propos sera enrichi de références personnelles ancrées dans la production des arts visuels, de l'architecture et du design d'espace.

#### Documents :

**Document 1 :** Alessandro BOSSHARD, Li TAVOR, Matthew VAN DER PLOEG, Ani VIHERVAARA, *Svizzera 240*, Pavillon Suisse, Biennale d'Architecture de Venise, 2018.

**Document 2 :** Bruno FONTANA, *Typologies* (Maisons Menier – Noisiel), 2015, 25 photographies imprimées sur une planche de 200 x 200 cm.

**Document 3 :** Ildefons CERDA, Plan pour Barcelone, 1859.

#### Critères d'évaluation :

- Pertinence et fertilité de l'analyse et de la confrontation des documents.
- Qualité du questionnement et structuration de la réflexion.
- Aptitude à réinvestir des références personnelles.
- Maîtrise de l'expression écrite et précision du vocabulaire.

**Document 1 :**

**Alessandro BOSSHARD, Li TAVOR, Matthew VAN DER PLOEG, Ani VIHERVAARA, Svizzera 240, Pavillon Suisse, Biennale d'Architecture 2018 (Venise).**



240, comme 240 cm, une hauteur standard des normes de construction, qui rappelle l'anonymat des intérieurs contemporains. S'appuyant sur un type de représentation fréquent, le pavillon propose la visite d'un appartement vide, dont l'échelle des pièces varie, de l'immense au tout petit. Par une perception exacerbée de l'espace, la norme devient enchantement.



**Document 2 :**

**Bruno FONTANA**, *Typologies* (Maisons Menier - Noisiel), 2015, 25 photographies imprimées sur une planche de 200 x 200 cm.



Pour *Typologies*, Bruno Fontana a arpenté la France à la recherche de formes récurrentes, afin de montrer l'uniformisation du paysage urbain, le fonctionnement de nos sociétés modernes et de notre culture de masse. Intéressé par les constructions répétées en série (et présentées sur planche), il a dressé un inventaire de ces architectures modestes et standardisées.

Pourtant, même si tout porte à croire que l'habitation est présentée de manière identique et uniformisée, il y a des détails qui changent tout. Par exemple, un simple volet d'une couleur différente suffit à démarquer une habitation.

Pour que les photos d'une même série présentent les mêmes caractéristiques, Bruno Fontana veille à placer son appareil photo dans la même configuration (hauteur, mise à niveau, pointage). Il utilise aussi un objectif à décentrement permettant de corriger des perspectives.

**Document 3 :**

**Ildefons CERDA, Plan pour Barcelone, 1859.**



Ildefons CERDA, Plan pour Barcelone, 1859.



Barcelone, vue aérienne sur l'Eixample, et la Sagrada Família (A. Gaudí) et la Place des Gloires catalanes. Le projet de Cerdà pour Barcelone repose sur l'application d'une trame régulière qui inclut des îlots fondés sur les mêmes principes (cour ouverte, mêmes dimensionnements généraux). L'ensemble de ce maillage, autrement appelé l'Eixample, constitue la principale trame urbaine de la ville de Barcelone.