

Groupe ment "Est"	Session 2000	Sujet	Tirages
CAP ESTHETIQUE COSMETIQUE		Code(s) examen(s) 33604	
Épreuve : EP1 - Sciences appliquées	Durée : 2 h Coef : 4	page : 1/14	

I - BIOLOGIE GENERALE APPLIQUEE. (35 points)

Vous recevez une cliente d'une trentaine d'années dont l'activité professionnelle est fatigante et stressante. Elle présente une peau fine, fragile et sensible. Elle souhaite un soin du visage relaxant et adapté à son type de peau.

1) Vous débutez votre soin par un démaquillage afin d'éliminer le maquillage et le film cutané de surface.

1.1) Citez les deux fractions qui composent le film de surface en précisant pour chacune le nom de la glande qui les fabrique.

-

-

1.2) Le pH de la peau varie. Indiquez ses valeurs extrêmes :

-

1.3) Citez trois rôles du film cutané de surface et justifiez-les :

-

-

-

2) Par la suite, afin d'apporter détente et réconfort à votre cliente, vous effectuez un modelage relaxant du visage, du cou et du décolleté en travaillant sur les muscles peauciers.

2.1) Donner la définition d'un muscle peaucier :

-

2.2) A l'aide de l'écorché donné en annexe 1, complétez le tableau ci-dessous sur les muscles peauciers du visage :

n°	Nom du muscle	Rôle	Expression
4			
14			
18			

3) Le modelage doit être agréable pour votre cliente. La peau joue un rôle important dans la perception.

3.1) Citez les trois principaux types de sensations (ou de sensibilité) que la peau peut percevoir :

-

-

-

3.2) La cellule nerveuse est l'unité structurale et fonctionnelle du système nerveux.

3.2.1) Quel autre nom donne-t-on à cette cellule ?

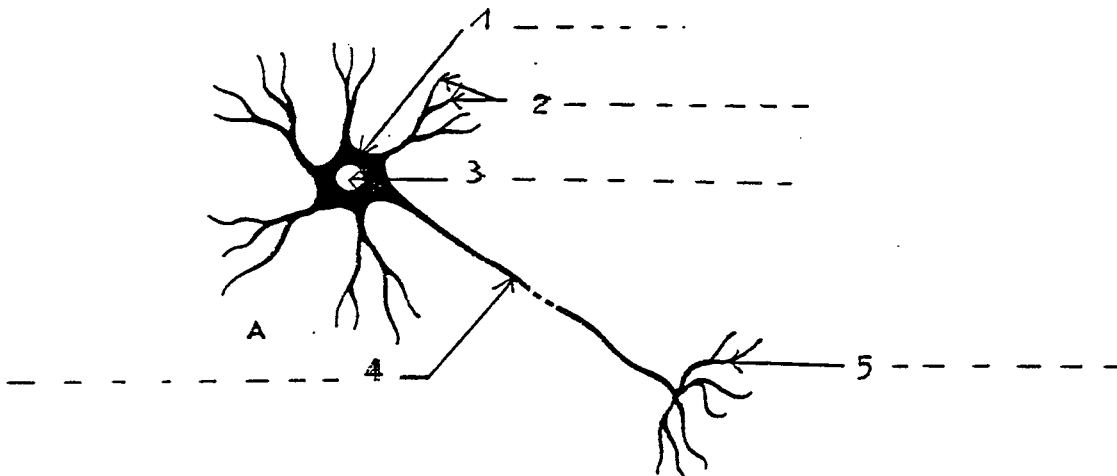
-

3.2.2) A quel type de tissu appartient le tissu nerveux ?

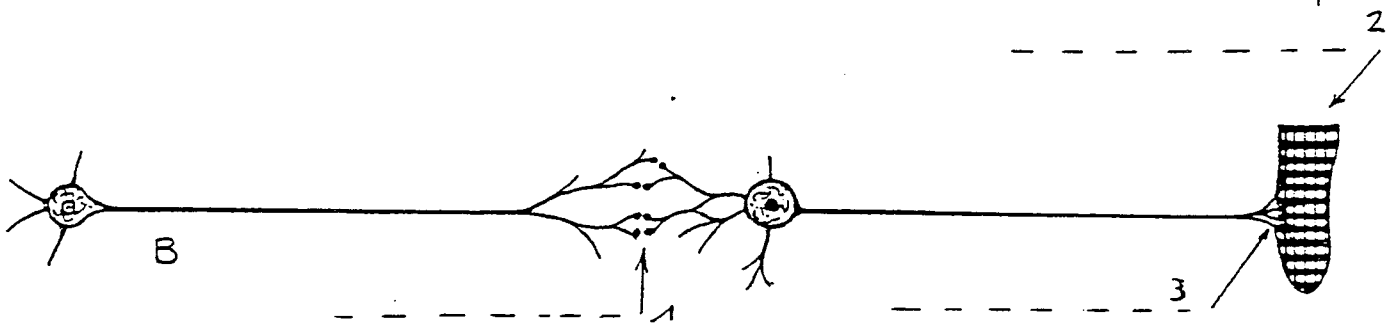
-

3.2.3) Légendez et indiquez un titre à chacun des schémas A et B.
Indiquez à l'aide de flèches, le sens de propagation de l'influx nerveux dans les différentes parties des cellules représentées.

Titre du schéma A : -



Titre du schéma B : -



3.2.4) Définissez l'élément n° 1 du schéma B :

-

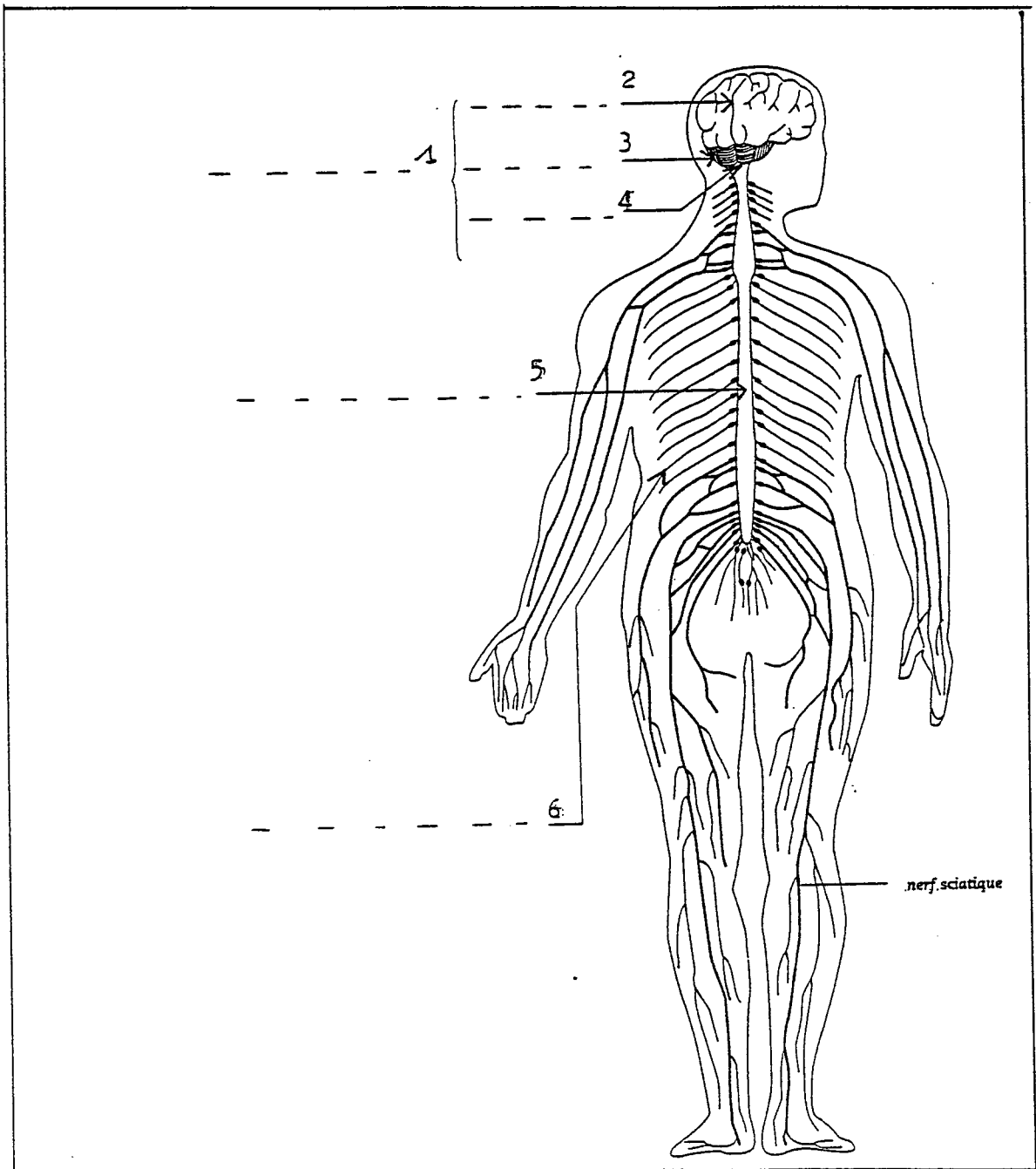
3.2.5) Indiquez trois propriétés des cellules nerveuses :

-

-

3.3) Votre cliente est consciente de la chaleur de vos mains et de leur mouvement sur son visage. Cette perception n'est possible que grâce à l'action du système nerveux central (ou cérébro-spinal).

3.3.1) Légendez le schéma ci-dessous : le système nerveux central.



3.4) « Les nerfs à fleur de peau ». Voir annexe 2.

3.4.1) Relevez dans le texte de l'annexe 2, 6 facteurs intervenant sur le psychisme et ayant une influence sur la peau :

-

3.4.2) Vous pouvez rencontrer dans votre profession, une cliente présentant un eczéma de contact. Citez 2 causes :

-

-

3.4.3) Donnez une description du psoriasis, permettant de l'identifier :

-

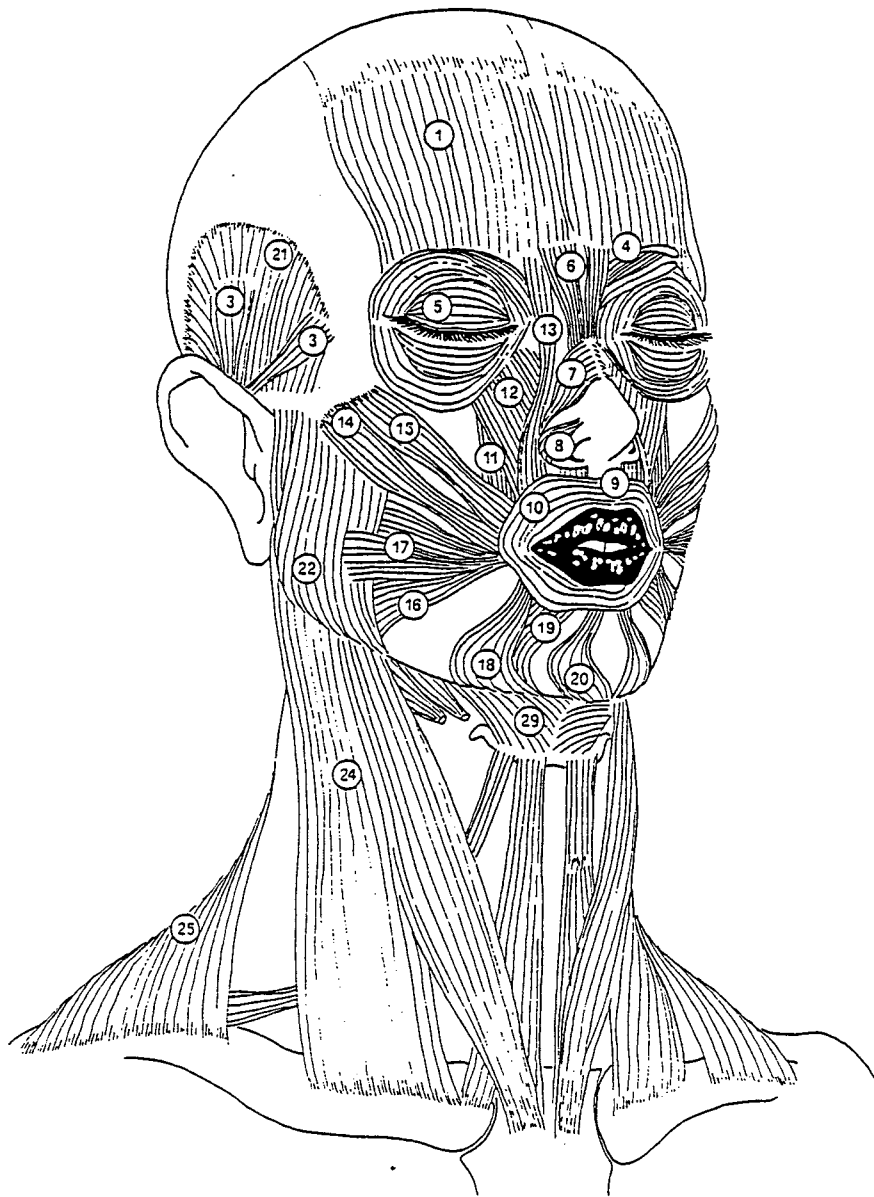
4) Vous terminez votre soin par l'application d'un masque pour peau sensible.

4.1) Citez et définissez les 3 principales anomalies que peut présenter une peau sensible :

-

-

-



**« AVOIR LES NERFS
À FLEUR DE PEAU »**

PAR ANNE JEANBLANC

La peau est aussi un baromètre de nos états d'âme. C'est une zone de communication entre notre psychisme et le monde extérieur, un grand livre sur lequel s'inscri-

vent nos émotions, nos soucis. Le meilleur exemple est, pour les spécialistes, « l'érythème pudique ». En d'autres termes, le fait de rougir.

Les crises de psoriasis en sont une autre illustration. Elles se manifestent par des zones rouges sur lesquelles la peau se renouvelle trop vite et desquame. Même si l'origine de cette maladie est le plus souvent génétique, il est évident qu'un stress, une contrariété importante favorisent les poussées.

C'est encore le cas pour certaines formes d'eczéma. Cette affection, en partie liée à des facteurs psychiques – même si des éléments génétiques et environnementaux sont aussi présents –, « flambe » souvent après un deuil, un problème professionnel, un divorce...

L'implication du système nerveux apparaît de plus en plus clairement. Il est maintenant prouvé que les extrémités des nerfs viennent directement au contact des cellules de Langerhans. « Grâce à cette proximité et aux neuromédiateurs [ces messagers chimiques de l'information], le système nerveux agit à la fois sur les réponses immunitaires, la vitesse de renouvellement de la peau et l'inflammation, précise Louis Dubertret. La peau est donc sous le contrôle permanent du cerveau, et réciproquement. »

23 JUILLET 1999 LE POINT NUMÉRO 1401

II -TECHNOLOGIE DES PRODUITS ET/OU DES MATERIELS.(30 points)

Tecnologie des matériels.

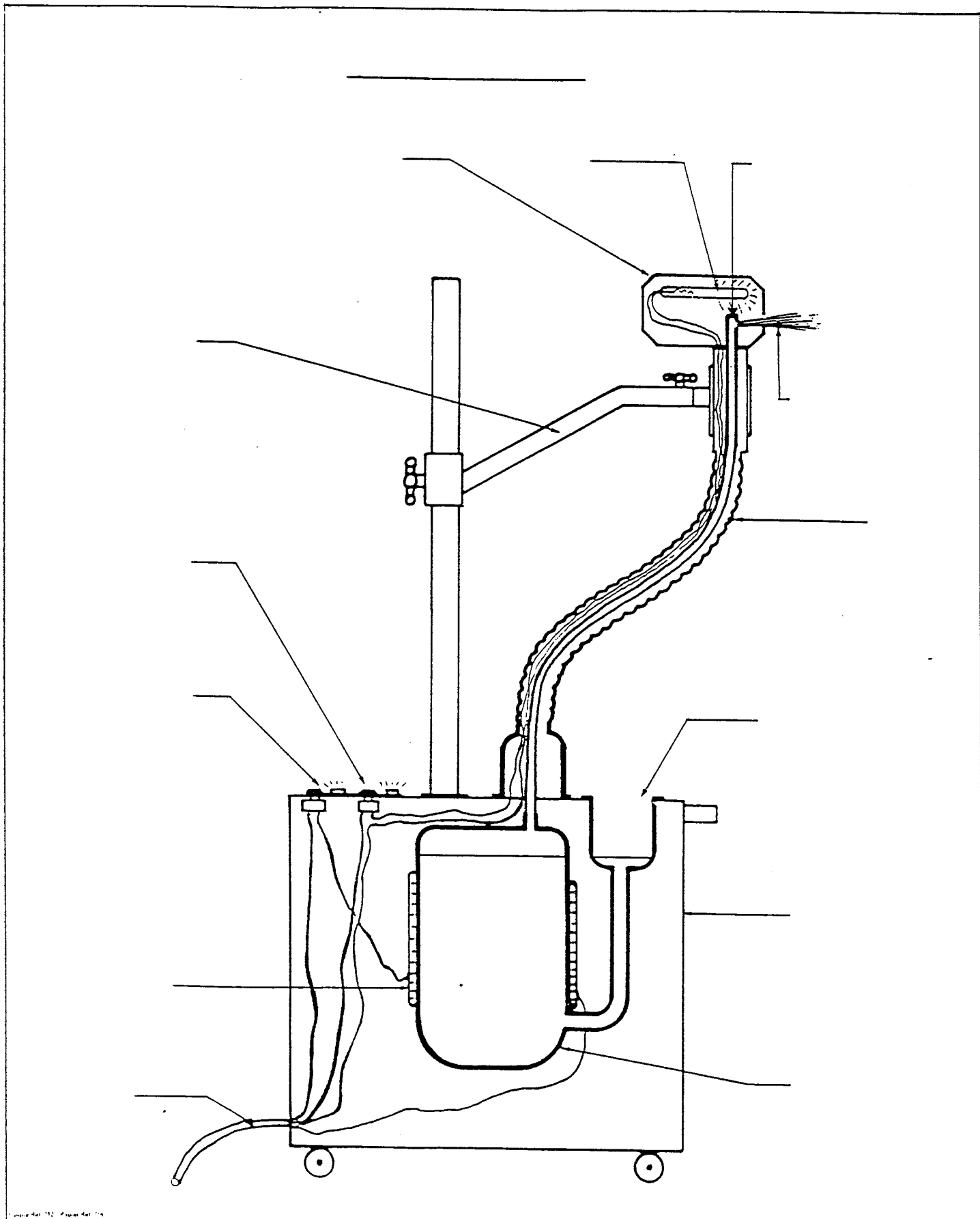
La dermatite séborrhéïque se rencontre généralement chez les personnes présentant une peau grasse.

2.1) L'utilisation de l'appareil en annexe 3 est-il adapté à ce type de peau ?

2.2) Annotez le schéma en annexe 3.

2.3) Quelles sont les actions et effets physiologiques recherchés avec l'utilisation de cet appareil ?

Annexe 3 : schéma du précis d'esthétique :



Technologie des produits.

2.4) Donnez la définition d'un extrait de parfum et d'une eau de cologne :

-

-

2.5) Citez 6 familles de parfums :

-

-

-

-

-

-

2.6) Citez et expliquez les 3 étapes de l'évolution d'un parfum :

-

-

-

2.7) Indiquez cinq procédés utilisés pour extraire les huiles essentielles ?

-

III) CONNAISSANCE DES MILIEUX DE TRAVAIL. (15 points).

3.1) La commande.

3.1.1) La date de la commande est-elle utile ? Pourquoi ?

-

3.1.2) En combien d'exemplaires la commande doit-elle être établie ? A qui sont destinés ces exemplaires ?

-

3.1.3) La signature sur le document est-elle importante ? Pourquoi ?

-

3.2) La reserve.

3.2.1) Donnez la définition d'une réserve dans un magasin traditionnel ; précisez 2 rôles.

-

Rôles de la réserve :

3.2.2) Citez 2 règles de sécurité à respecter dans une réserve ; expliquez-les.

-

-

3.2.3) Comment s'organise le rangement des produits de beauté en réserve ?

-