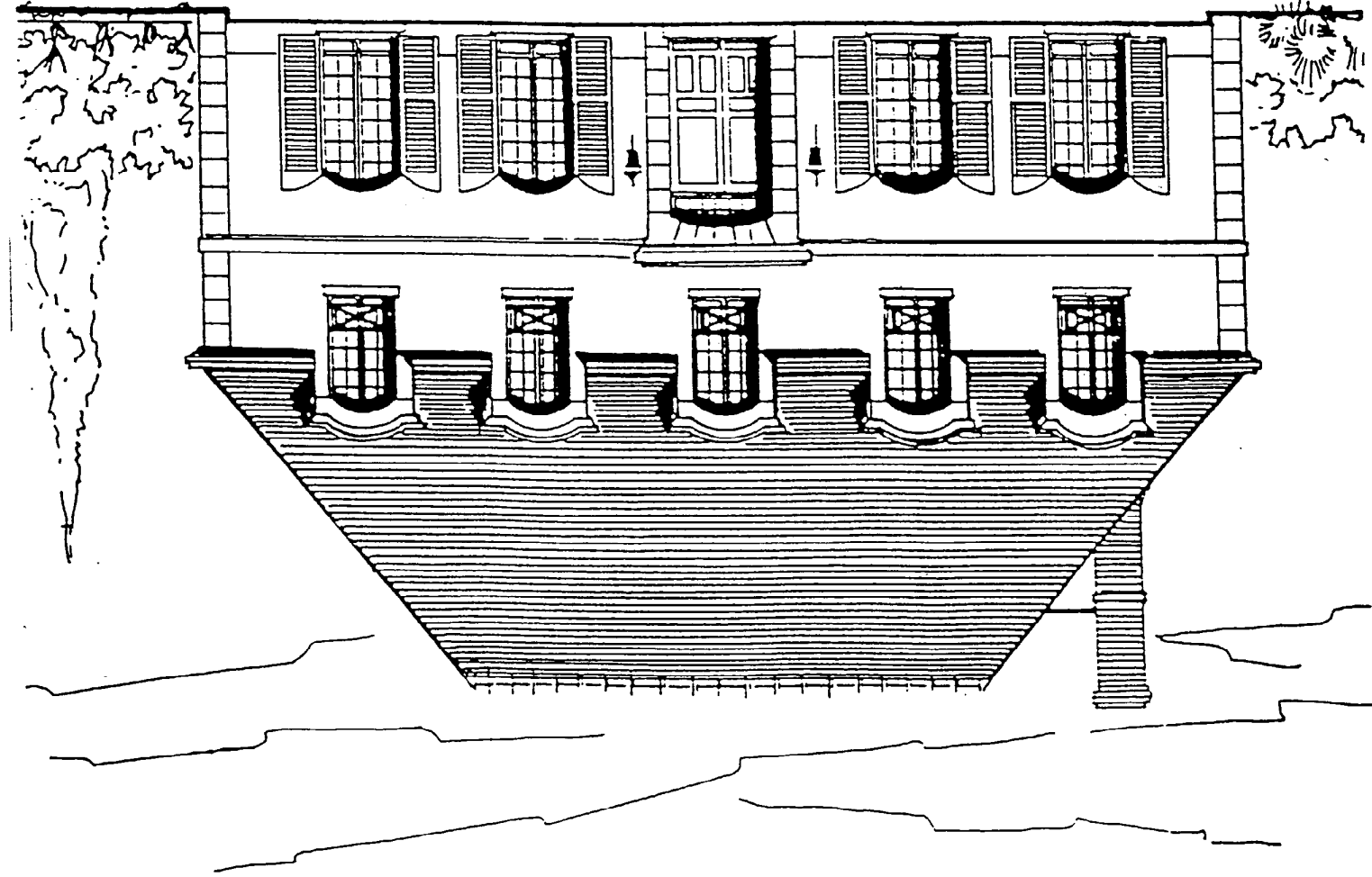


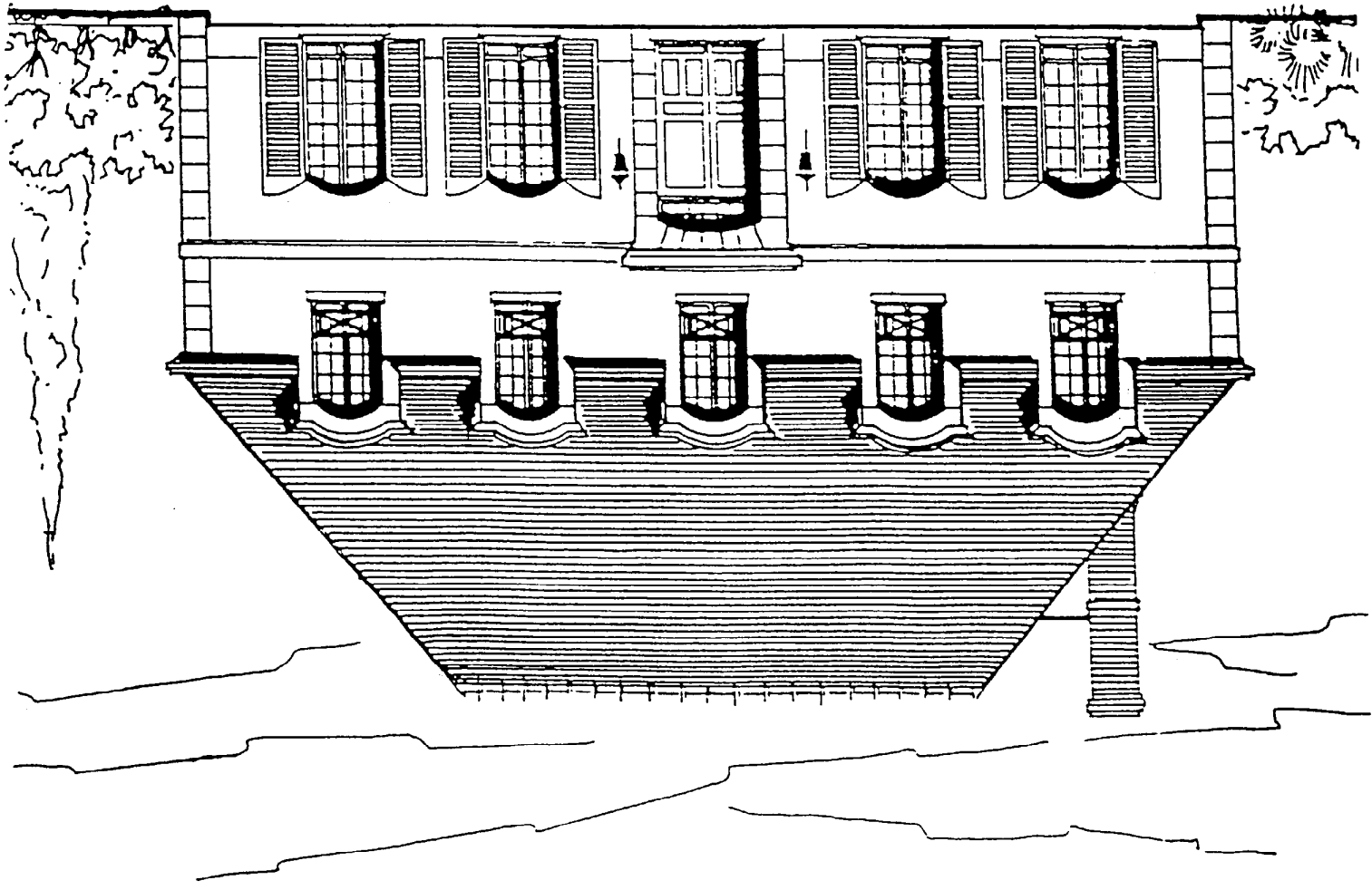
DOSSIER A RENDRE

Ce dossier comprend :

- 8 feuilles de 11/18 à 18/18

NOTA : Les documents réponses (11,12,13,14,15
16,17 et 18) seront rendus agrafés sur une copie
anonymée.





> ON VOUS DONNE

- Les plans d'architecte

> ON VOUS DEMANDE

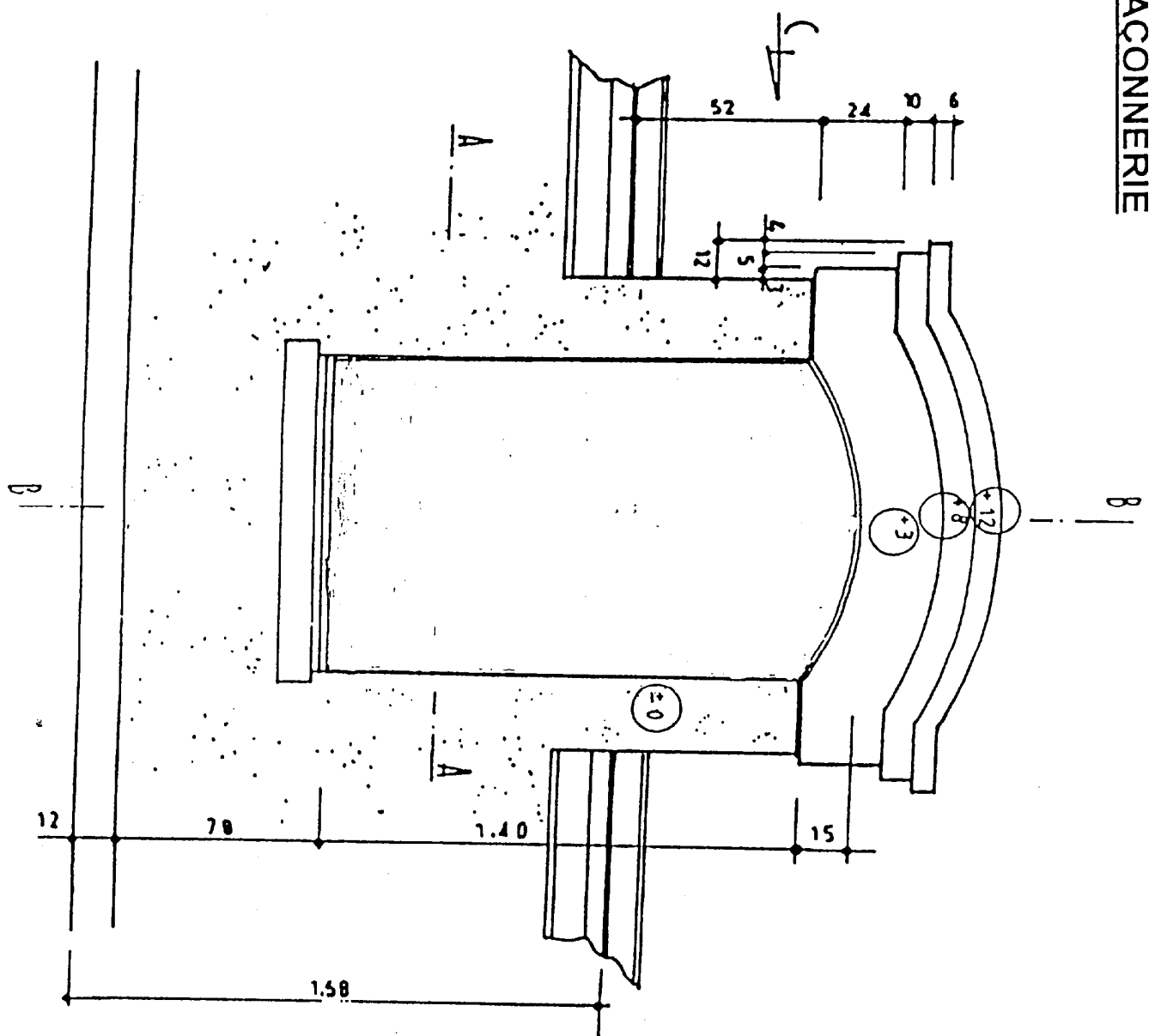
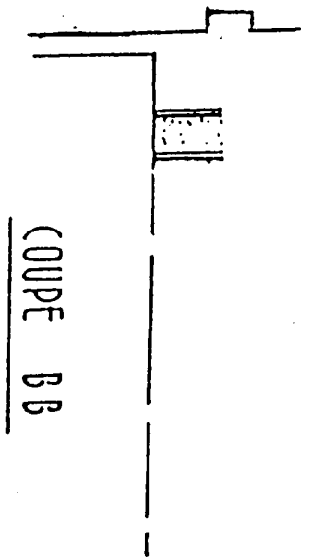
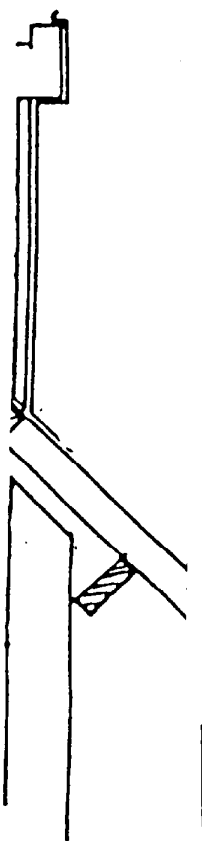
- De répondre au questionnaire 13/18,15/18,16/18,17/18.
- De terminer la coupe sur le pré-dessiné feuille 14/18

> ON EXIGE

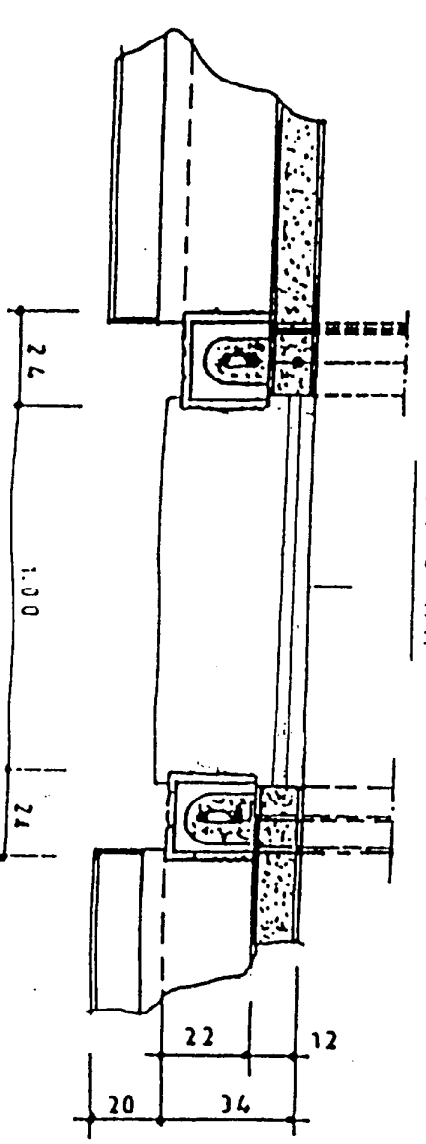
- Des réponses justes
- Un travail propre
- Le respect des normes
- Laisser les traits de rappel
- Ne pas coter
- Les cotes de nu seront respectées
- Terminer le fronton

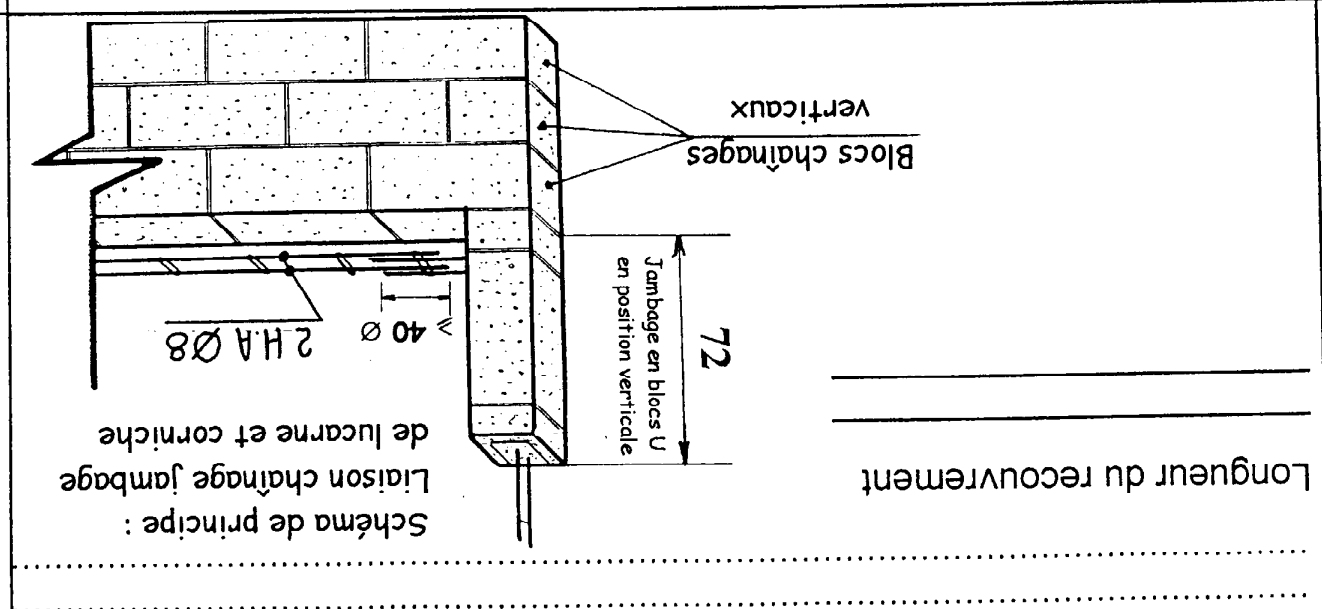
| ON DONNE | ON DEMANDE | ON EXIGE | REPONSES | Barème |
|---------------------------------|--|--|---------------------------------|--------|
| 1. Le plan de masse (P.2/18) | ✓ Donner la surface du terrain | Une réponse exacte avec son unité | | 0 ou 2 |
| 2. Le plan du R.D.C. (P.5/18) | ✓ Donner la surface de la chambre 1 | Le détail du calcul. Une réponse exacte et son unité | | 2 |
| 3. Le plan de l'étage (P.6/18) | ✓ Donner le nombre de hauteur de marches de l'escalier accédant à l'étage | Une réponse juste | | 2 |
| 4. Le plan du R.D.C. (P.5/18) | ✓ Donner la valeur de l'emmarchement de la 1 ^{ère} volée de l'escalier accédant à l'étage | Une réponse exacte avec son unité | | 0 ou 2 |
| 5. Le plan de coupe AA (P.7/18) | ✓ Donner la hauteur sous plafond du séjour | Une réponse exacte avec son unité | | 2 |
| 6. Le plan du sous-sol (P.4/18) | ✓ Donner les dimensions des poteaux B.A. | Les 2 dimensions sont données avec leur unité | Longueur _____ Largeur _____ | 0 ou 2 |
| 7. Le plan du sous-sol (P.4/18) | ✓ Donner la portée de la poutre 2 | Une réponse exacte | | 2 |
| 8. Le plan du RDC (P.5/18) | ✓ Donner l'orientation des portes-fenêtres de la cuisine | Une réponse exacte | | 2 |
| 9. La coupe AA (P.7/18) | ✓ Donner la cote de niveau au-dessus de la corniche | Le signe sera donné | | 0 ou 2 |
| 10. La coupe AA (P.7/18) | ✓ Donner la valeur de l'encuvement de l'étage | Une réponse exacte avec son unité | | 2 |

COMPLÉTER LA COUPE VERTICALE B.B EN FAISANT APPARAÎTRE UNIQUEMENT LA MAÇONNERIE



COUPE AA



| Barème | REPONSES | ON EXIGE | ON DEMANDE | ON DONNE |
|--------|--|---------------------------------------|--|---|
| /1 | <p>Schema de principe : Liaison chaînage jambage de lucarne et corniche</p>  | La réponse exacte | <input checked="" type="checkbox"/> D'indiquer le rôle principal des chaînages <input checked="" type="checkbox"/> D'indiquer la longueur minimale du recouvrement des aciers de chaînage | <ul style="list-style-type: none"> Le dossier de construction avec les détails "lucarne - corniche" (feuille 10) Un schéma de principe "liaison chaînage jambage de lucarne et corniche (ci-contre) |
| /1 | <p>Longueur du recouvrement</p> | La valeur exacte en précisant l'unité | <input checked="" type="checkbox"/> D'indiquer les équipements de protection individuelle pour utiliser une tringonnette portative afin de couper les blocs U | <ul style="list-style-type: none"> Les dimensions des blocs U 20x20x50 |
| /1 | <p>NOMBRE DE BLOCS U PAR LUCARNE.....</p> <p>NOMBRE DE BLOCS U POUR L'ENSEMBLE DES LUCARNES.....</p> | Le nombre exact de blocs | <input checked="" type="checkbox"/> D'inventorier les matériaux nécessaires (blocs U) pour réaliser les jambages de toutes les lucarnes. Nota : on arrondira pour chaque jambage à un nombre de blocs entiers | |
| /12 | <p>1.....</p> <p>2.....</p> <p>3.....</p> <p>4.....</p> | 4 équipements de protection | <input checked="" type="checkbox"/> D'indiquer les principales vérifications à effectuer sur la machine (ci-dessus) avant de l'utiliser | |
| /12 | <p>1.....</p> <p>2.....</p> <p>3.....</p> <p>4.....</p> | 4 vérifications principales | <input checked="" type="checkbox"/> D'indiquer les équipements de protection individuelle pour utiliser une tringonnette portative afin de couper les blocs U | |
| /1 | | | | |

| Barème | REPONSES | ON EXIGE | ON DEMANDE | ON DONNE | | | | | | | | | | | | |
|--|--|--|--|--|---|-------------------------|---|---|-------------------------|-------------------------|-------------------------|--------------------------|--|---------------|--|---|
| 12 | <table border="1"> <tr> <td>1^{ère} assise</td> <td>2^{ème} assise</td> <td>3^{ème} assise</td> <td>4^{ème} assise</td> <td>5^{ème} assise</td> <td>10^{ème} assise</td> </tr> <tr> <td>6^{ème} assise</td> <td>7^{ème} assise</td> <td>8^{ème} assise</td> <td>9^{ème} assise</td> <td>10^{ème} assise</td> <td></td> </tr> </table> | 1 ^{ère} assise | 2 ^{ème} assise | 3 ^{ème} assise | 4 ^{ème} assise | 5 ^{ème} assise | 10 ^{ème} assise | 6 ^{ème} assise | 7 ^{ème} assise | 8 ^{ème} assise | 9 ^{ème} assise | 10 ^{ème} assise | | Aucune erreur | ✓ De déterminer les cotes cumulées pour les 10 premières assises (feuille 2) Le dossier de construction avec le schéma de la clôture L'épaisseur d'une brique 6 cm L'épaisseur d'un joint : 1,2 cm | • Le dossier de construction avec le schéma de la clôture (feuille 2) • L'épaisseur d'une brique 6 cm • L'épaisseur d'un joint : 1,2 cm • 4 types de mortier (ci-contre) |
| 1 ^{ère} assise | 2 ^{ème} assise | 3 ^{ème} assise | 4 ^{ème} assise | 5 ^{ème} assise | 10 ^{ème} assise | | | | | | | | | | | |
| 6 ^{ème} assise | 7 ^{ème} assise | 8 ^{ème} assise | 9 ^{ème} assise | 10 ^{ème} assise | | | | | | | | | | | | |
| 11 | Composition et dosage de 4 types de mortier <table border="1"> <tr> <td>Mortier de type 1 -6 volumes de sable 0/3 -1,5 volume de chaux XHN -1 volume de ciment CPA-CEM 1 32,5</td> <td>Mortier de type 2 -6 volumes de sable 0/3 -1 volume de ciment CPJ-CEM II B 32,5</td> <td>Mortier de type 3 -6 volumes de sable 0/5 -2 volumes de ciment CPJ-CEM II B 32,5</td> <td>Mortier de type 4 -6 volumes de sable 0/3 -2 volumes de ciment CPJ-CEM II B 32,5 -3 volumes de chaux XHN</td> </tr> </table> TYPE DE MORTIER CHOISI: | Mortier de type 1 -6 volumes de sable 0/3 -1,5 volume de chaux XHN -1 volume de ciment CPA-CEM 1 32,5 | Mortier de type 2 -6 volumes de sable 0/3 -1 volume de ciment CPJ-CEM II B 32,5 | Mortier de type 3 -6 volumes de sable 0/5 -2 volumes de ciment CPJ-CEM II B 32,5 | Mortier de type 4 -6 volumes de sable 0/3 -2 volumes de ciment CPJ-CEM II B 32,5 -3 volumes de chaux XHN | Une réponse exacte | ✓ De choisir le type de mortier pour réaliser le briquetage des piliers Nota : le jointolement sera réalisé "en montant" | • Un extrait de l'ouvrage "Produits de terre cuite" (ci-contre, dans la colonne réponses) | | | | | | | | |
| Mortier de type 1 -6 volumes de sable 0/3 -1,5 volume de chaux XHN -1 volume de ciment CPA-CEM 1 32,5 | Mortier de type 2 -6 volumes de sable 0/3 -1 volume de ciment CPJ-CEM II B 32,5 | Mortier de type 3 -6 volumes de sable 0/5 -2 volumes de ciment CPJ-CEM II B 32,5 | Mortier de type 4 -6 volumes de sable 0/3 -2 volumes de ciment CPJ-CEM II B 32,5 -3 volumes de chaux XHN | | | | | | | | | | | | | |
| 11 | 1.7 Précautions particulières concernant les maçonneries de briques apparentes. 1.7.5. Nettoyage Si, quels que soient les soins apportés à la mise en œuvre, quelques salissures n'ont pu être évitées, elles pourront généralement être éliminées par un nettoyage à l'aide d'une solution contenant une partie d'acide chlorhydrique (acide muriatique du commerce ou esprit de sel) pour 10 parties d'eau, après séchage convenable de l'ouvrage. Ce travail devra être suivi d'un rinçage efficace (cette solution peut en effet, au bout d'un certain temps, attaquer le mortier de joints). Si le lavage à l'acide n'a pas donné satisfaction, répéter l'opération. | Le nom exact du produit préconisé Le nombre exact de litres) 2 réponses exactes | ✓ D'indiquer le type de produit utilisé pour enlever la laitance de ciment qui aurait pu se déposer par maladresse ou à cause des intempéries ✓ D'indiquer la quantité de produit à introduire dans 10 litres d'eau ✓ De citer 2 équipements de protection individuelle spécifiques pour réaliser le nettoyage | • D'indiquer le type de produit utilisé pour enlever la laitance de ciment qui aurait pu se déposer par maladresse ou à cause des intempéries • D'indiquer la quantité de produit à introduire dans 10 litres d'eau • De citer 2 équipements de protection individuelle spécifiques pour réaliser le nettoyage | | | | | | | | | | | | |
| | • Type de produit • Quantité de produit pour 10 litres d'eau • Equipements de protection spécifiques | | | | | | | | | | | | | | | |

| Barème | REPONSES | ON EXIGE | ON DEMANDE | ON DONNE |
|--------|---|---|---|---|
| /4 | <p align="center">COUPE TRANSVERSALE MUR DE SOUS-SOL</p> | <p>La représentation claire des différents matériaux et le détail du traitement de l'angle rentrant (mur, semelle)</p> <p>Le nom des différents matériaux</p> | <p>De compléter la coupe transversale du mur de sous-sol et de son environnement afin de faire apparaître le drainage et l'imperméabilisation du sous-sol (Représenter et nommer les différents matériaux constitutifs)</p> | <ul style="list-style-type: none"> • Le dossier de construction • Un extrait du descriptif ci-dessous • Une notice de mise en œuvre "TRAPCOFUGE" (feuille 18) • Une coupe transversale partielle du mur de sous-sol (ci-contre) <p>Extrait de descriptif</p> <p>Enduit TRAPCOFUGE sur les faces enterrées du mur du soutènement de la descente de garage et du sous-sol</p> <p>Drainage périphérique autour du sous-sol - drain PVC Ø 100 sur lit de gravier 20/40</p> <p>Feuille géotextile</p> |
| /1 | <p>.....</p> <p>.....</p> | <p>Une réponse exacte</p> | <p>D'indiquer ce qu'il faut faire sur la maçonnerie avant d'appliquer le "TRAPCOFUGE"</p> | |
| /2 | <p>Nombre minimum de couche (s).....</p> <p>Consommation de "TRAPCOFUGE" par m².....</p> <p>.....</p> <p>.....</p> | <p>Des réponses exactes</p> | <p>D'indiquer le nombre de couche (s) de "TRAPCOFUGE" recommandé pour imperméabiliser le mur du sous-sol</p> <p>D'indiquer la consommation par m² pour le nombre de couche (s)</p> | |



Adjuvants et Revêtements d'Hydrofugation

MISE EN OEUVRE

Support - Il peut être constitué par des parois en béton revêtues ou non d'un enduit ciment ou des murs en maçonnerie montée à joints pleins ou rejointoyée. Les surfaces d'application devront être parfaitement durcies et absorbantes, propres et exemptes de laitance ou de partie non adhérentes. AVANT APPLICATION DU TRAPCOFUGE, ELLES AURONT ETE MOUILLEES A SATURATION.

Sur paroi en béton, le repiquage est inutile, par contre, il y aura lieu de brosser le support à la brosse métallique, pour enlever les éclats, poussières, produits de décoffrage, etc. ainsi que pour éliminer toute laitance de surface. Les balèzes seront rabattues, puis ensuite ragréées à l'aide d'un mortier de ciment dosé à 450 kg/m³ ; on procédera de même au ragréage des nids de cailloux. Si le béton présente une surface lisse et peu poreuse, par exemple en cas de démoulage sur bandes métalliques ou en contre-plaqué revêtu, il y aura lieu d'ouvrir le support à l'aide de TRAPCO DECAP BETON puis d'assurer l'adhérence du TRAPCOFUGE à l'aide d'un primer constitué par un mélange de 2 volumes de TRAPCOLAX pour 1 volume d'eau appliqué sur le support à la brosse et sur lequel on appliquera le TRAPCOFUGE frais sur frais sans attendre.

Dans tous les cas, les angles sortants seront cassés et arrondis, les angles rentrants traités en forme de gorge - chanfrein de 4 à 5 cm de base -. Ce chanfrein pourra être réalisé en TRAPCOFUGE gâché à consistance d'enduit ou en mortier de ciment. Les fissures seront ouvertes en queue d'aronde, puis également ragréées en mortier de ciment.

Application - Le TRAPCOFUGE sera gâché à la main ou à la bétonnière, jusqu'à consistance de badigeon - soit environ 1 volume d'eau pour 2 volumes de TRAPCOFUGE -. Les quantités gâchées seront mises en oeuvre dans l'heure qui suit leur mélange, ne jamais remouiller.

L'application se fait normalement au balai ou à la brosse type MONITOR en deux ou plusieurs couches selon la hauteur d'eau. Entre l'application de chaque couche, attendre le temps nécessaire à la prise de la couche précédente et mouiller à nouveau abondamment.

N.B. : En cas d'application du TRAPCOFUGE en imperméabilisation des murs maçonnés de subsassements ou de façades, consulter le cahier des charges établi dans cet emploi avec l'approbation des Bureaux de Contrôle.

Précautions particulières de mise en oeuvre

- ne pas exécuter de travaux par températures inférieures à + 5° C, ou sous la pluie, ou encore sur supports exposés au plein soleil.

- protéger le revêtement frais contre l'évaporation trop subite sous l'effet du vent, des courants d'air ou du soleil.

REVETEMENTS ASSOCIES

Après durcissement, les revêtements en TRAPCOFUGE peuvent être peints ou enduits, ou encore recevoir un carrelage collé ou scellé ou un complexe d'isolation thermique.

CONSUMMATION

La consommation s'établit à environ 1,5 kg/m² et par couche.

STOCKAGE

Le stockage se fait en sacs fermés, au sec, les délais de conservation étant analogues à ceux du ciment.

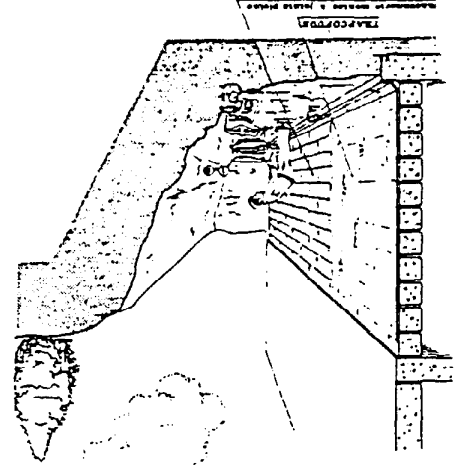
NOTICE DE MISE EN OEUVRE

A10

ED. 01/93

TRAPCOFUGE

Enduit d'imperméabilisation prêt à l'emploi



Agissant tant par diffusion que par formation d'un revêtement, le TRAPCOFUGE permet de réaliser l'imperméabilisation des murs et parois sur lesquels il est appliqué, ainsi en murs de subsassements ou dans les caves, bassins ou réservoirs, ou encore en face interne des façades en maçonnerie. Au surplus, s'il forme une membrane totalement imperméable à l'eau, il ne s'oppose pas pour autant aux échanges de vapeur d'eau, permettant ainsi la respiration du support.

Son emploi se recommande tout particulièrement pour le revêtement des murs maçonnés de sous-sols à leur face externe ou deux couches de TRAPCOFUGE appliquées à la brosse directement sur le support arrêtent toute pénétration d'eau. Le TRAPCOFUGE apporte dans cet emploi où il est approuvé par les bureaux de contrôle SOCOTEC et VERITAS trois avantages déterminants :

ECONOMIE... suppression de l'enduit ciment

FIABILITE... produit prêt à l'emploi

SECURITE... étanchéité testée sous 10 m d'eau

Il en va de même en arases d'arrêt d'eau, ainsi qu'en revêtement d'ouvrages en eau, bassins, réservoirs, regards ou collecteurs, également en eau potable où le TRAPCOFUGE fait l'objet d'une garantie alimentaire - VILLE DE PARIS / certificat n° 6.017.81-.

FORME ET CONDITIONNEMENT

Le TRAPCOFUGE se présente sous la forme d'une poudre fine de couleur grise. Il est conditionné en sacs papier de 30 kg.