

Référentiel code C1-2 - C1-3

CONTRAT 1

EP 2 - PREPARATION

durée 30 minutes

On demande

1. de donner la surface en m² des plaques de plâtre à poser. Faire les opérations sur la "fiche réponse" ci-jointe.
2. de rédiger le mode opératoire de votre mise en œuvre dans l'ordre chronologique (opérations, renseignements complémentaires, outillages et matériaux).

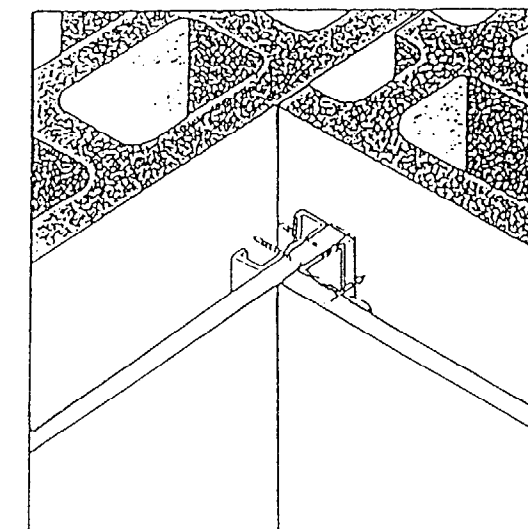
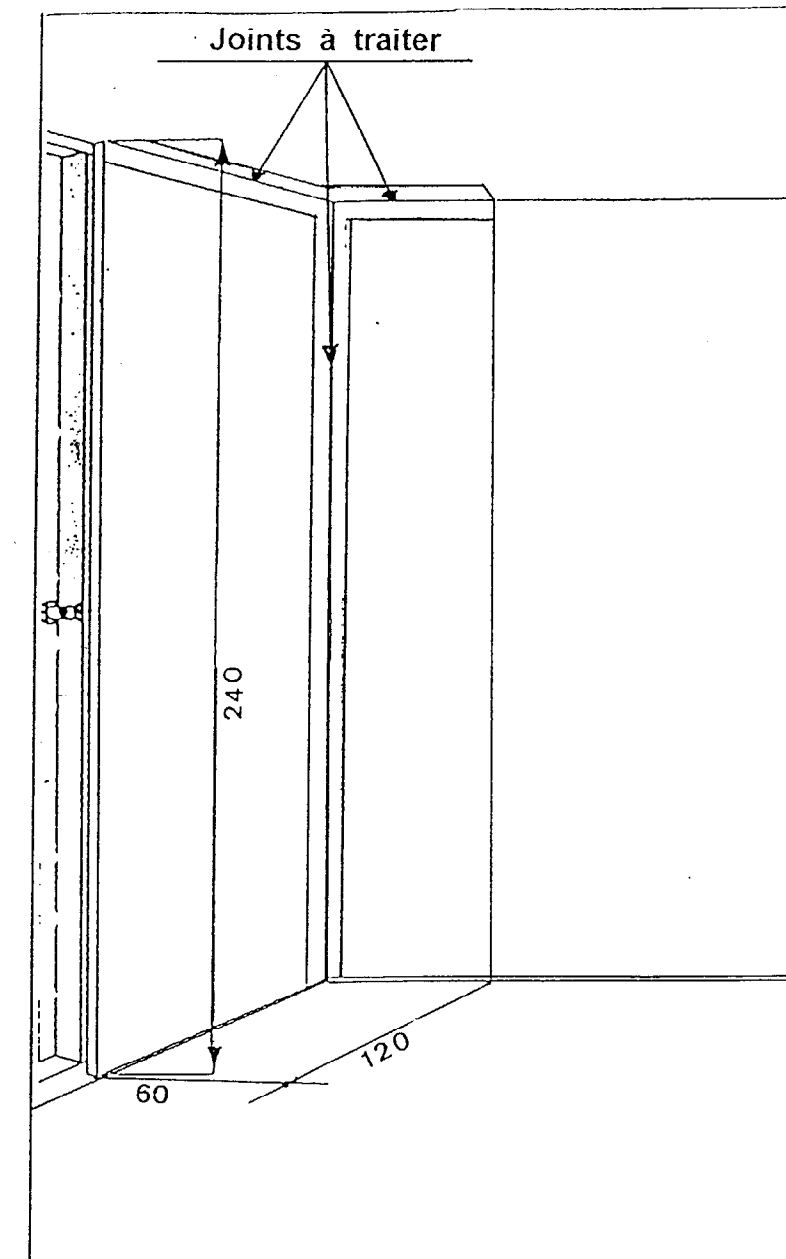
On donne

- un plan,
- une documentation de mise en œuvre,
- et une documentation sur l'outillage.

On exige

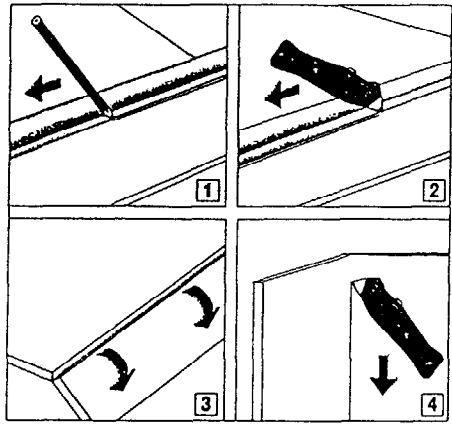
- une réponse exacte en m² avec 2 chiffres après la virgule.
- de remplir le tableau du mode opératoire avec des verbes d'action dans la case "opérations", et les "outillages et matériaux" dans la case correspondante.

MISE EN ŒUVRE DE PLAQUES DE PLÂTRE AVEC BANDE

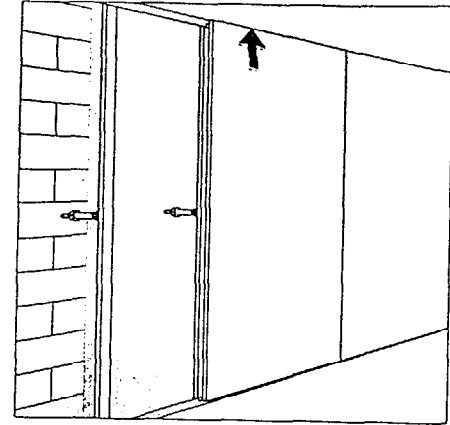


JONCTION D'ANGLE

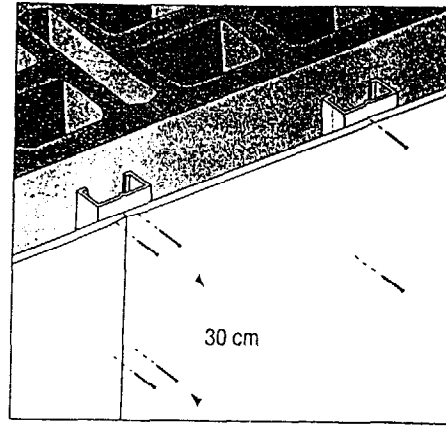
MISE EN ŒUVRE AVEC BANDE



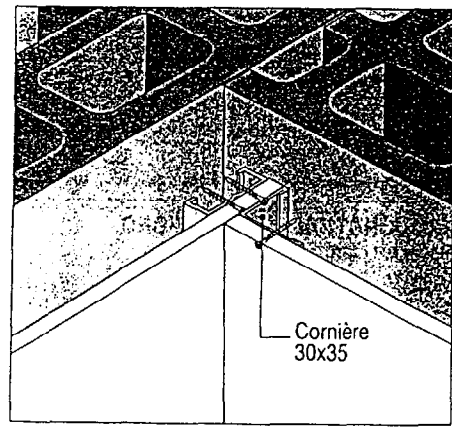
1 DÉCOUPES DES PLAQUES
Découper les plaques (cutter ou scie égoïne) à la hauteur sol/plafond, diminuée de 1 cm.



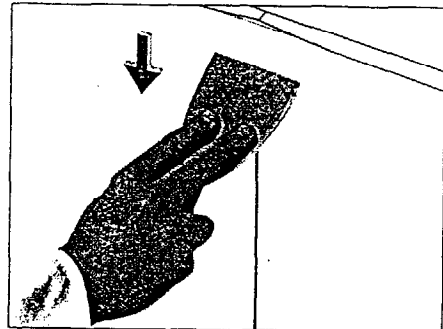
2 POSE DES PLAQUES DE PLÂTRE
Positionner les plaques de plâtre jointives sur les fouritures et les buter en plafond.



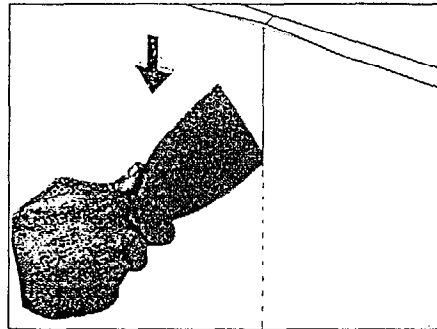
3 VISSAGE DES PLAQUES
Visser les plaques à entraxe 30 cm avec des vis TF 212. Dans le cas de parement double, le vissage de la première plaque s'effectue à entraxe 60 cm.



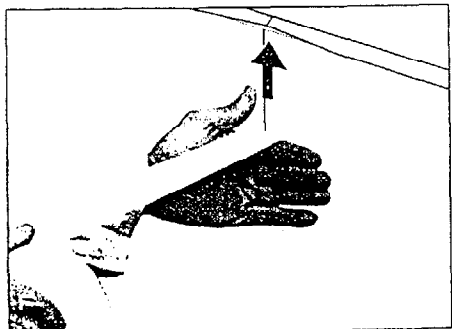
4 JONCTION D'ANGLE



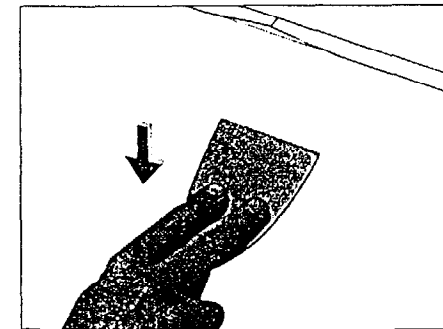
5 - Appliquer largement une couche d'enduit à la jonction des plaques.



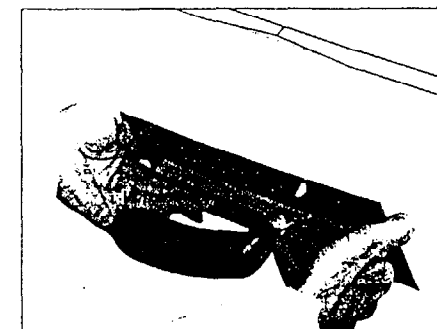
6 - Retrouver l'axe sur toute la hauteur.



7 - Placer la bande sur l'axe du joint.



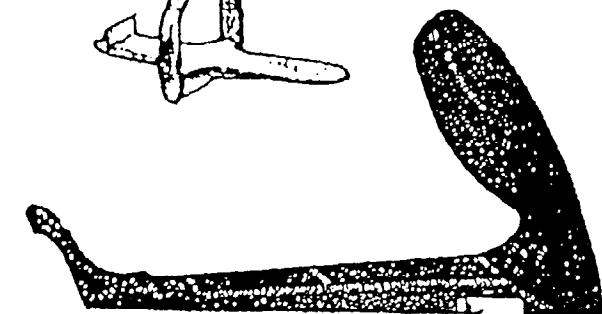
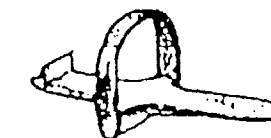
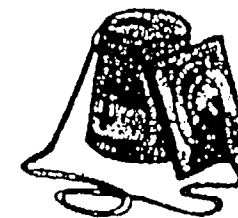
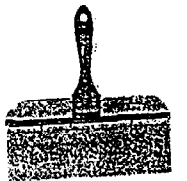
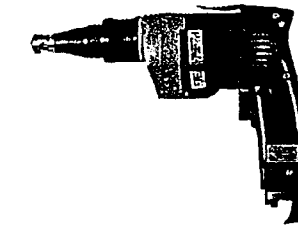
8 Imprégner la bande avec de l'enduit. Serrer à la spatule pour éliminer l'excédent d'enduit. Laisser sécher.



9 Remplir au plateau large et laisser sécher. Pour une finition très soignée, appliquer après séchage une dernière couche au plateau.

OUTILLAGE

- Cisaille grignoteuse
- Visseuse + étui
- Scie égoïne
- Cutter
- Couteau à enduire
- Mètre
- Fil à plomb
- Soulève-plaques à étrier
- Rabot surform



FICHE REPONSE

Surface des plaques à poser ___ / 3 Points

Réponse : _____

Tableau ___ / 7 Points

N°	OPERATIONS	RENSEIGNEMENTS COMPLEMENTAIRES	OUTILLAGES MATERIAUX

TOTAL ___ / 10 Pts

C – 2 TRAITER - DECIDER

4 – Traduire graphiquement une solution technique

ON DEMANDE : - d’implanter la dalle de départ en pose droite
 - de donner les dimensions des dalles périphériques
 * sur les 2 longueurs
 * sur les 2 largeurs

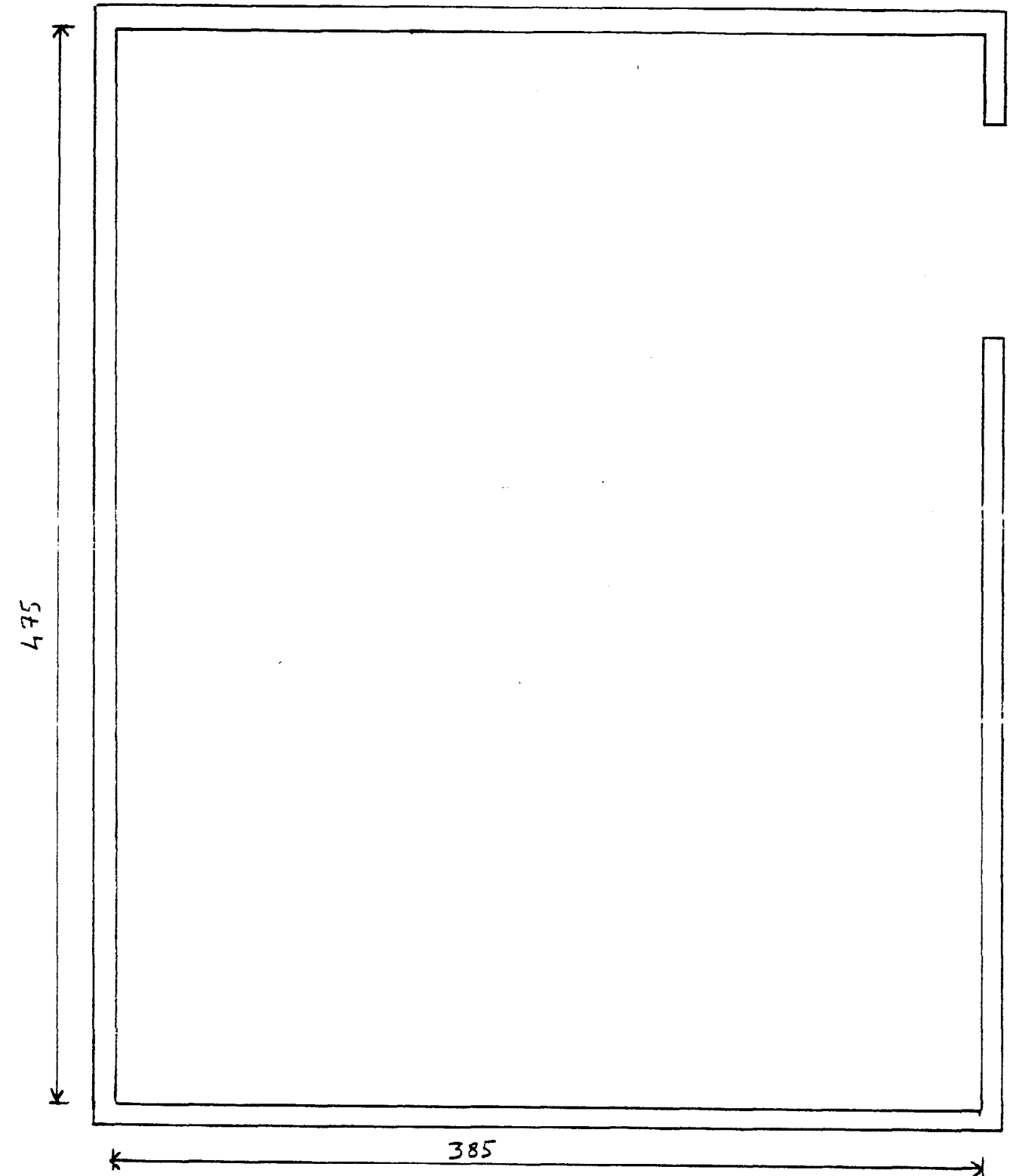
ON DONNE : - le plan de la pièce ci-contre sur le document réponse
 - les dimensions du local : Longueur **4,75 m** / largeur **3,85 m**
 - les dimensions des dalles : 50 x 50 cm
 - la norme de mise en œuvre : les dimensions des dalles périphériques sont supérieures ou égales à une ½ dalle

ON EXIGE : - le croquis traduit lisiblement la solution proposée
 - le centre du local est repéré
 - la dalle de départ est située au bon endroit
 - les dalles périphériques respectent la norme de mise en œuvre
 - les dimensions des dalles périphériques sont justes
 - le document est rendu propre

BAREME D’EVALUATION

Critères d’évaluation	Evaluation sur	Méthode d’évaluation	Notes
- le centre est repéré	3 points	- Pas de tolérance
- la dalle de départ est située au bon endroit	10 points	- Pas de tolérance
- les dalles périphériques respectent la norme de mise en œuvre (dimension comprise entre la ½ dalle et la dalle entière)	1 +1 point	- Pas de tolérance
- les dimensions sont données justes :			
- sur les longueurs	2 points	- Pas de tolérance
- sur les largeurs	2 points	- Pas de tolérance
- le document est rendu propre	1 point	- Pas de tolérance

TOTAL sur 20 points :



1 dalle = 2 cm x 2 cm

Dimensions des dalles périphériques : - sur les longueurs.....cm
 - sur les largeurs..... cm