

# CORRIGE

**Ces éléments de correction n'ont qu'une valeur indicative. Ils ne peuvent en aucun cas engager la responsabilité des autorités académiques, chaque jury est souverain.**

NOM : .....

Centre d'écrit : .....

Prénoms : .....

Examen : C.A.P - SECTEUR A

Né(e) le : .....

Epreuve : Vie Sociale  
et Professionnelle

Ne rien inscrire ici

**ATTENTION** : Toute réponse doit être rédigée  
Calculatrice autorisée

**ÉLÉMENTS DE  
CORRIGÉ**

**Consommation ☞ 8 points**

Note

- ① Julia travaille depuis deux ans en entreprise et habite un petit logement. Aujourd'hui, elle reçoit sa facture d'eau d'un montant de 98,29 €.

1.1 - Envisager quatre solutions qui s'offrent à elle pour régler sa facture : 2 pts  
(4 x 0,5 pt)

Chèque bancaire ou postal  
Espèces  
TIP  
Prélèvement automatique  
...

1.2 - Choisir une des solutions de paiement et argumenter votre choix : 1 pt  
Accepter tout choix argumenté

1.3 - Indiquer si Julia doit conserver cette facture et justifier votre réponse : 1 pt  
(2 x 0,5 pt)

Oui, Julia doit conserver cette facture pour pouvoir justifier son adresse, disposer du document en cas de litige...

Julia est surprise du montant de sa facture et recherche des solutions pour économiser l'eau.

GROUPEMENT EST	Session 2003	ELEMENTS DE CORRIGE	TIRAGES
C.A.P Secteur A : secondaire, soins personnels, sanitaire et social, arts graphiques		code :	
Épreuve : Vie Sociale et Professionnelle	Durée : 1 heure	page 1 / 5	

- 1.4 - Indiquer deux mesures permettant de réduire sa consommation d'eau : <sup>1 pt</sup>  
(2 x 0,5 pt)
- Éviter tout gaspillage : - ne pas laisser couler l'eau en permanence pendant le lavage des dents ou des mains.  
ou lave-vaisselle à moitié vides - ne pas faire fonctionner les lave-linge
  - Choisir des appareils économes
  - Réparer rapidement toute petite fuite.

Note

- 1.5 - Julia tient une gestion rigoureuse de son budget, elle classe ses dépenses en trois rubriques :
- Dépenses courantes
  - Dépenses fixes
  - Dépenses d'équipement

1.5.1 - Placer la dépense "eau" dans le tableau.

0,5 pt

1.5.2 - Compléter le tableau avec d'autres exemples :

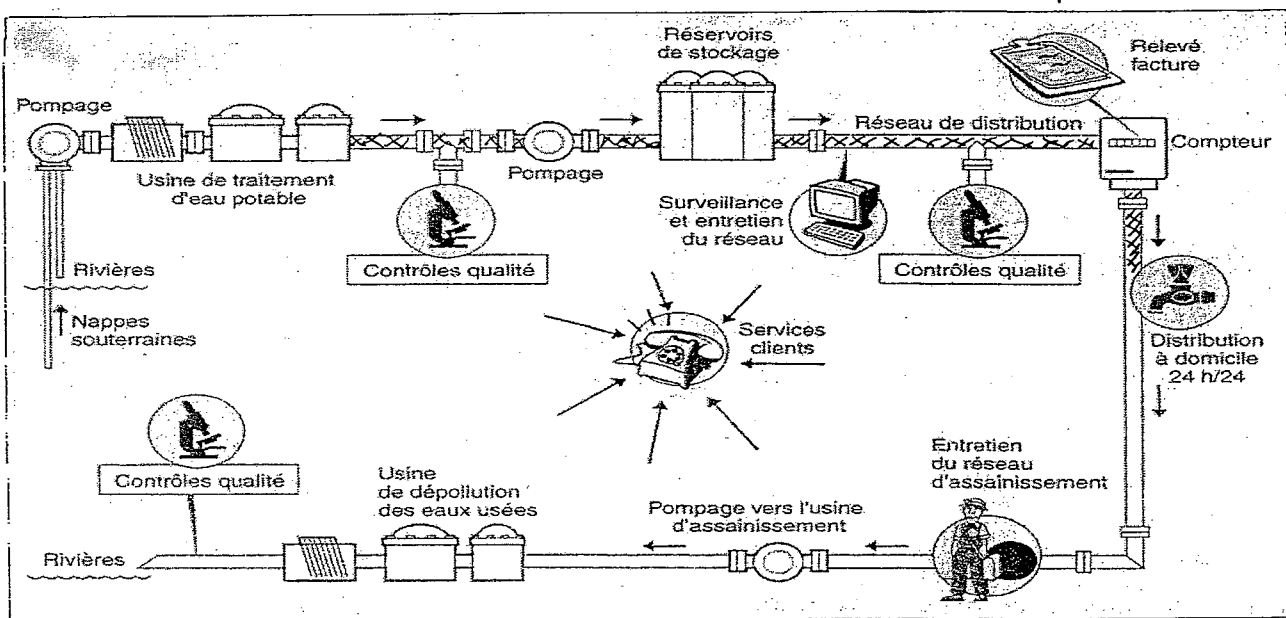
2,5 pts

Dépenses courantes	Dépenses fixes	Dépenses d'équipement
- Alimentation.	- Eau	- Appareils électroménagers
- Dépenses de santé	- Impôts, Assurances	- Véhicule
.....	...	...

**Environnement** 4 points

② Le montant de la facture d'eau inclut des taxes relatives au traitement de l'eau.

2.1 - Sur le schéma page suivante, retracer en couleur le trajet de l'eau potable jusqu'à son utilisation au domicile :



2.2 - Citer trois caractéristiques d'une eau potable :

1,5 p<sup>t</sup> (3 x 0,5 p<sup>t</sup>)

- inodore
- incolore
- sans saveur
- sans microorganismes pathogènes
- sans produits chimiques toxiques

2.3 - Les eaux usées doivent être traitées. Indiquer l'intérêt de ces traitements : 1,5 p<sup>t</sup>

Les traitements des eaux usées permettent de "nettoyer" les eaux avant qu'elles ne soient rejetées dans les rivières et donc de protéger l'environnement.

**Entreprise et Vie professionnelle** 5,5 points

③ Julia s'interroge sur les différentes structures de protection et de négociation existant dans l'entreprise : CHSCT, CE et syndicats.

3.1 - Donner la signification des sigles : 1 pt

➤ CHSCT : Comité d'Hygiène, de Sécurité et des Conditions de Travail (0,5 pt)

➤ CE : Comité d'entreprise - (0,5 pt)

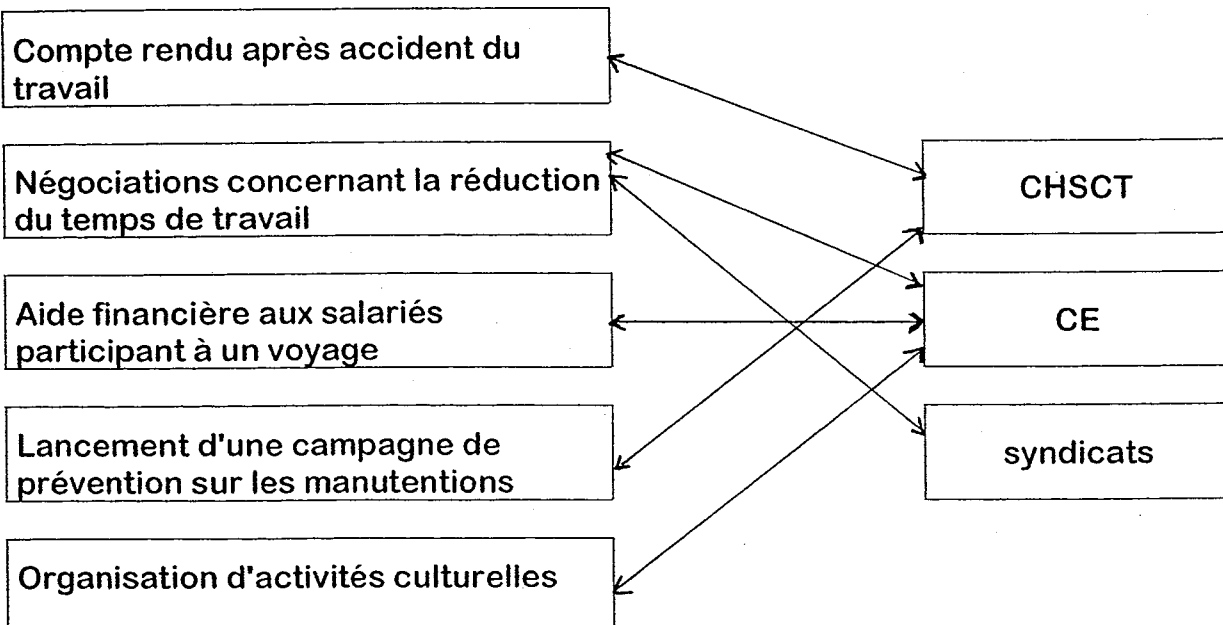
3.2 - Indiquer si ces deux structures sont obligatoires et justifier votre réponse : 1,5 pt

Non, un CHSCT et un CE ne sont obligatoires que dans les entreprises de plus de 50 salariés.

3.3 - Relier chaque attribution à la (ou les) structure(s) compétente(s) : 3 pts (6 x 0,5 pt)

Attributions

Structures



**Santé** ☞ 2,5 points

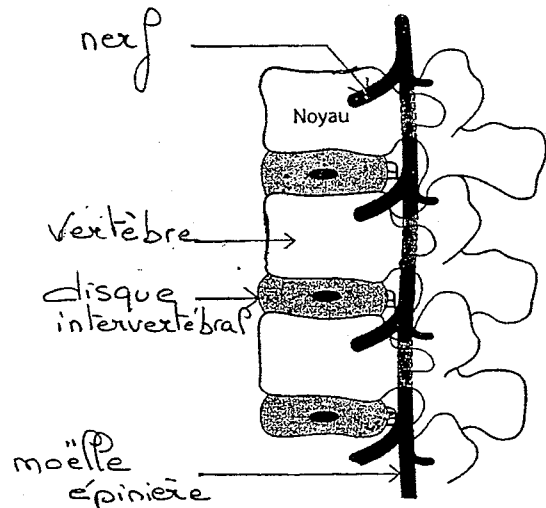
Note

④ Une formation au port de charges est prévue par le CHSCT dans l'entreprise de Julia.

4.1 - Citer un trouble lié aux mauvaises postures pour le port de charges : 0,5 p<sup>t</sup>  
lombalgie ou lumbago ou sciatique  
ou hernie discale ou mal de dos.

4.2 - Compléter le schéma ci-dessous à l'aide des mots suivants : 1 p<sup>t</sup> (4 x 0,25 p<sup>t</sup>)

- vertèbre
- nerf
- moëlle épinière
- disque intervertébral



4.3 - Proposer deux conseils pour soulever une charge : 1 p<sup>t</sup> (2 x 0,5 p<sup>t</sup>)

Plier les genoux  
Maintenir le dos bien droit ...  
ou autres conseils pertinents