

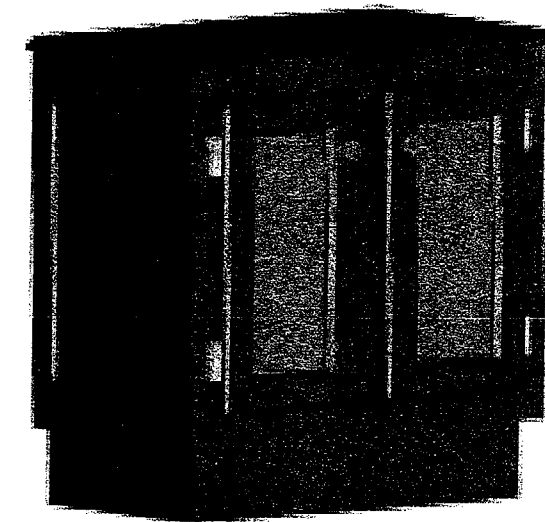
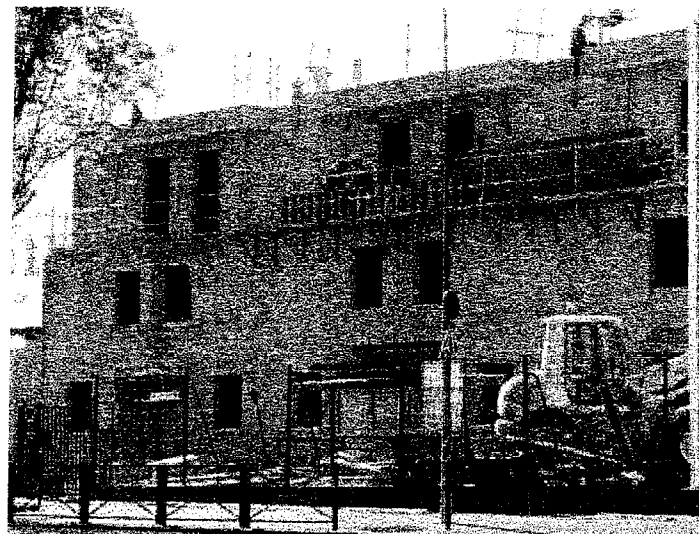
Brevet d'Etudes Professionnelles BOIS ET MATERIAUX ASSOCIES
51 -23401

IMPORTANT : pour l'anonymat, insérer ce dossier dans une copie E.N.

EP1 PRATIQUE

Durée : 16 h 00

Coefficient :



Ce dossier comprend :

- un dossier technique numéroté de DT 1/6 à DT 6/6

BEP : BOIS ET MATERIAUX ASSOCIES		CODES	DUREE	COEF
		51 23401	16 heures	10 avec écrit
CAP	MENUISERIE / AGENCEMENT	50 23424		
Epreuve : EP 1 - REALISATION. PRATIQUE		SUJET	Session JUIN 2003	Page 1 / 6

DESCRIPTIF

Meuble de salle de bains.

Ce meuble sera réalisée en hêtre et CP hêtre de 5 mm avec une moulure type « bec de corbin » sur le dessus. Les portes ne seront pas exécutées.

- Les montants, les traverses en hêtre seront assemblés à tenons et mortaises .
- Les montants des côtés auront un chanfrein
- Le panneau en CP hêtre de 5 mm est assemblé en rainure.
- La finition sera à vernir.

Les assemblages seront réalisés :

- Mortaises : mortaiseuse à mèche ou à chaîne
- Tenons : scie à ruban ou tenonneuse à dérouleurs
- Coupe à 45° : manuellement
- Les profilages mécaniquement
- Les assemblages seront collés

Finition :

- Manuelle.
- A vernir .

FICHE CONTRAT

OBJECTIF : Etre capable de conduire les opérations

- De traçage
- D'usinage
- De montage
- De finition

On vous donne :

- Une fiche contrat
- Un descriptif
- Des plans
- Une nomenclature
- De la matière d'œuvre
- Le parc machines outils

On vous demande :

- De réaliser un meuble de salle de bain, en respectant les règles de sécurité.
- De lire et d'analyser les documents techniques.
- De vérifier le nombre et les dimensions des pièces.
- D'établir et de tracer les pièces.
- D'usiner les pièces.
- D'assembler et de consolider par collage.
- De réaliser une finition à vernir.

On exige :

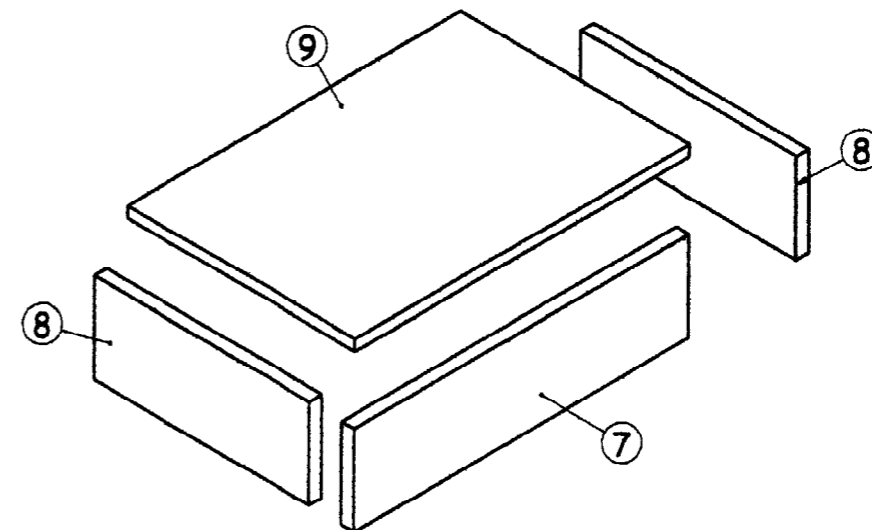
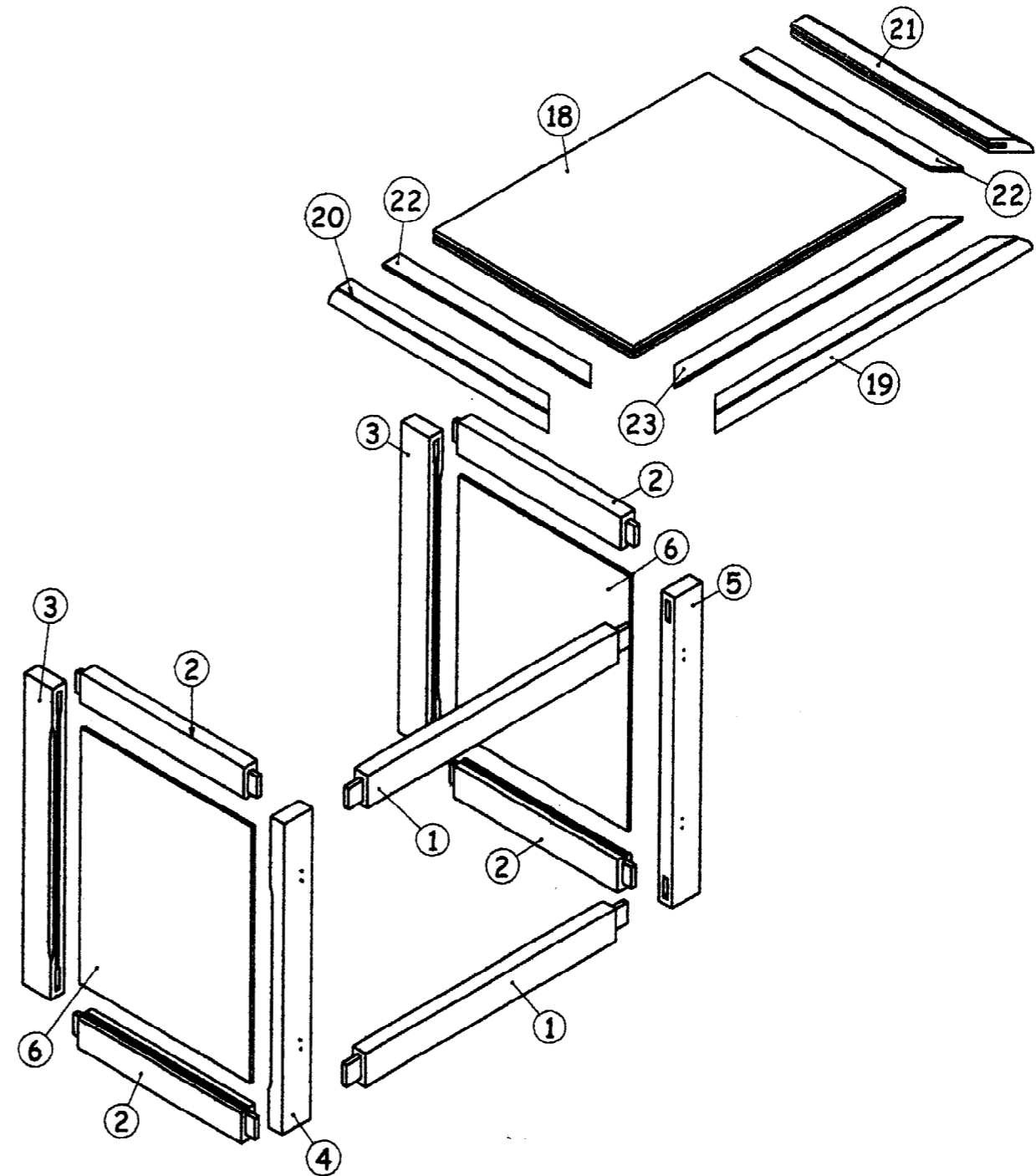
- Des assemblages jointifs
- Des coupes jointives
- Le respect des dimensions
- Le respect de l'équerrage
- Une finition à vernir

FICHE DE NOTATION

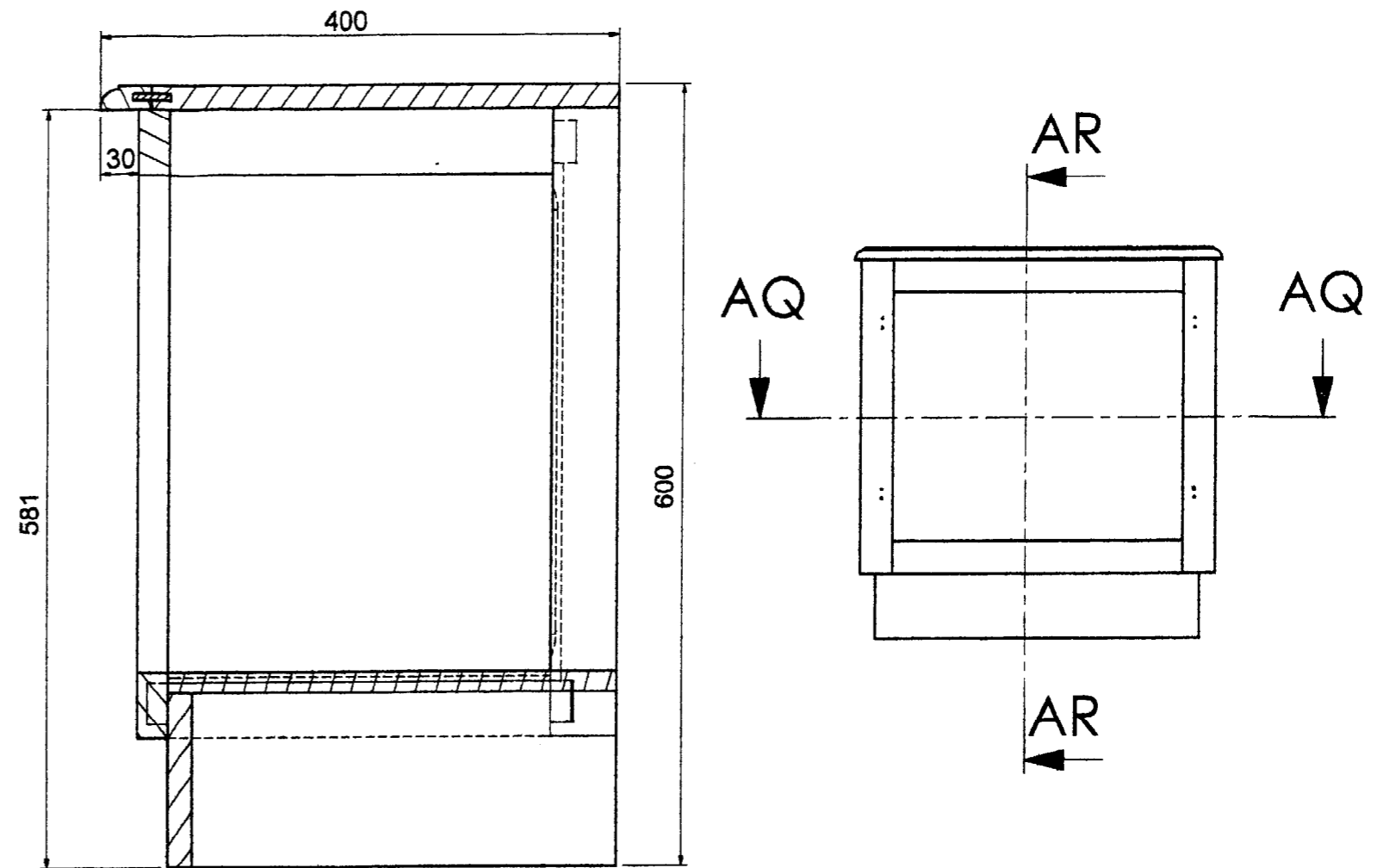
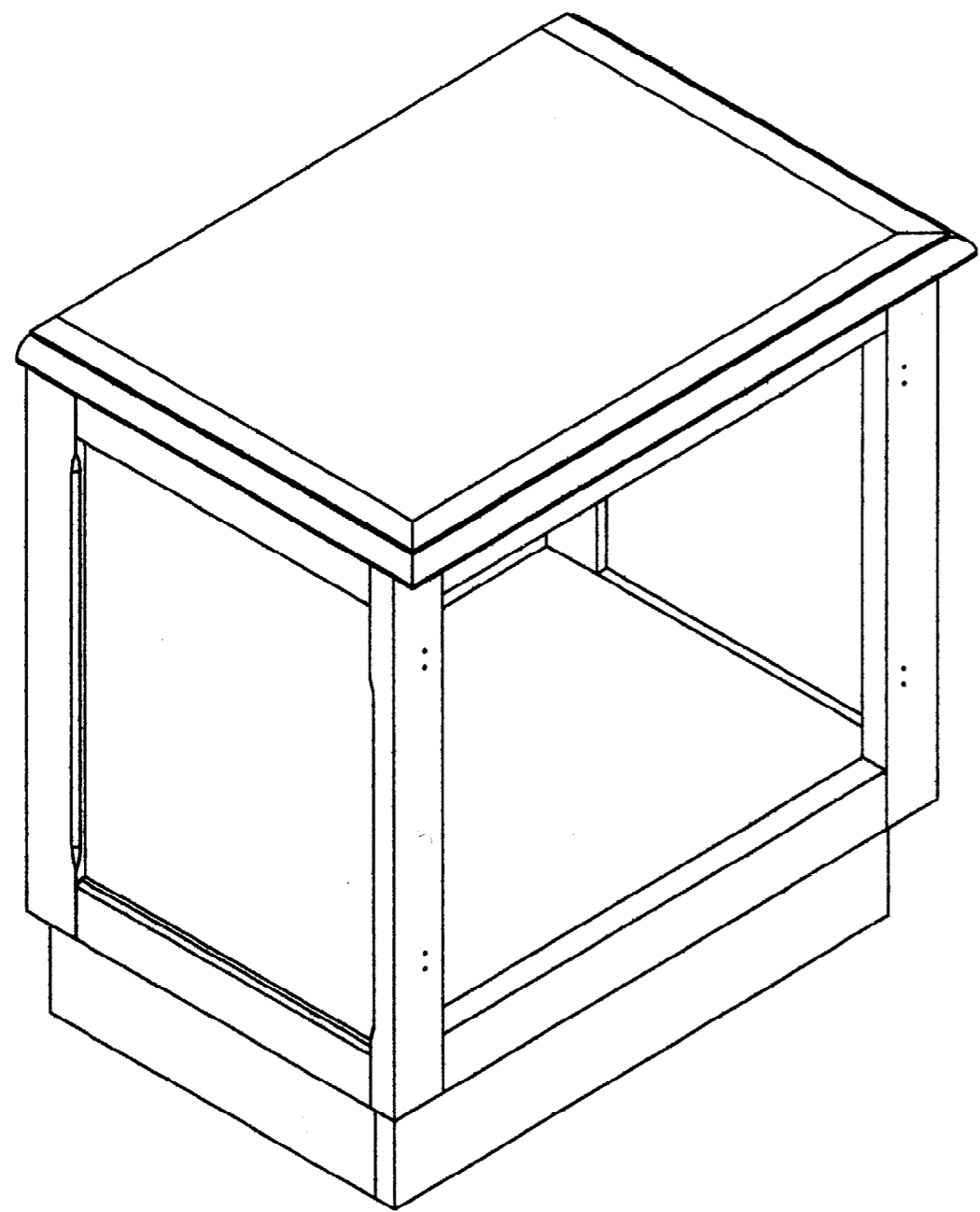
RESPECT DES DIMENSIONS	/40
EQUERRAGE DE L'OUVRAGE	/30
ARASEMENTS	/40
ALAISAGE du dessus	/30
AJUSTAGE DU FOND	/30
FINITION	/30
TOTAL	/200

NOMEMCLATURE

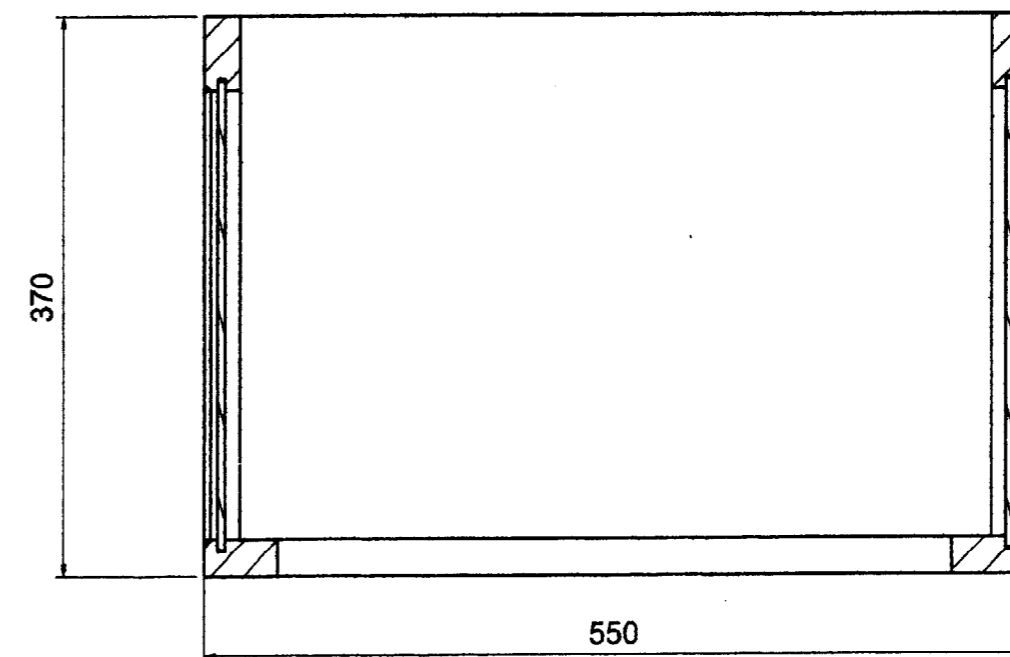
Rep	Nbre	Désignation	Matière	Section	Longueur
1	2	Traverse façade bâti	Hêtre	50X24	506
2	4	Traverses coté bâti	Hêtre	50X24	328
3	2	Montants arrière bâti	Hêtre	50X24	481
4	1	Montant gauche façade bâti	Hêtre	50X24	481
5	1	Montant droit façade bâti	Hêtre	50X24	481
6	2	Panneaux cotés	CP Hêtre	Ep.5	310 X 395
7	1	Plinthe façade	Hêtre	Ep. 19	502 X 134
8	2	Plinthes cotés	Hêtre	Ep. 19	327 X 134
9	1	fond	Médium	Ep.16	346 X 502
18	1	Plateau Dessus	Panneau de particules plaqué hêtre	Ep.19	360 X 490
19	1	Alaise façade	Hêtre	40X19	570
20	1	Alaise gauche	Hêtre	40X19	400
21	1	Alaise droite	Hêtre	40X19	400
22	2	Languettes rapportées coté	CP	Ep.5	375
23	1	Languette rapportée façade	CP	Ep.5	520
	6	Tourillons		∅8	30
	20	Vis VBA 4 X 35			
		colle			



**Licence d'éducation SolidWorks
A titre éducatif uniquement**



AR-AR (1 : 5)



AQ-AQ (1 : 5)

Fixation du dessus par tourillons de 8mm avec les axes de perçage à 80 mm par rapport aux angles

Licence d'éducation SolidWorks
A titre éducatif uniquement

BEP BMA
EPI Pratique
D.T. 5/6

