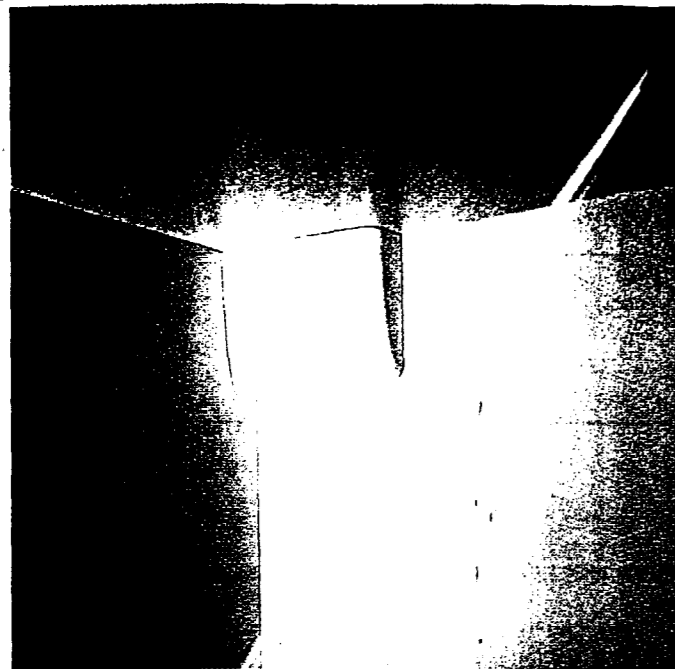


ATTACHES ÉLÉMENTS



- Les attaches d'éléments permettent la fixation des éléments haut. Couramment utilisées en cuisine ou en salle de bains, elles garantissent une grande robustesse (jusqu'à 130 kg par élément pour certains modèles) tout en procurant à l'installateur la souplesse de réglage nécessaire

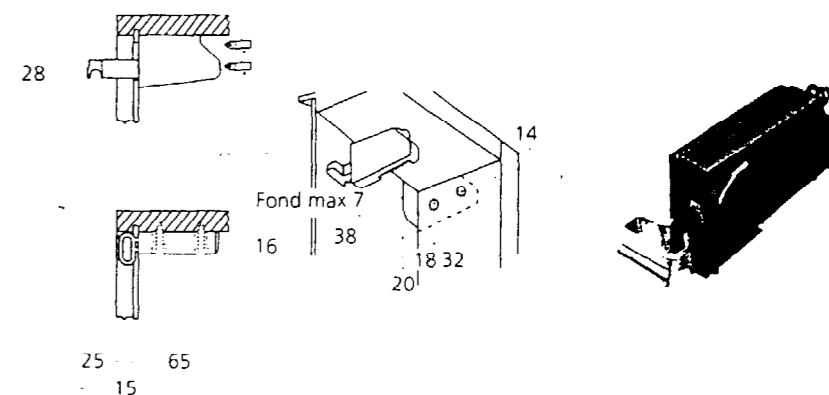
- Les caches, déclinés dans différents coloris, assureront sécurité et élégance

Attache élément à visser

Double réglage :
 Réglage vertical (mm) : 28
 Réglage horizontal (mm) : 25
 Matériau : abs/acier.
 Charge par élément (kg) : 50
 Sens :
 droit
 gauche

ATT806D
 ATT806G

→ A utiliser avec CAC806

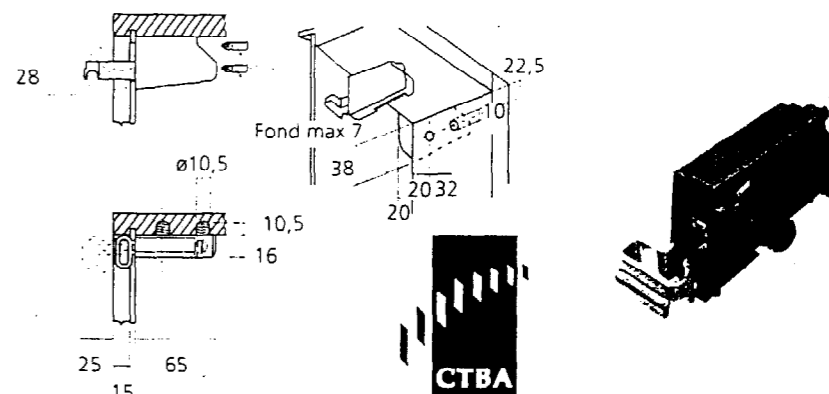


Attache élément à frapper

Double perçage Ø10 mm.
 Double réglage :
 Réglage vertical (mm) : 28
 Réglage horizontal (mm) : 25
 Matériau : abs/acier.
 Charge par élément (kg) : 50
 Sens :
 droit
 gauche

ATT80622D
 ATT80622G

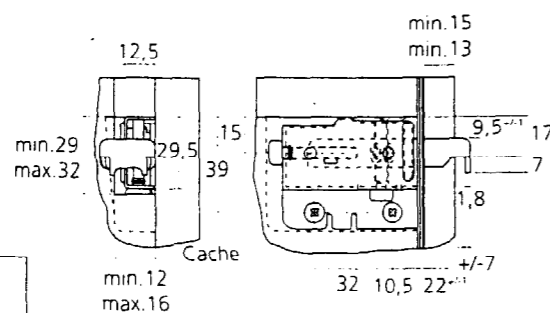
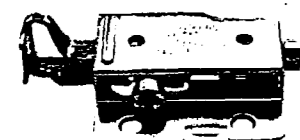
→ A utiliser avec CAC806...



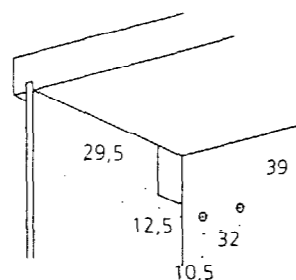
Attache élément haut à visser

Alliant haute stabilité et forte charge.
 Réglage rapide et précis, par vis métrique.
 Charge par élément (kg) : 130
 Matériau : acier.

Sens :
 droit ATT40D
 gauche ATT40G



• Charge de 130 kg par élément.



Cache attache élément haut

A clipser.
 Design simple et élégant.
 Matériau : plastique.

Sens : droit
 Présentation :
 blanc CAC40BLD
 gris métal (RAL9006) CAC40GRD
 marron CAC40MFD

Sens : gauche
 Présentation :
 blanc CAC40BLG
 gris métal (RAL9006) CAC40GRG
 marron CAC40MFG

Cache pour attache élément

A clipser sur l'attache après réglage.
 Matériau : plastique.

Présentation : blanc.
 Sens :
 droit CAC806BLD
 gauche CAC806BLG

Présentation : marron.
 Sens :
 droit CAC806MFD
 gauche CAC806MFG

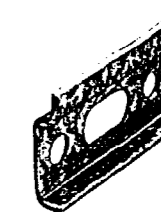
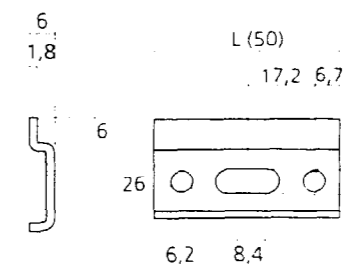
Présentation : nickelé
 Sens :
 droit CAC806NID
 gauche CAC806NIG



Support mural

Pour attache d'élément haut.
 Matériau : acier.

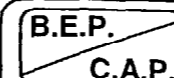
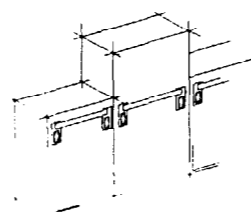
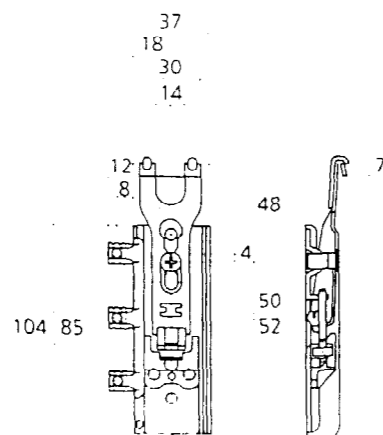
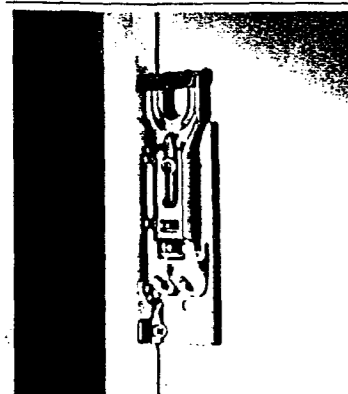
Présentation :
 zingué SUP875



Attache élément haut invisible

A fixer derrière le fond de l'élément.
 Complètement invisible de l'intérieur.
 Réglage possible de l'intérieur.
 Charge par élément (kg) : 130
 Matériau : acier.

Sens :
 droit ATT6201D
 gauche ATT6201G



Spécialité : BOIS MATÉRIAUX ASSOCIÉS Dom : Fabrication industrielle de mobilier et menuiserie
 Code Spécialité : 5123401C

Durée : 4 h
 Session 2003

Épreuve : EP1 Réalisation, Technologie et Arts Appliqués Partie écrite
 N° Sujet :

Coefficient: Folio 8/12

Mèches à tourillons queue de 10 mm

WB 120-0

(394/395/396)

ISS et
IM-rapporté

Données techniques:
Mèches à 2 coupes hélicoïdales, 2 traceurs et une pointe de centrage, queue cylindrique de 10 mm avec méplat de serrage et en bout une vis de réglage.
Tête de perçage en carbure-massif.
Rotation à droite ou à gauche.
Livré avec une protection thermo-plastique.
Code couleurs:
rotation gauche = rouge
rotation droite = noir

Application:
Peuvent être utilisées avec mandrins des pages 3 et 5.05.
Pour l'exécution de perçages sans éclats dans des bois massifs ou panneaux plaqués.

WB 120-0-10 (394)

D = mm	NL = mm	GL = mm	Queue = mm	Qualité	Code ordinateur	
					Rot. gauche	Rot. droite
5	35	68	10x30	HM rapporté	033440	033441
6	35	68	10x30	HM rapporté	033442	033443
7	35	68	10x30	HM rapporté	033444	033445
8	35	68	10x30	HM rapporté	033446	033447
10	35	68	10x30	HM rapporté	033448	033449
12	35	68	10x30	HM rapporté	033450	033451
13	35	68	10x30	HM rapporté	033452	033453
14	35	68	10x30	HM rapporté	033454	033455
16	35	67,5	10x30	HM rapporté	033456	033457
5	35	68	10x30	HSS	033458	033459
6	35	68	10x30	HSS	033460	033461
7	35	68	10x30	HSS	033462	033463
8	35	68	10x30	HSS	033464	033465
10	35	68	10x30	HSS	033466	033467
12	35	68	10x30	HSS	033468	033469

WB 120-0-11 (395)

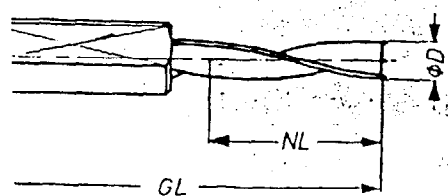
D = mm	NL = mm	GL = mm	Queue = mm	Qualité	Code ordinateur	
					Rot. gauche	Rot. droite
5	18	55,5	10x34	HM rapporté	033600	033601
6	18	55,5	10x34	HM rapporté	033602	033603
7	18	55,5	10x34	HM rapporté	033604	033605
8	18	55,5	10x34	HM rapporté	033606	033607
10	18	55,5	10x34	HM rapporté	033608	033609

WB 120-0-12 (396)

D = mm/"	NL = mm	GL = mm	Queue = mm	Qualité	Code ordinateur	
					Rot. gauche	Rot. droite
4	25	56	10x27	HM rapporté	033670	033671
5	25	56	10x27	HM rapporté	033672	033673
5,1	25	56	10x27	HM rapporté	033674	033675
5,2	25	56	10x27	HM rapporté	033676	033677
6	25	56	10x27	HM rapporté	033678	033679
7	25	56	10x27	HM rapporté	033680	033681
8	25	55,5	10x27	HM rapporté	033682	033683
8,1	25	55,5	10x27	HM rapporté	033684	033685
8,2	25	55,5	10x27	HM rapporté	033686	033687
9	25	55,5	10x27	HM rapporté	033688	033689
10	25	55,5	10x27	HM rapporté	033690	033691
12	25	55,5	10x27	HM rapporté	033692	033693
14	25	55,5	10x27	HM rapporté	033694	033695
15	25	55,5	10x27	HM rapporté	033696	033697
16	25	55,5	10x27	HM rapporté	033698	033699
1/8"	25	56	10x27	HM rapporté	033700	033701
1/4"	25	56	10x27	HM rapporté	033702	033703
3/8"	25	55,5	10x27	HM rapporté	033704	033705
5/16"	25	55,5	10x27	HM rapporté	033706	033707
1/2"	25	55,5	10x27	HM rapporté	033708	033709

Pièces de rechange:

Désignation	Dimension	Code ord.
Vis	M 5 x 10	005802



Mèches à tourillonner queue de 8 mm

WB 120-0

(392/393)

HM rapporté

Données techniques:
Mèches à 2 coupes hélicoïdales, 2 traceurs et une pointe de centrage, queue cylindrique de 8 mm avec méplat de serrage et en bout une vis de réglage.
Tête de perçage en carbure-massif.
Rotation à droite ou à gauche.
Livré avec une protection thermo-plastique.
Code couleurs:
rotation gauche = rouge
rotation droite = noir

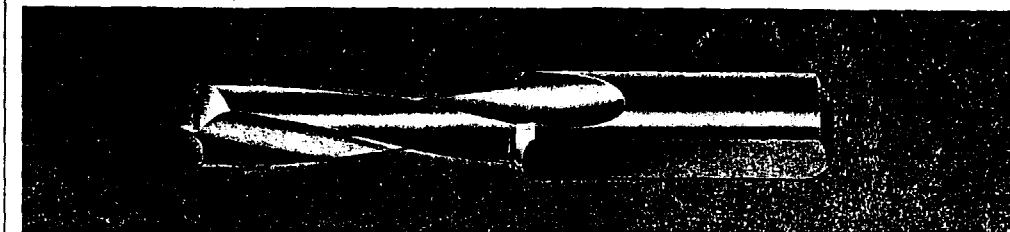
Application:
Pour l'exécution de perçages sans éclats dans des bois massifs ou panneaux plaqués.

WB 120-0-08 (392)

D = mm	NL = mm	GL = mm	ø queue = mm	Qualité	Code ordinateur	
					Rot. gauche	Rot. droite
5	25	54	8x20	HM rapporté	033850	033851
6	25	54	8x20	HM rapporté	033852	033853
8	25	54	8x20	HM rapporté	033854	033855
10	25	54	8x20	HM rapporté	033856	033857
12	25	54	8x20	HM rapporté	033858	033859

WB 120-0-09 (393)

D = mm	NL = mm	GL = mm	ø queue = mm	Qualité	Code ordinateur	
					Rot. gauche	Rot. droite
5	35	67	8x20	HM rapporté	033920	033921
6	35	67	8x20	HM rapporté	033922	033923
8	35	67	8x20	HM rapporté	033924	033925
10	35	67	8x20	T.C.T.	033926	033927
12	35	67	8x20	T.C.T.	033928	033929



Mèches à tourillonner queue de 10 mm pour trous débouchants

WB 101-0 (391/391-1)

HM rapporté

Données techniques:
Mèches à 2 coupes hélicoïdales avec tête de perçage au carbure massif en pointe, queue cylindrique de 10 mm avec méplat de serrage et en bout, vis de réglage.
Rotation à droite ou à gauche.
Livré avec protection thermo-plastique.
Code couleurs:
rotation à gauche = rouge
rotation à droite = noir

Application:
Peuvent être utilisés avec mandrins de la page 5.03 et 5.05.
Pour l'exécution de perçages débouchants sans éclats, dans des panneaux stratifiés et mélaminés.

WB 101-0-02 (391)

D = mm	NL = mm	GL = mm	ø queue = mm	Qualité	Code ordinateur	
					Rot. gauche	Rot. droite
5	25	58	10x24	HM rapporté	034000	034001
5,1	25	58	10x24	HM rapporté	034004	034005
5,2	25	58	10x24	HM rapporté	034006	034007
7	25	58	10x24	HM rapporté	034002	034003

WB 101-0-03 (391-1)

D = mm	NL = mm	GL = mm	ø queue = mm	Qualité	Code ordinateur	
					Rot. gauche	Rot. droite
5	44	77	10x24	HM rapporté	034060	034061
5,1	44	77	10x24	HM rapporté	034064	034065
5,2	44	77	10x24	HM rapporté	034066	034067
7	44	77	10x24	HM rapporté	034062	034063



B.E.P. C.A.P.	Spécialité : BOIS MATÉRIAUX ASSOCIÉS Dom : Fabrication industrielle de mobilier et menuiserie Code Spécialité : 5123401C	Durée : 4 h	Session 2003
	Épreuve : EP1 Réalisation, Technologie et Arts Appliqués Partie écrite N° Sujet :	Coefficient:	Folio 9/12

FABRICATION D'ÉLÉMENTS DE CUISINE

TRAVAIL 1 /6 points

Vous devez prévoir la fixation d'éléments hauts de cuisine, les attaches choisies ont pour références, dans le catalogue fournisseur : ATT80622D et ATT80622G.

En vous aidant du document ressource 8/12 indiquez ci-dessous :

1 Ces attaches sont à visser ou à frapper ?

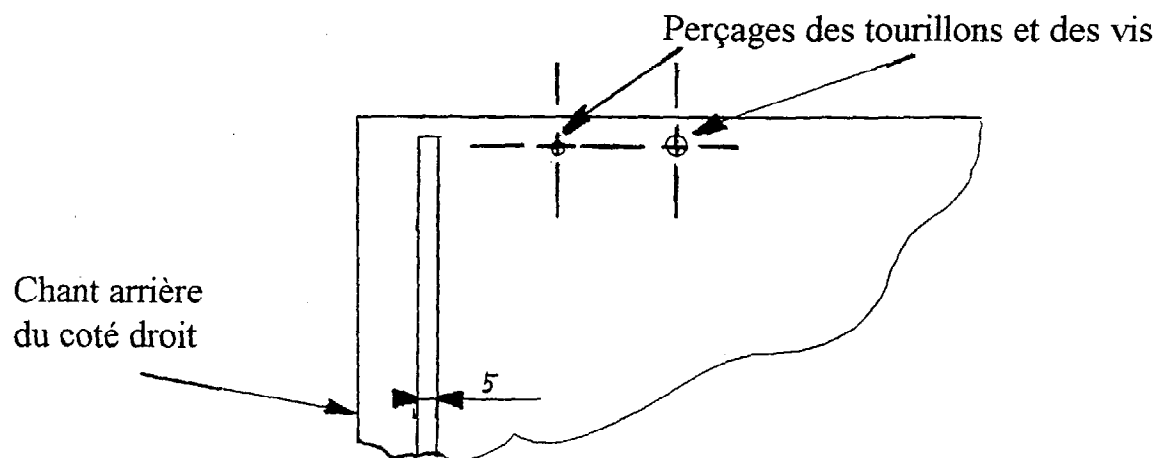
Réponse : _____

2 Quelle est la charge supportable de ces attaches ?

Réponse : _____

3 Quelle est la position des perçages nécessaires au maintien de ces attaches sur les cotés 301 et 302 ?

Localisez les sur le croquis ci-dessous et indiquez leur cotation . (Echelle 1/2)



TRAVAIL 2 /4 points

La rainure qui recevra le panneau arrière de l'élément haut de cuisine est de 5mm en largeur et de 8mm en profondeur. Elle est usinée dans les cotés, les dessus et dessous.

En vous aidant des documents ressources 6/12 et 7/12.

Quelle est sa cote de positionnement par rapport au chant arrière ?

Réponse : _____

Cette cote de positionnement est préconisée pour la mise en place des attaches éléments ATT80622D et ATT80622G. Elle permet le réglage horizontal de l'attache.

En vous aidant du document ressource 8/12

Quelle est la cote de réglage horizontal maximum de ce type d'attache ?

Réponse : _____

TRAVAIL 3 /5 points

Les caissons des éléments hauts de cuisine sont en panneau mélaminé blanc. Les attaches utilisées pour la fixation de ceux-ci sur le mur se composent de différents articles .

Retrouvez-les à l'aide du document ressource 8/12, et complétez la liste ci-dessous en indiquant le nom, le code, ainsi que leur nombre pour la mise en place de 3 éléments hauts.

ARTICLE	CODE	NOMBRE
1. Attache élément à frapper	ATT80622D	03
2. _____	_____	_____
3. _____	_____	_____
4. _____	_____	_____
5. _____	_____	_____

TRAVAIL 4 /10 points

Le caisson se compose des cotés 301 et 302 , du dessus 303 et du dessous 304 . Pour les relier entre eux il est prévu des tourillons, pour le positionnement et des vis pour le maintien en position.

Les perçages nécessaires ont un diamètre de 7 et 8mm. Ceux pour les tourillons sont borgnes, leur profondeur est de 16mm. Ceux pour les vis sont débouchants.

Ils sont réalisés dans une même phase d'usinage avec des mèches de différents types mais leur diamètre de queue est de 10mm.

En vous aidant du document ressource 9/12 retrouvez et reportez dans le tableau ci-dessous les caractéristiques techniques des mèches utilisées.

Mèche : WB120-0-10 code 033447	Mèche : WB101-0-03 code 034062
Perçage borgne	Perçage débouchant
D = _____	D = _____
NL = _____	NL = _____
GL = _____	GL = _____
Queue = _____	Queue = _____
Qualité : _____	Qualité : _____
Rotation : _____	Rotation : _____

Dites pourquoi la mèche WB120-0-09 code 033924 ne peut convenir ?

Réponse : _____

Quelle est la signification de GL et de NL ?

Réponse : _____

	Spécialité : BOIS MATÉRIAUX ASSOCIÉS Dom : Fabrication industrielle de mobilier et menuiserie Code Spécialité : 5123401C	Durée : 4 h	Session 2003
		Épreuve : EP1 Réalisation, Technologie et Arts Appliqués Partie écrite N° Sujet :	

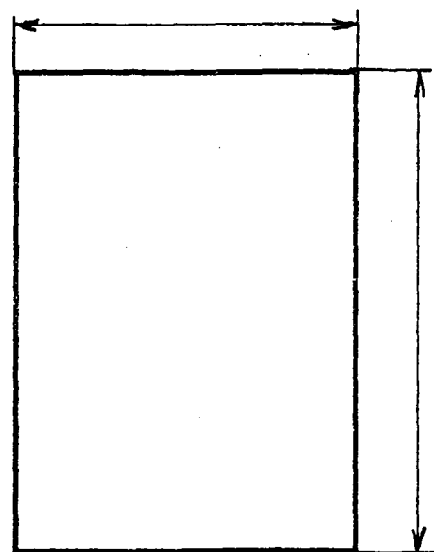
TRAVAIL 5 /5 points

Définissez, à l'aide des documents 6/12 et 7/12, la longueur et la largeur du fond de l'élément haut de cuisine repère 305

Justifiez les résultats par vos calculs.

Reportez ces dimensions sur le croquis ci-dessous.

Nota : Il est prévu un jeu périphérique de 0,5mm.



TRAVAIL 6 /10 points

Le caisson de l'élément haut de cuisine est réalisé en panneau de particules mélaminé blanc de 19mm et 5mm d'épaisseur. A l'aide du document 6/12, sans tenir compte du fond, représentez sur le croquis suivant, le calepinage le plus avantageux pour le débit des cotés afin de confectionner 50 caissons.

Les cotés sont calibrés directement.

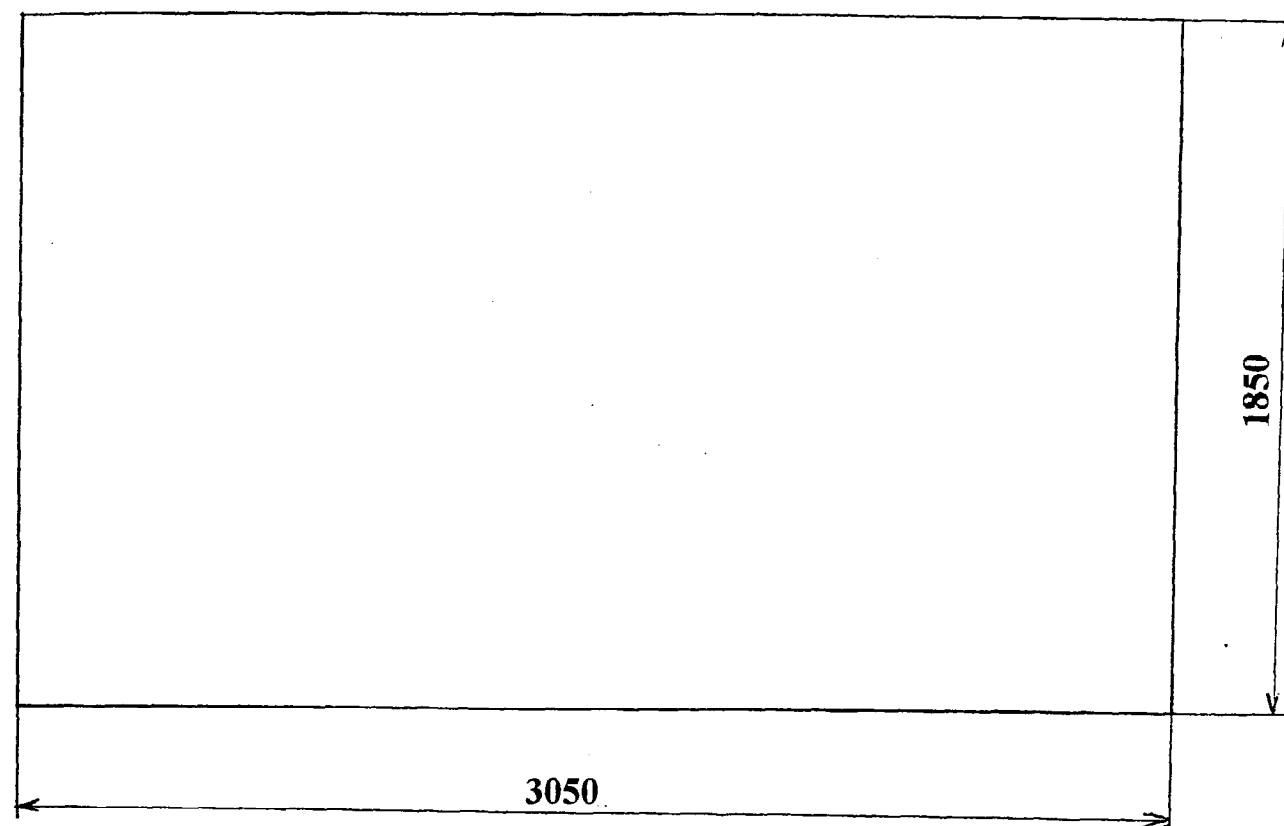
Vous tiendrez compte de l'épaisseur du trait de scie d'une valeur de 4mm.

Les dimensions d'une plaque sont : 1850mm de largeur et 3050mm de longueur.

Vous indiquerez le nombre de plaques nécessaires pour ces 50 caissons.

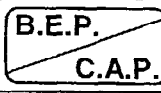
CALEPINAGE : Echelle du croquis : 1/20

Justifiez vos résultats par vos calculs



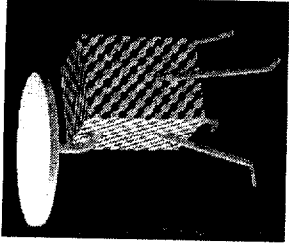
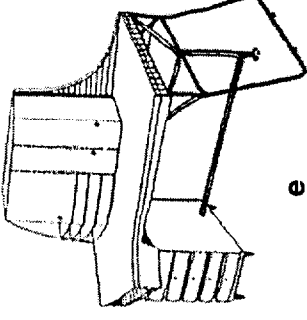
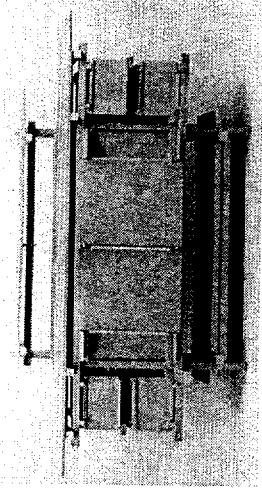
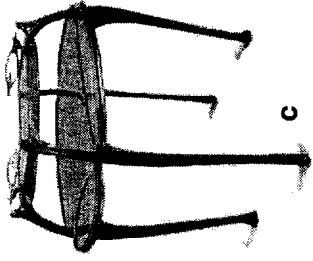
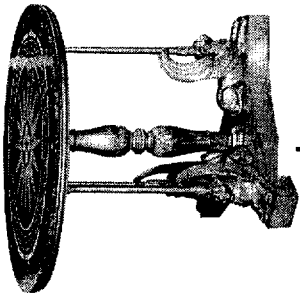
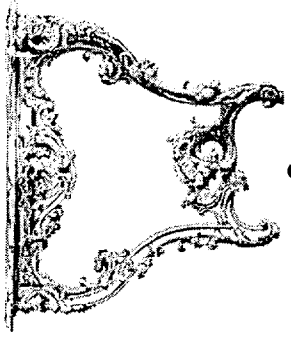
Nombre de plaques pour la confection de 50 caissons :

Justifiez votre réponse par vos calculs.

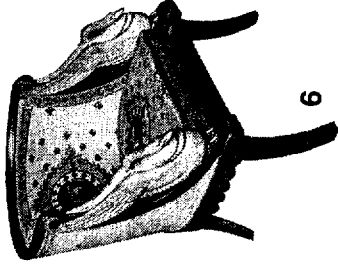
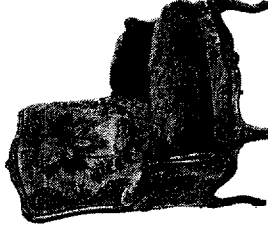
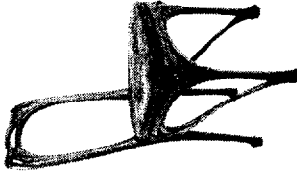
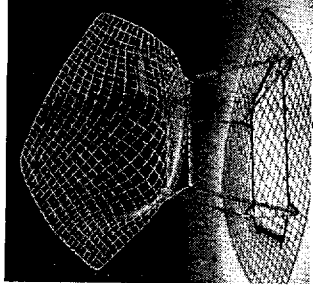
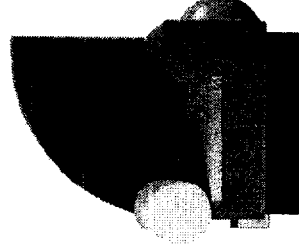
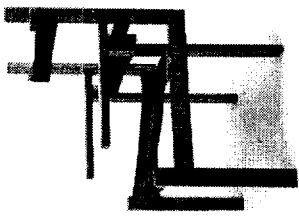
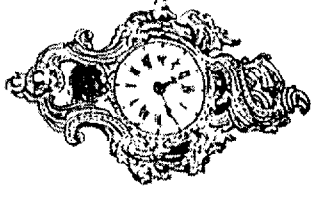
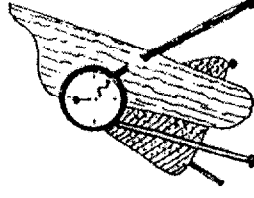
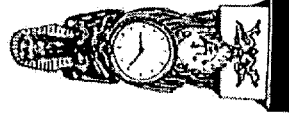
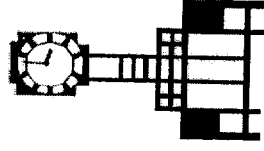
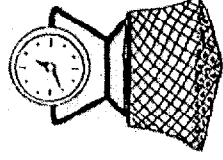
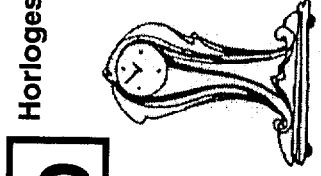
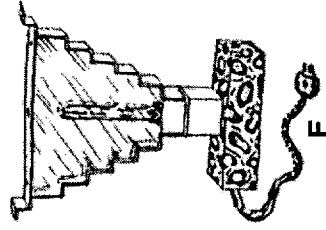
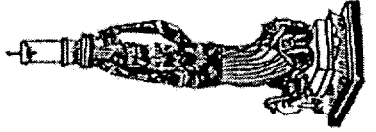
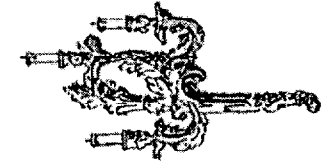
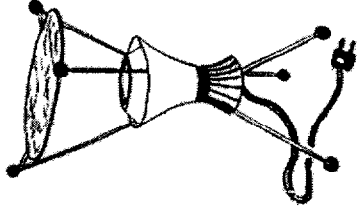
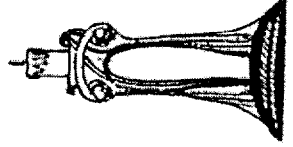
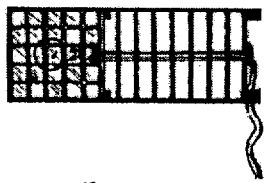
	Spécialité : BOIS MATÉRIAUX ASSOCIÉS Dom : Fabrication industrielle de mobilier et menuiserie	Durée : 4 h	Session 2003
	Code Spécialité : 5123401C	Épreuve : EP1 Réalisation, Technologie et Arts Appliqués Partie écrite	
N° Sujet :		Coefficient:	Folio 11/12

A

Mobilier

**B**

Sièges

**C**Bougeoirs
Applique
Lampes**HISTOIRE DE L'ART**

1) Repérer – identifier – classer

Nous vous proposons en A six éléments mobiliers de styles différents (a, b, c, d, e, f), (voir tableau ci-dessous). On vous demande de compléter ce tableau en associant les sièges en B (1, 2, 3, 4, 5, 6) et les objets en C et D (A, B, C, D, E, F, G, H, I, J, K, L) aux éléments de mobilier leur correspondant (même style/ époque).

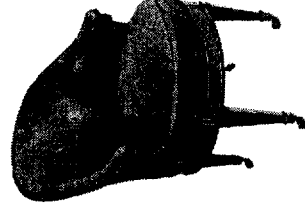
STYLES	MOBILIER	SIÈGES	OBJETS	
			« Lampes »	Horloges
LOUIS XV - 1750	a			
EMPIRE 1820 - 30	b			
ART NOUVEAU 1900	c			
ANNÉES 1920 - 30	d			
ANNÉES 1950 - 60	e			
ANNÉES 1980	f			

OBSERVER**ANALYSER**

2) Analyser en comparant :

Après avoir observé attentivement ces trois fauteuils en (E) d'époques différentes, on vous demande d'en relever les analogies (similitudes) et les différences.

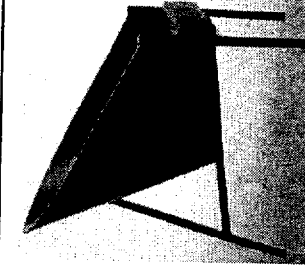
Formes, structures, matériaux, techniques, éléments constitutifs : dossier, assise, accoudoirs, pieds...

E

Louis XVI vers 1800



J.E. Ruhlmann 1920



Philippe Starck 1982

Réponse :

B.E.P.
C.A.P.

 Spécialité : Bois et Matériaux associés : Fabrication industrielle de mobilier et menuiserie
 code Spécialité : 5123401C

 Durée : 4h
 Coefficient:

 Épreuve : EP1 : Réalisation, Technologie et Arts Appliqués
 N° Sujet :

Session : 2003

Folio 12/12