

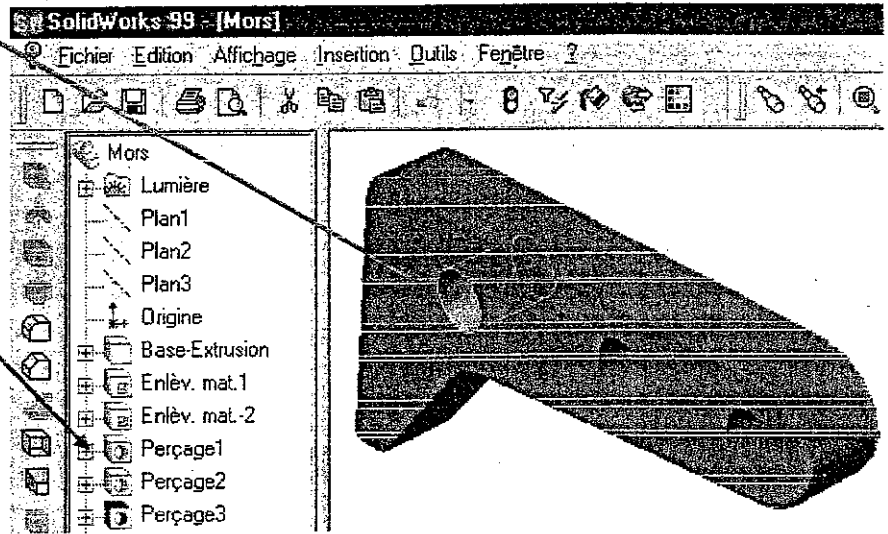
CHANGER LA COULEUR D'UNE FONCTION OU D'UNE FACE


1) Identifier une fonction

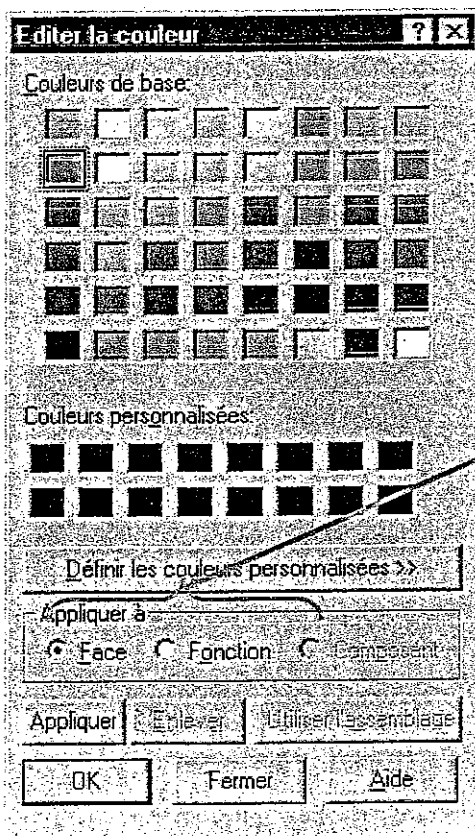
Cliquez directement sur une forme géométrique, vous obtiendrez son nom en surbrillance dans l'arbre

ou

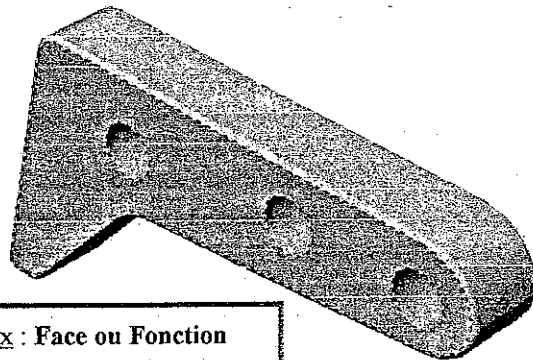
Cliquez sur une fonction de l'arbre de création FeatureManager afin de visualiser l'opération correspondante.

2) Changer la couleur d'une fonction ou d'une face

1. Cliquez  et sélectionnez dans l'arbre de création ou dans la zone graphique (ici : la face).
2. Choisissez une couleur de base à partir de la palette et cliquez OK.



Choix : Face ou Fonction



REALISER DES PERCAGES COMPLEXES

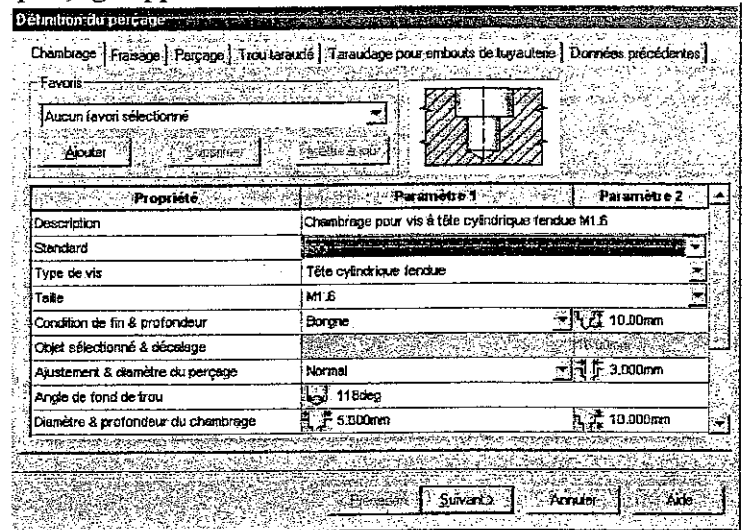
Le modèle 3D en cours de réalisation ou de modification est présent à l'écran

1 Sélectionner la face où sera positionné le perçage

La surface devient verte

2 Cliquer sur l'icône  Assistance pour le perçage

La boîte de dialogue définition du perçage apparaît




Choisissez :

- le type de perçage
- la profondeur
- le diamètre
- les autres paramètres si nécessaire

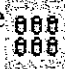

3 Cliquer sur suivant

L'image du trou apparaît en jaune.

4 Positionner le trou à l'aide de l'icône cotation: 

Le trou se positionne en fonction des côtes

5 Valider par OK


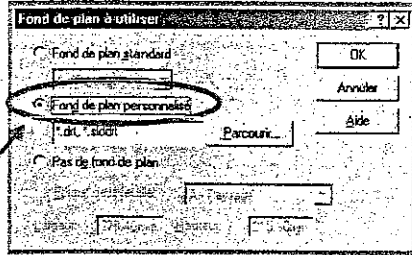


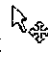

6 Si nécessaire réaliser des copies du trou à l'aide des fonctions Répétition linéaire  et Répétition circulaire 

GRUPEMENT EST

B.E.P METIERS DE LA PRODUCTION MECANIQUE INFORMATISEE
EPREUVE EPI - FICHES RESSOURCES SOLIDWORKS - SESSION 2005

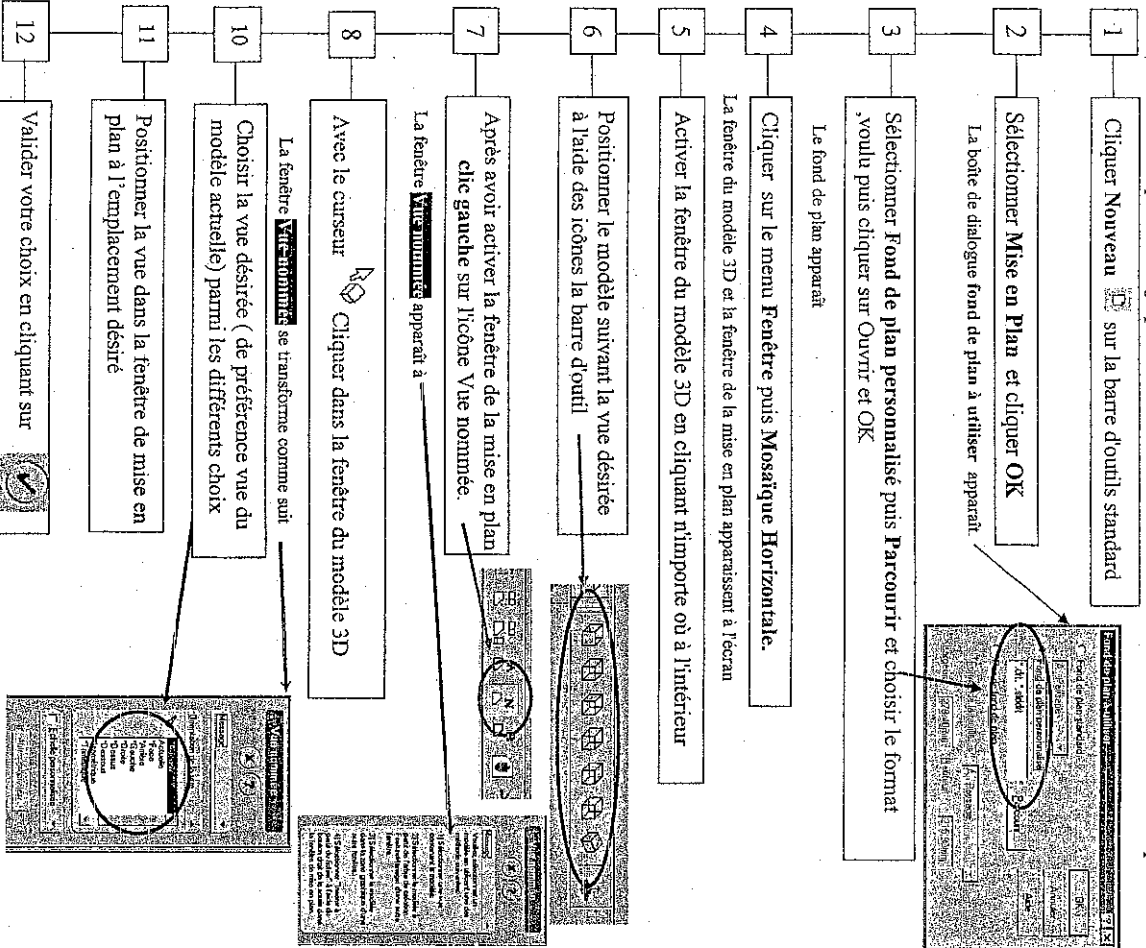
MISE EN PLAN SUIVANT 3 VUES STANDARD

Le modèle 3D de la pièce dont vous voulez faire la mise en plan est présent à l'écran

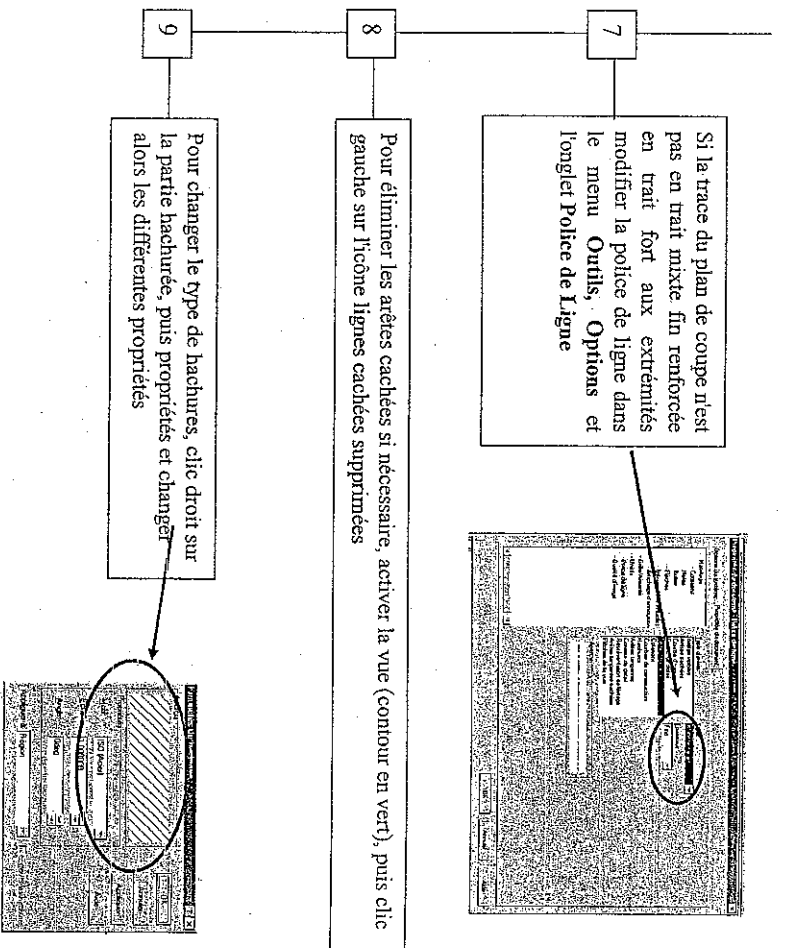
- 1 — Cliquer **Nouveau**  sur la barre d'outils standard ou Fichier, Nouveau dans la liste des menus déroulants.
- 2 — Sélectionner le modèle **Mise en Plan** et cliquer **OK**
La boîte de dialogue **fond de plan à utiliser** apparaît.
 
- 3 — Sélectionner **Fond de plan personnalisé** puis **Parcourir** et choisir le format voulu puis **Ouvrir** et **OK** pour terminer
Le fond de plan apparaît
- 4 — Cliquer sur le menu **Fenêtre** puis **Mosaïque Horizontale**.
La fenêtre du modèle 3D et la fenêtre de la mise en plan apparaissent à l'écran
- 5 — **Rendre la fenêtre mise en plan active** (clic à l'intérieur de la fenêtre), Cliquer sur l'icône **3 vues standard** 
- 6 — Cliquer dans la fenêtre graphique du modèle 3D de la pièce
Les 3 vues (face, gauche, dessus) apparaissent dans la feuille de mise en plan.
- 7 — Avec , mettre la feuille de mise en plan en plein écran
- 8 — **Modifier la mise en page des vues** : Double Clic sur une vue le contour devient vert, puis en déplaçant le curseur sur le contour vert il devient , faire glisser la vue dans la position voulue. Idem pour les 3 vues
- 9 — **Modification du cartouche** : Clic droit sur le cartouche, dans le menu "contextuel" sélectionner **Éditer le fond de plan**
Remplacer "Nom de la pièce», (Faire un zoom par  si besoin), Double clic sur "Nom de la pièce" et remplacer par le nom, voulu, dans la fenêtre **Propriétés** idem pour échelle, pour
- 10 — Pour revenir au dessin des vues, clic droit, puis cliquer sur **Éditer la feuille**.

MISE EN PLAN AVEC DES VUES NOMMEES

Le modèle 3D dont vous voulez faire la mise en plan est présent à l'écran
 Attention : Si la mise en plan est déjà présente à l'écran commencer alors directement à l'étape N°4

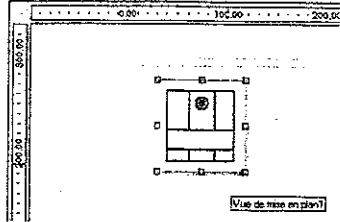
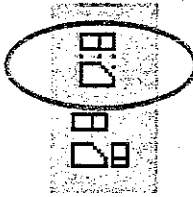

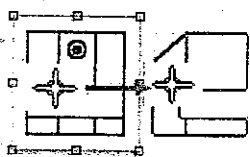



CREER UNE VUE EN COUPE DANS UNE MISE EN PLAN



MISE EN PLAN AVEC DES VUES PROJETEES

La fenêtre de mise en plan est présente à l'écran avec au moins une vue nommée du modèle 3D

- 1 Sélectionner la vue d'origine à partir de laquelle vous désirez réaliser la vue projetée, le contour devient vert
 
- 2 Cliquer sur l'icône Vue projetée
 
- 3
 - Déplacer le curseur  sur la vue existante,
 - puis le déplacer dans la direction de la vue désirée, elle apparaît automatiquement,
 - la fixer par un clic gauche
- 4 **Modifier la mise en page des vues pour donner des intervalles égaux:**
 - Double Clic sur une vue, le contour devient vert
 - Puis en déplaçant le curseur sur le contour vert il devient ,
 - Faire glisser la vue dans la position voulue.
 - Idem pour les 3 vues

CREER UNE VUE EN COUPE DANS UNE MISE EN PLAN

1 — Insérer une vue comme indiqué sur la fiche 11

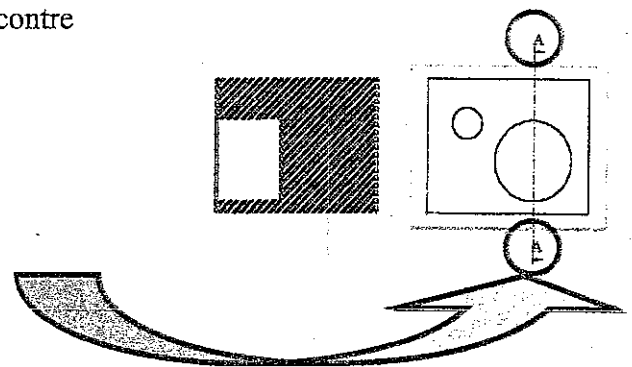
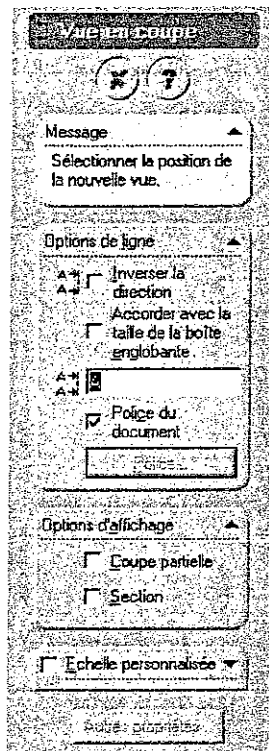
2 — Tracer une ligne de construction correspondant à la trace du plan de coupe en cliquant sur l'icône Ligne de construction
Rmq: le curseur change de forme pour signaler que la ligne de construction est située un axe de la pièce



3 — Lorsque la trace du plan de coupe est terminée, clic gauche sur l'icône **Vue en coupe**



La vue en coupe correspondante apparaît à l'écran ainsi que la fenêtre **Vue en coupe** ci contre



4 — Compléter les paramètres nécessaires et déplacer cette vue à la position voulue en fonction de la direction indiquée par les deux flèches

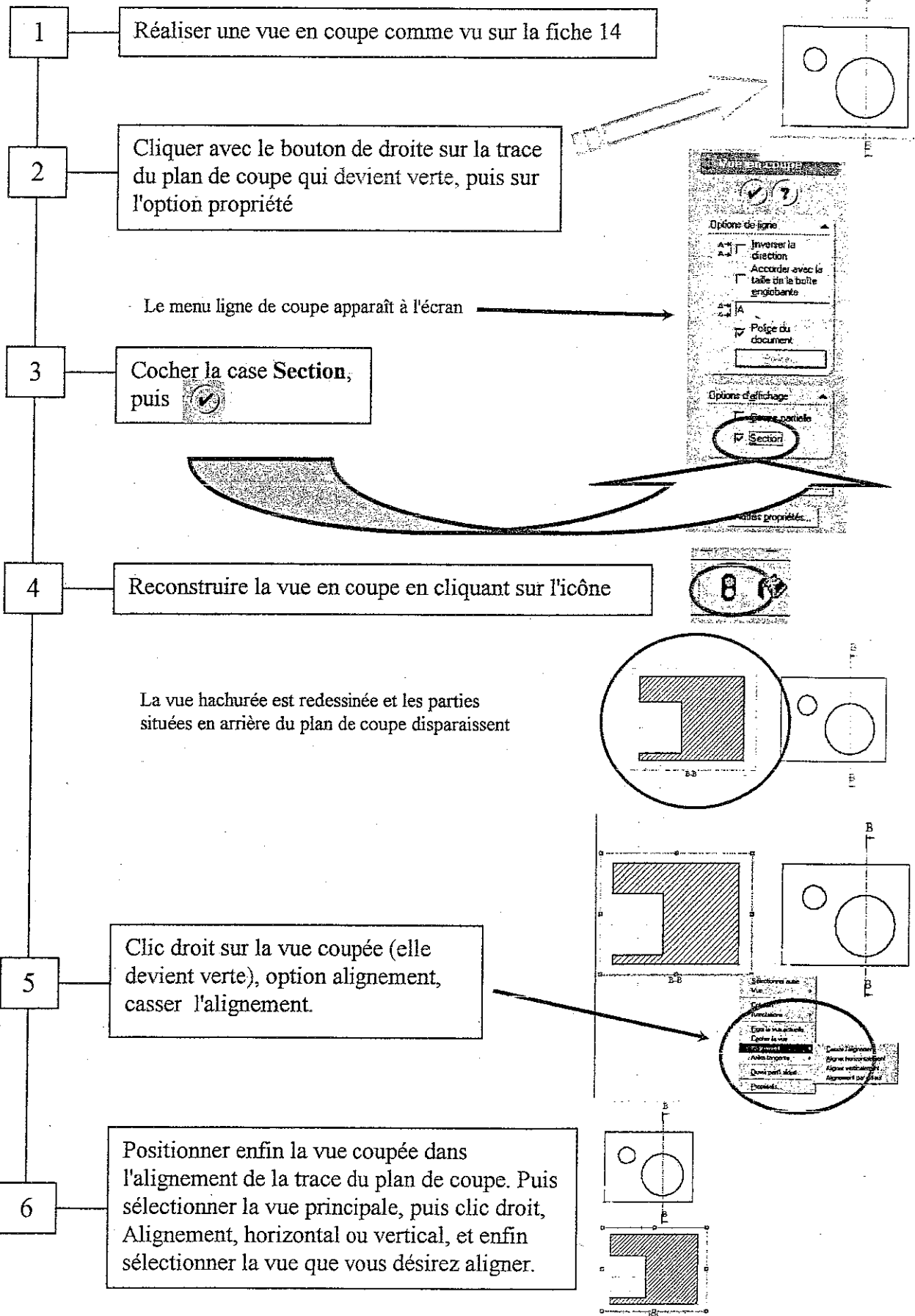
5 — Pour changer une des paramètres de coupe, sélectionner la trace du plan de coupe et modifier les valeurs dans la fenêtre ci dessus

6 — Valider vos choix en cliquant sur



Voir suite sur la
feuille suivante

SECTION SORTIE DANS UNE MISE EN PLAN



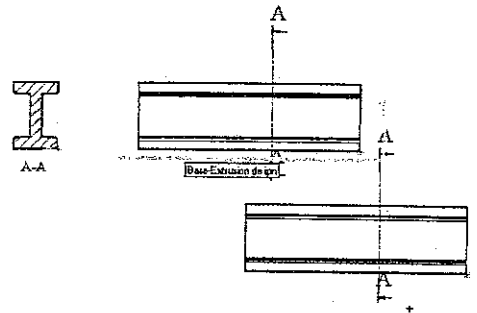
SECTION RABATTUE DANS UNE MISE EN PLAN

1

Réaliser une vue section comme sur la fiche 15
Jusqu'à l'étape de la position de la section sortie

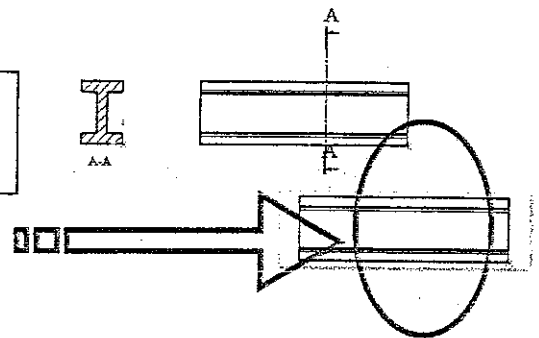
2

Faire une copie de la vue sur laquelle
apparaît la trace du plan de coupe
- Sélectionner la vue (le contour devient vert)
- Appuyer simultanément sur les touches
Ctrl et **C** pour copier la vue dans le presse
papier
- Appuyer simultanément sur les touches
Ctrl et **V** pour coller la vue dans la mise en
plan



3

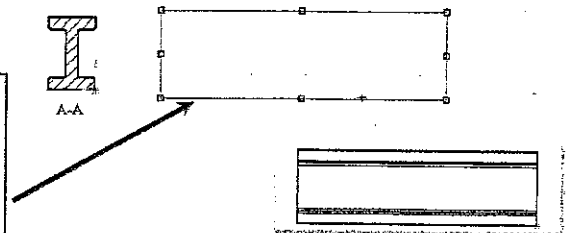
Effacer la trace du plan de coupe sur la
nouvelle vue copiée



Rmq: pour supprimer la ligne de construction
commencer par figer la vue (clic droit sur la vue)

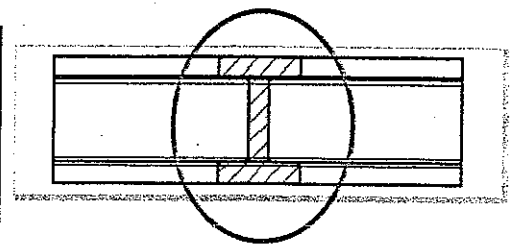
4

Cacher alors la vue de l'originale sur
laquelle se trouve encore la trace du
plan de coupe (ne pas masquer les vues
dépendantes)



5

Positionner enfin la vue coupée comme vu
sur la fiche ressource.
Clic droit sur la vue coupée, alignement
horizontal puis déplacer la section sur la
vue extérieure
Effacer le nom de la coupe (A-A)

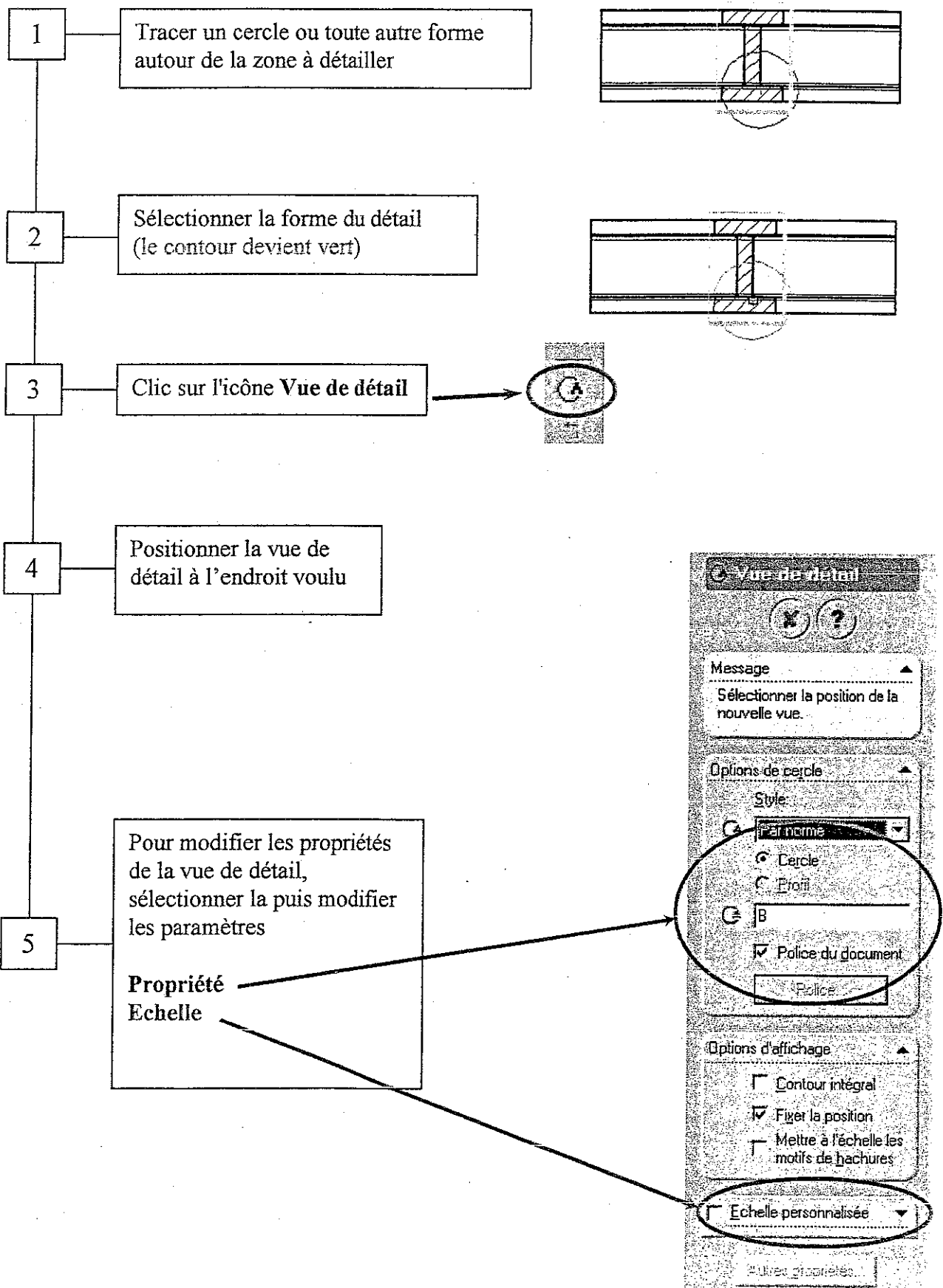


GROUPEMENT EST

B.E.P METIERS DE LA PRODUCTION MECANIQUE INFORMATISEE
EPREUVE EP1 - FICHES RESSOURCES SOLIDWORKS - SESSION 2005

© 20/23

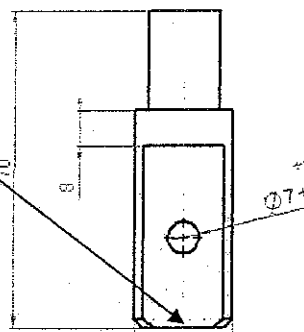
VUE DE DETAIL DANS UNE MISE EN PLAN



COTATION D'UNE MISE EN PLAN

Une fois les vues de la mise en plan terminées, il faut coter la pièce.

- 1) Pour créer une cote cliquez sur l'icône cotation.
 - 2) Cliquez sur l'arête que vous voulez coter ou la première arête de deux arêtes parallèle
 - 3) Cliquez si besoin sur la deuxième arête.
 - 4) Cliquez pour placer la cote.
 - 5) Les cotes peuvent être déplacées et les flèches peuvent être tournées en cliquant sur l'extrémité de celle-ci.
- (Pour les cotes d'angles prendre deux arêtes non parallèles)



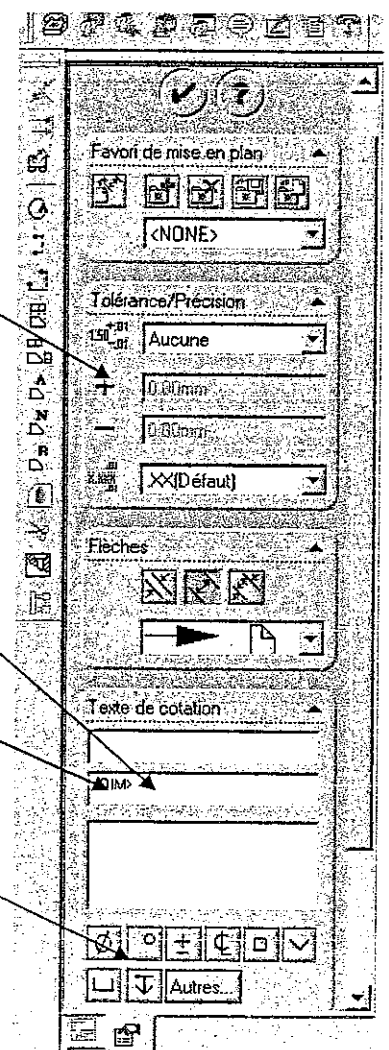
Ajouter des tolérances ou des commentaires

Pour ajouter des tolérances chiffrées utilisez cette partie de l'écran

Pour ajouter des tolérances ISO utiliser cette partie


Pour ajouter des commentaires à la cote utiliser cette partie.

Pour ajouter des caractères particuliers utiliser cette partie.



IMPRIMER UNE MISE EN PLAN

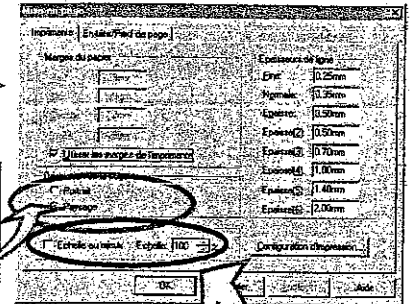
La mise en plan est terminée (intervalles entre les vues modifiés, cartouche complété, axes mis en place, ...)

1 — Vérifier avec l'icône **Aperçu**  que le format de la mise en plan corresponde au format de sortie de l'imprimante.

Si la réponse est **OUI** passer à l'étape N° 4
Si la réponse est **NON** passer à l'étape N° 2

2 — Dans le menu **Fichier** sélectionner **Mise en page**


La fenêtre **Mise en page** apparaît



3 — Dans la fenêtre **mise en page** adapter le format de sortie de l'imprimante dans **orientation de la page**
Portrait pour une impression en A4V
Paysage pour une impression en A4H

4 — Dans la fenêtre **mise en page** adapter l'échelle en fonction de vos besoins, de préférence 100%

Vérifier que l'Imprimante sous tension et connectée au bon poste de travail.

5 — Cliquer sur l'icône **Imprimante** 
ou dans le menu **Fichier** choisir **Imprimer**