

# CORRIGE

**Ces éléments de correction n'ont qu'une valeur indicative. Ils ne peuvent en aucun cas engager la responsabilité des autorités académiques, chaque jury est souverain.**

## ETUDE TECHNIQUE - Corrigé

1. Monsieur LEBLANC a rendez-vous dans votre salon de coiffure pour une coupe classique. Au bac à shampooing, après un diagnostic du cheveu, vous constatez un cuir chevelu très huileux avec des aspérités blanches et rondes qui se décollent. Monsieur LEBLANC se plaint également de picotements du cuir chevelu.

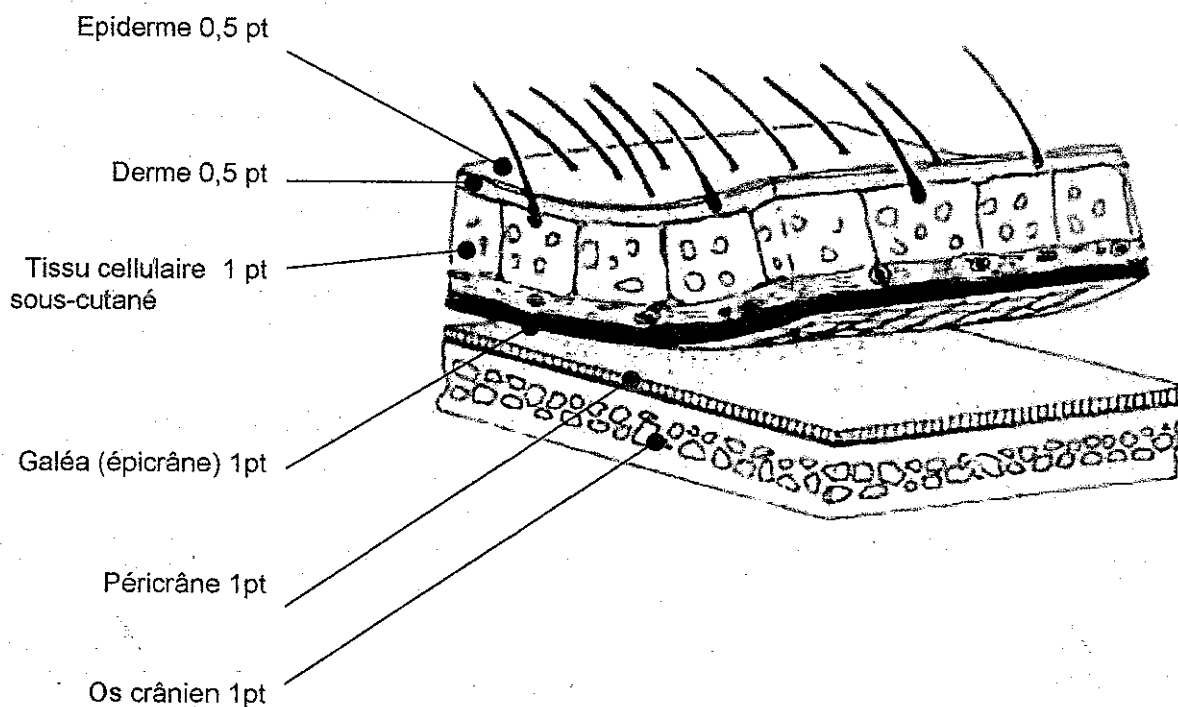
1.1 Citer trois caractéristiques du cuir chevelu : (3pt)

- *grande densité en follicules pilo-sébacés. (1pt)*
- *vascularisation importante (1pt)*
- *présence d'un important réseau nerveux : chaque follicule est innervé. (1pt) (innervation importante)*

1.2 Nommer la membrane qui recouvre la boîte crânienne : (1pt)

- *Le péricrâne (1pt)*

1.3 Annoter le schéma ci-dessous : (5pt).



- 2 Monsieur LEBLANC vous interroge : « Que sont ces petites particules blanches sur ma veste ? Cela me gêne beaucoup ! »

Compléter le tableau ci-dessous relatif à cette dermatose du cuir chevelu :

<b>Nom biologique :</b> <i>pityriasis capitis</i> ou <i>état pelliculaire</i> (1 point)	
<b>Caractéristiques :</b>	- forme simple , pellicules sèches. Aucune rougeur mais s'accompagne de démangeaisons. (1 point) - forme stéatoïde localisée avec squames grasses, épaisses, jaunâtres, collantes. Aggravation du pityriasis simple (1 point)
<b>Causes :</b>	- champignon microscopique (levure) – <i>pityrosporum ovale</i> ou spore de <i>Malassez</i> (1 point) - bactéries : <i>staphylocoques</i> (1 point)
<b>Complication possible :</b> <i>dermite séborrhéique</i> ou <i>eczéma séborrhéique</i> (1 point)	
<b>Traitement possible proposé par le coiffeur :</b>	Traitement local à base de produits fongiques et produits antiseptiques (shampooings - lotions) (1 point)

3. Monsieur LEBLANC prend place au poste « coupe-coiffage » pour sa coupe classique.

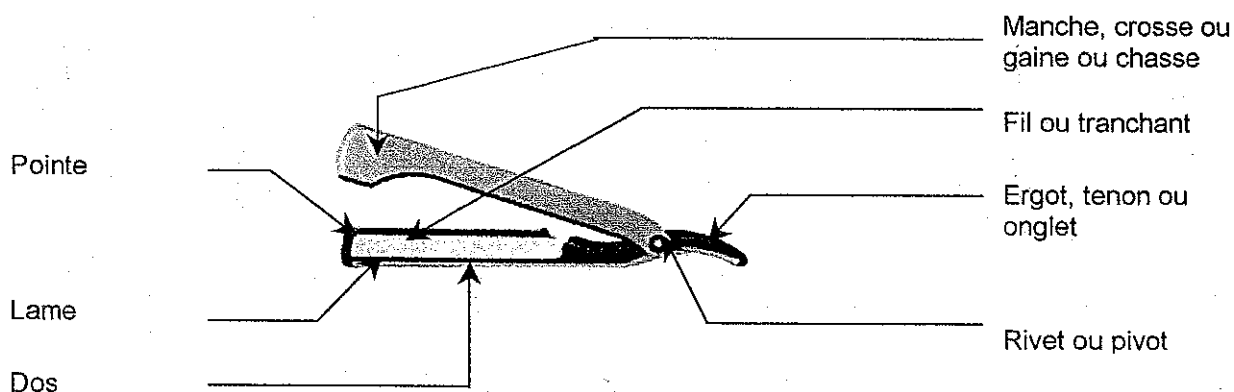
A l'aide d'une lingette vous essuyez vos ciseaux et vos peignes.

Préciser la date de l'arrêté qui justifie votre geste :

3 août 1955 (2 pt)

4. Pour la coupe classique de Monsieur LEBLANC, vous vous servez d'un rasoir à lame interchangeable.

- 4.1 Compléter ci-dessous, les différentes parties du rasoir utilisé.  
(7pt) → 1pt par réponse



5. Monsieur LEBLANC est très satisfait de sa coupe et acquiesce à votre proposition relative à l'achat d'un shampoing traitant. Vous lui proposez deux types de shampoings. (10pts)

Compléter le tableau ci-dessous

TYPES DE SHAMPOOINGS	PRINCIPES ACTIFS	ROLES OU ACTIONS
Shampoing anti-pelliculaire	<ul style="list-style-type: none"> <li>➤ zinc de pyridinethione (1.5pt)</li> <li>➤ des adoucissants (1pt)</li> </ul>	<ul style="list-style-type: none"> <li>➤ antimicrobienne et antifongique(1.5pt)</li> <li>➤ permettent le détachement des pellicules (1.5pt)</li> <li>➤ qui calment les irritations et démangeaison</li> </ul>
Shampoing anti-séborrhéique	<ul style="list-style-type: none"> <li>➤ substances actives (soufre et dérivés) (1pt)</li> <li>➤ plantes , goudrons (1pt)</li> </ul>	<ul style="list-style-type: none"> <li>➤ réduit la sécrétion sébacée(1.5pt)</li> <li>➤ fige le sébum et retarde l'effet gras (1pt)</li> </ul>

6. Vous avez conseillé un shampoing traitant à monsieur Leblanc et une vente additionnelle, une lotion pour cuir chevelu gras.

6.1 Donner la définition d'une vente additionnelle.

- Une vente additionnelle est une vente réalisée en plus d'une vente principale. (2 pt)

6.2 Définir une vente supplémentaire et donner un exemple.

- Une vente supplémentaire est une seconde vente qui n'a pas de rapport avec la première (vente principale). (2 pt)

Exemple : - rouge à lèvres avec mousse de coiffage/ Bijoux avec une coupe brushing. (2 pt)

7. Monsieur Leblanc porte une barbe représentée ci-dessous. Il se rase chaque jour.

7.1 Nommer le style de la barbe que porte monsieur LEBLANC :

- Barbe "romantique" (2 pt)

7.2 Citer deux produits que vous lui conseillez pour une vente supplémentaire :

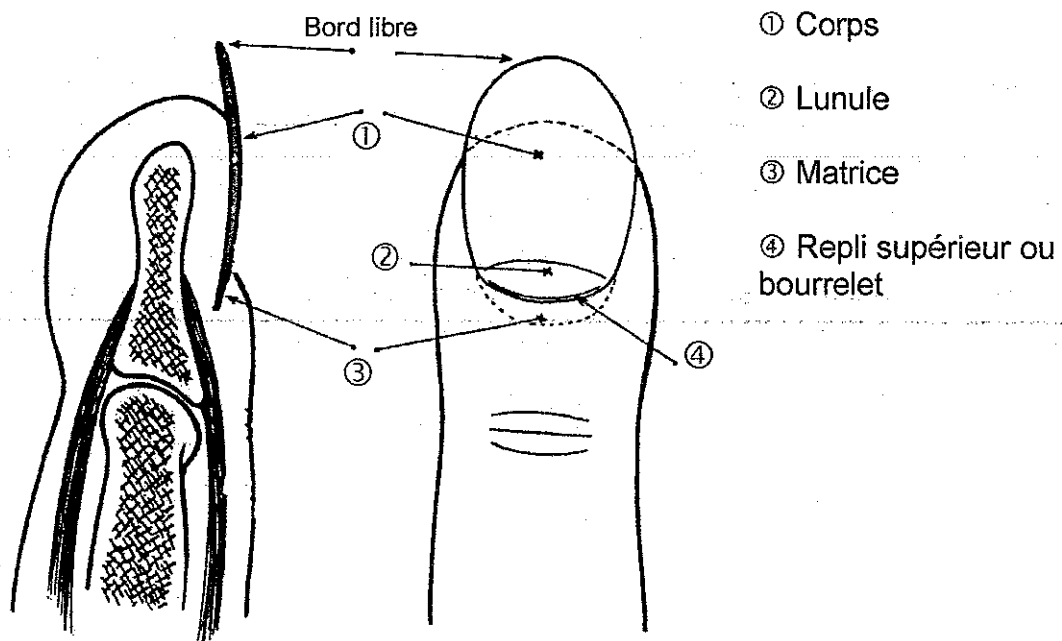
- Baume après rasage.(1pt)
- Lotion après rasage de moins 20°(1pt)
- Accepter toute réponse pertinente

7.3 Vous remarquez une pousse irrégulière du poil de barbe. Donner le nom du service qui permet d'entretenir le style de sa barbe :

- La taille de barbe. (2 pt)

8. La main, outil très important dans le métier de coiffeur, nécessite une hygiène irréprochable

8.1 Annoter le schéma ci-dessous : (4 pt)



8.2 Nommer les cellules qui constituent les ongles.(1pt)

- cellules épithéliales kératinisées ou kératinocytes

8.3. Donner les rôles des ongles et préciser les règles d'hygiène à respecter.(3pts)

- Protection de l'extrémité des doigts.(0.5)
- Saisir des petits objets.(0.5)
- Se défendre. (0.5)
- Couper (0.5) savonner (0.5) brosser (0.5)
- ....

## Gestion de l'entreprise - Cadre organisationnel et réglementaire de l'activité.

1. Madame DEBAYRE a été embauchée il y a 2 semaines dans le salon qui compte cinq salariés. Son contrat de travail est en annexe 1.  
Répondre aux questions suivantes à partir du contrat de travail proposé et de vos connaissances.
- 1.1 Définir un contrat de travail :  
Accord écrit par lequel une personne le salarié s'engage à travailler pour une autre personne l'employeur et sous sa direction, moyennant une rémunération. Il précise les obligations réciproques. 2 pt
- 1.2 Préciser le type de contrat de travail qu'a signé madame DEBAYRE en justifiant votre réponse :  
Contrat à durée déterminée. Il y a une date de début et date de fin de contrat. 2 pt
- 1.3 Définir trois cas pour lesquels le recours à un tel contrat est possible :  
- Accroissement temporaire de l'activité de l'entreprise  
- Absence d'un salarié dans l'entreprise  
- Travail saisonnier 2 pt
- 1.4 Citer deux autres catégories de contrat de travail :  
- Contrat à durée indéterminée  
- Contrat d'intérim ou contrat de travail temporaire  
- Contrat nouvelle embauche  
- Contrat d'apprentissage 3 pt
- 1.5 Préciser la durée du contrat de travail de madame DEBAYRE :  
1 an 1 pt
- 1.6 Le contrat de madame DEBAYRE pourra être renouvelé une fois. Indiquer en justifiant la réponse, la durée maximum de ce renouvellement de contrat.  
6 mois car la durée maximale ne peut excéder 18 mois. 2 pt
- 1.7 Indiquer l'intérêt de l'article 4 de ce contrat de travail :  
- pour l'employeur :  
- Se rendre compte si le salarié convient au poste  
- Pouvoir rompre le contrat sans préavis ni indemnité si le profil ne convient pas. 2 pt  
- pour le salarié :  
- Rompre le contrat sans préavis si l'entreprise ou les conditions de travail ne lui conviennent pas

1.8 Enoncer quatre obligations de l'employeur :

- Verser une rémunération
- Verser une indemnité de précarité
- Inscrire le salarié à un régime de retraite et à l'URSSAF
- Donner 2 jours de congé : hebdomadaire
- Avertir en fin de contrat du renouvellement ou non
- Afficher le règlement intérieur
- Verser des indemnités de congé payés si ceux-ci n'ont pu être pris

3 pt  
pour  
4  
rép

1.9 Préciser à quoi madame DEBAYRE peut prétendre à la fin de son contrat en justifiant la réponse :

Indemnité de précarité de 10 % de la rémunération brute pour compenser le fait de se retrouver sans emploi. (CDD est un emploi précaire)

2 pt

1.10 Indiquer, en justifiant la réponse, si cette entreprise comporte un délégué du personnel.

Non car elle compte moins de 11 salariés.

1 pt

2. Le responsable du salon s'intéresse à la coiffure à domicile. Citer la réglementation en vigueur pour exercer la coiffure à domicile :

- CAP ou 5 ans d'expérience à temps complet dans l'exercice de la profession
- Ou être titulaire du BP s'il intervient dans un local réservé ou dans un véhicule ambulant

2 pt

3. En fin de journée de travail, lorsque vous avez réalisé un grand nombre de shampooings, vous constatez des irritations sur les mains.

3.1. Indiquer trois causes à ces irritations en lien avec les shampooings :

- Certaines substances entrant dans la composition du shampooing sont irritantes ou allergisantes.
- Le contact avec l'eau et le shampooing détruit le film protecteur de la peau.
- Les mains sont souvent nettoyées avec le shampooing et essuyées avec une serviette humide
- Sensibilité personnelle accentuée par le nombre de shampooings.
- Le port des bijoux

3 pt

3.2. Proposer cinq mesures de prévention pour limiter ce risque professionnel :

- S'essuyer les mains avec une serviette sèche en les tamponnant sans les frotter.
- Se laver les mains avec des savons neutres ou surgras.
- Eviter le port de bijoux.
- Appliquer des crèmes protectrices sur les mains en début de poste.
- Appliquer des crèmes régénératrices à chaque fin de poste.
- En cas de mains sensibles ou abîmées, porter des gants de protection.
- En hiver se protéger du froid qui aggrave l'irritation cutanée, porter des gants à l'extérieur.
- Varier les tâches des opérations afin de diminuer la fréquence des shampooings.

5 pt

1. Vous utilisez un séchoir à mains dont la plaque signalétique porte les indications suivantes :

240 V                  50 Hz                  1 800 W

1.1. Compléter le tableau suivant :

Grandeur physique	VALEUR	Unité (en toutes lettres)
Tension nominale	240	watt
Puissance nominale	1800	watt

1 pt

1.2. Calculer l'intensité qui traverse cet appareil en fonctionnement normal :

$$P = U \times I \quad I = \frac{P}{U} = \frac{1800}{240} = 7,5 A$$

1 pt

1.3. Cet appareil doit être protégé par un fusible. Entourer, parmi les cinq fusibles proposés, un fusible qui sera en mesure de protéger l'appareil.

1 A                   5 A                   10 A                   15 A                   20 A

1 pt

2. Pour sécher lors d'un brushing, il faut 7 minutes.

2.1. Convertir cette durée en secondes :  $7 \times 60 = 420 \text{ s}$

1 pt

2.2. Calculer l'énergie électrique consommée en joules.

On donne  $E = P \times t$  avec :  $E$  énergie en wattheure Wh ,  $P$  puissance en watt W ,  $t$  temps en heure h

$$1800 \times 420 = 756\,000 \text{ J}$$

0,5 pt

2.3. Convertir cette valeur en wattheures puis en kilowattheures. On donne  $1 \text{ Wh} = 3\,600 \text{ J}$ .

$$\frac{756\,000}{3600} = 210 \text{ Wh} \quad 210 \text{ Wh} = 0,21 \text{ kWh}$$

1 pt

2.4. Déduire le coût de cette opération sachant que EDF facture à 0,09 € TTC le prix d'un kilowattheure (arrondir au centième).

$$0,21 \times 0,09 = 0,02 \text{ €}$$

1 pt

3. Sur les étiquettes de produits de coiffure ou d'entretien, les valeurs de pH sont inscrites.

3.1. Compléter les phrases suivantes.

- Le pH d'une solution acide est inférieur à 7.
- Le pH d'une solution neutre est égal à 7.
- Le pH d'une solution alcaline est supérieur à 7.

1 pt

3.2. Donner le nom chimique et la formule brute de l'eau oxygénée.

Peroxyde d'hydrogène -  $\text{H}_2\text{O}_2$

1,5 pt

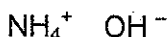
3.2. La décomposition de l'eau oxygénée produit de l'eau et du dioxygène. Ecrire et équilibrer l'équation bilan de cette réaction.



2 pt

4. L'ammoniaque est un constituant des produits utilisés en coiffure.

4.1. Ecrire la formule ionisée de l'ammoniaque.



2 pt

4.2. Donner la formule de l'ion qui caractérise une base.



1 pt

4.3. La solution d'ammoniaque a un pH = 9.

On ajoute de l'eau. Indiquer l'évolution de la valeur du pH.

Le pH baisse, il tend vers 7.

1 pt