

BIOLOGIE GENERALE ET BIOLOGIE APPLIQUEE (35 points)

Votre cliente, Madame BELLEVUE, vient chez vous régulièrement pour la beauté de ses mains et de ses ongles. Aujourd'hui, elle désire un soin des mains et une pose de vernis laqué.

1. Avant de commencer la prestation, vous vous assurez que Madame BELLEVUE ne présente aucune affection qui pourrait vous empêcher de pratiquer le soin des mains et des ongles.

1.1 Indiquer le terme scientifique utilisé pour nommer les anomalies et affections des ongles :

1.2 Compléter le tableau ci-dessous :

ANOMALIES DE L'ONGLE	SIGNES CARACTERISTIQUES	SOIN DES ONGLES POSSIBLE	
		OUI	NON
ONYCHOGRYPHOSE	- - - -		
ONYCHOPHAGIE	-		
LEUCHONYCHIE	-		

Groupement "Est"	Session 2006	Sujet	Tirages
CAP ESTHETIQUE COSMETIQUE		Code examen	A L
Épreuve : E.P.1. : Sciences Appliquées			
Coefficient :	Durée :	Feuillet : 1/11	B

2. Le soin des mains comporte un modelage nécessitant la connaissance de la myologie mais également de l'ostéologie.

2.1 Annoter le schéma 1 ci-dessous de l'ostéologie de la main, en remplissant le tableau ci-dessous :

N°1		N°7	
N°2		N°8	
N°3		N°9	
N°4		N°10	
N°5		N°11	
N°6			

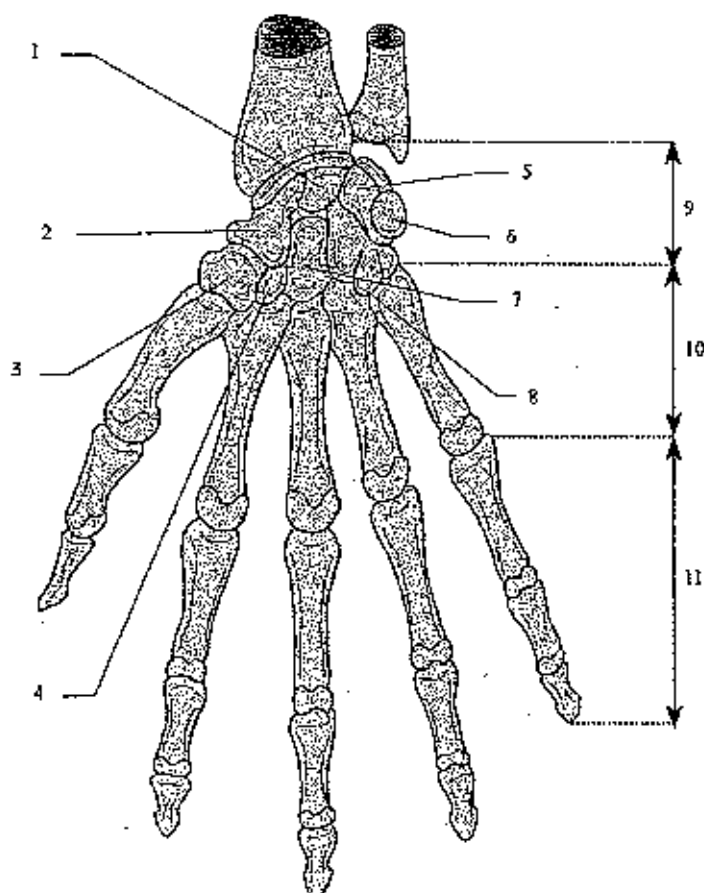


Schéma 1
Source : Le nouveau
précis d'esthétique
Editions Vigot

3. Vous devez également connaître l'anatomie des ongles.

3.1 Annoter le schéma 2 de la coupe longitudinale de l'ongle, en complétant le tableau ci-dessous.

N°1		N°5	
N°2		N°6	
N°3		N°7	
N°4		N°8	

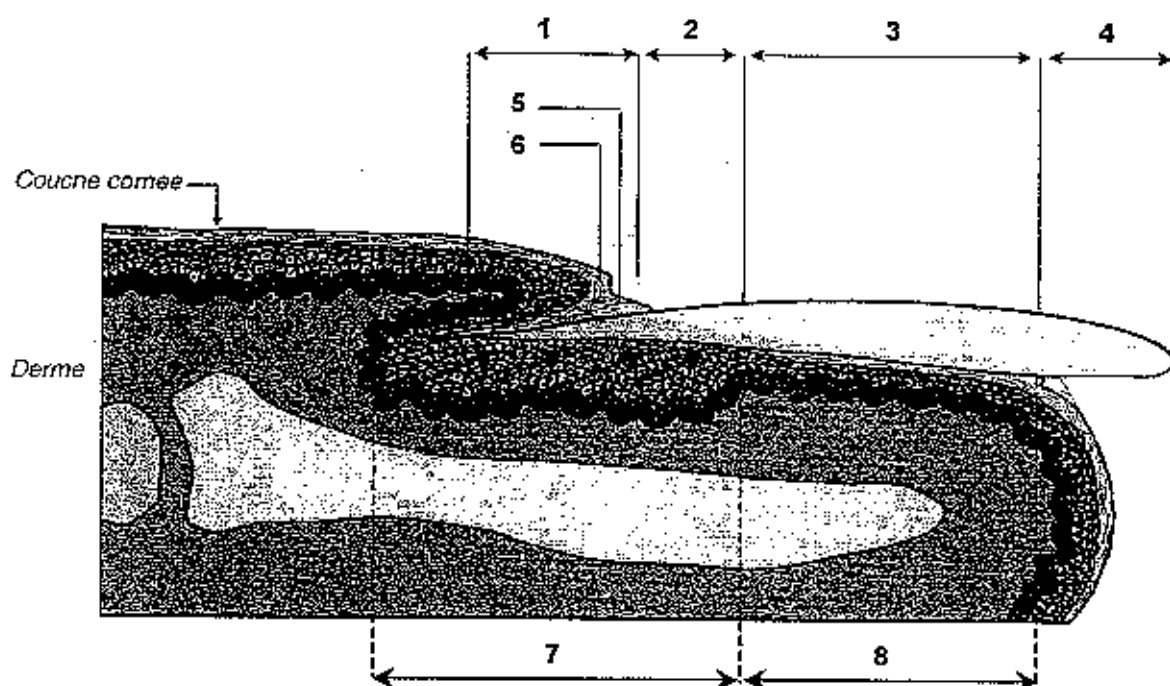


Schéma 2
Source : Biologie de la peau
Editions Masson

3.2 Indiquer quelle zone est responsable de la croissance de l'ongle :

4. L'ongle est un phanère, ses cellules épithéliales sont envahies de kératine.

Cocher la ou les bonnes réponses :

La kératine :

- ☐ favorise l'hydratation de l'ongle
- ☐ est un glucide
- ☐ est un lipide soufré
- ☐ est une protéine riche en acides aminés
- ☐ est une protection contre les agressions extérieures
- ☐ est un moyen de lutter contre les mycoses

5. Un tissu est constitué d'un ensemble de cellules.

5.1 Compléter le tableau ci-dessous :

CATEGORIE DE TISSU	EXEMPLE DE CELLULES CONSTITUANT LE TISSU
	-
	-
	-
	-

5.2 Les épithéliums ne contiennent pas de vaisseaux sanguins.

Décrire le mécanisme qui permet cependant leur nutrition :

5.3 Définir une muqueuse.

6. Les glandes peuvent être de différents types .

Compléter le tableau ci-dessous :

TYPE DE GLANDE	DEFINITION	EXEMPLE DE GLANDE (une réponse attendue)	PRODUIT DE SECRETION (une réponse attendue)
GLANDE EXOCHRINE			
GLANDE ENDOCHRINE			

TECHNOLOGIE DES PRODUITS ET DES APPAREILS (30 points)

1. Pour réaliser le soin des mains et des ongles, il est nécessaire que vous possédiez certains instruments et appareils (appareil pour l'utilisation de la paraffine).

1.1 Annoter le schéma 3 ci-dessous :

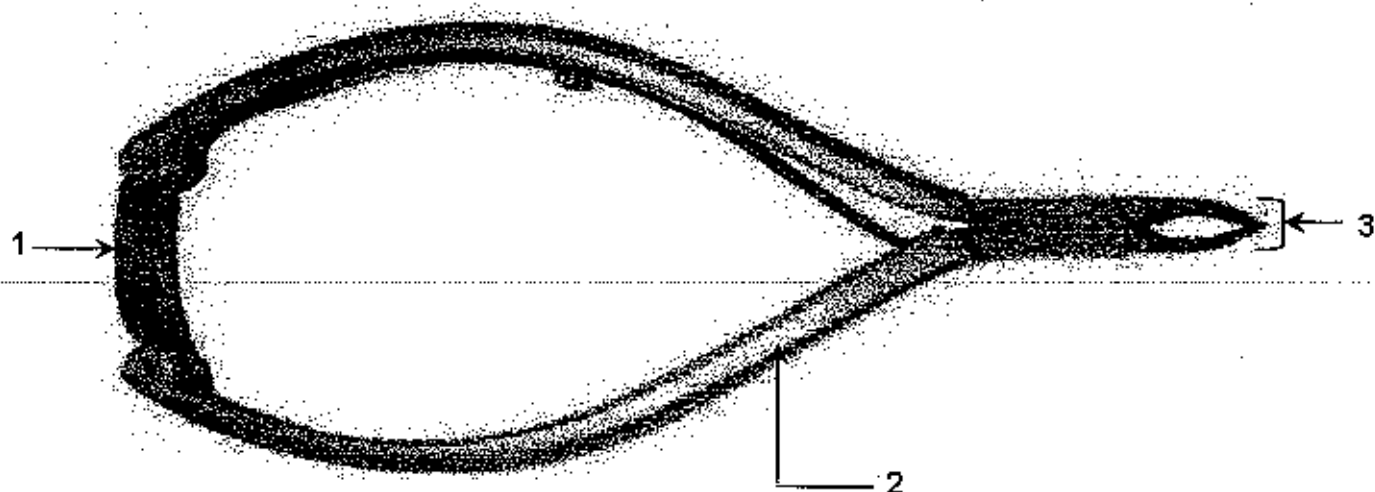


Schéma 3 :

Source : Catalogue professionnel
Peggy Sage Paris N°17 p 91

1.2 Compléter le tableau ci-dessous.

NOM DE L'INSTRUMENT (présenté en schéma 3)	FONCTION	MATERIAUX	PRECAUTIONS D'UTILISATION ET ENTRETIEN
			- - - -

2. Enoncer la fonction globale de l'appareil permettant l'utilisation de la paraffine.

3. Pour pouvoir décontaminer votre matériel après utilisation, vous disposez, de produits antiseptiques, d'un appareil pour la stérilisation des instruments.

3.1 Cet appareil utilise un rayonnement artificiel d'ultraviolets.

Indiquer de quel type d'UV il s'agit.

3.2 Enoncer la condition à respecter avant toute stérilisation pour obtenir un résultat efficace :

4. Avant de commencer votre prestation, vous insistez sur l'importance de se laver les mains avec du savon antiseptique.

Ecrire la formule de la saponification.



5. Lors de la manucurie de Madame BELLEVUE , vous utilisez certains produits cosmétiques.

5.1 Citer deux actions pour une huile pour cuticules.

-
-

5.2 Enoncer deux intérêts d'appliquer une base avant le vernis à ongles.

-
-

5.3 Citer 6 qualités requises pour un vernis à ongles.

-
-
-
-
-
-

5.4 Les vernis à ongles appartiennent à la famille des suspensions.

Définir la suspension.

6. À la fin de votre soin, vous appliquez une crème pour les mains.

Compléter le tableau suivant, en précisant pour chaque action un principe actif.

ACTIONS	PRINCIPES ACTIFS
HYDRATANTE	
EMOLLIENTE	
ADOUCISSANTE	
BLANCHISSANTE	

7. Afin d'accorder son maquillage à son vernis à ongles, votre cliente vous achète le rouge à lèvres assorti.

7.1 Un rouge à lèvres est constitué de différents corps gras. Préciser leur origine (végétale, animale, minérale ou synthétique).

CORPS GRAS	ORIGINE DU CORPS GRAS
LA LANOLINE	
LA CIRE DE CARNAUBA	
LA PARAFFINE	
L'HUILE DE RICIN	
LE BEURRE DE KARITE	
L'HUILE DE SILICONE	

7.2 Les rouges à lèvres peuvent contenir des principes actifs.
Citer trois exemples de principes actifs ayant un rôle cicatrisant

-
-
-

CONNAISSANCE DES MILIEUX DU TRAVAIL. (15 points)

1. Depuis le 5 mars 2005, la législation concernant l'étiquetage des produits cosmétiques a subi des modifications.

1.1 Indiquer la nouvelle information présente obligatoirement sur tous les emballages des produits cosmétiques.

1.2 Citer 4 autres indications qui doivent figurer sur l'étiquetage d'un cosmétique.

-
-
-
-

2. La composition des produits cosmétiques est aussi réglementée.

Certaines substances sont soumises à des restrictions et d'autres sont prohibées.

2.1 Définir « substances prohibées ».

2.2 Les substances soumises à des restrictions sont des substances dites vénéneuses. Définir le terme « vénéneuse ».

3. Les risques de contamination dans l'exercice professionnel sont importants, d'où la nécessité d'appliquer certaines règles d'hygiène:

3.1. Énoncer la raison pour laquelle on ne peut pas parler de désinfection des mains mais plutôt d'asepsie.

3.2 Citer trois micro-organismes pouvant être responsables d'une contamination cutanée.

-
-
-