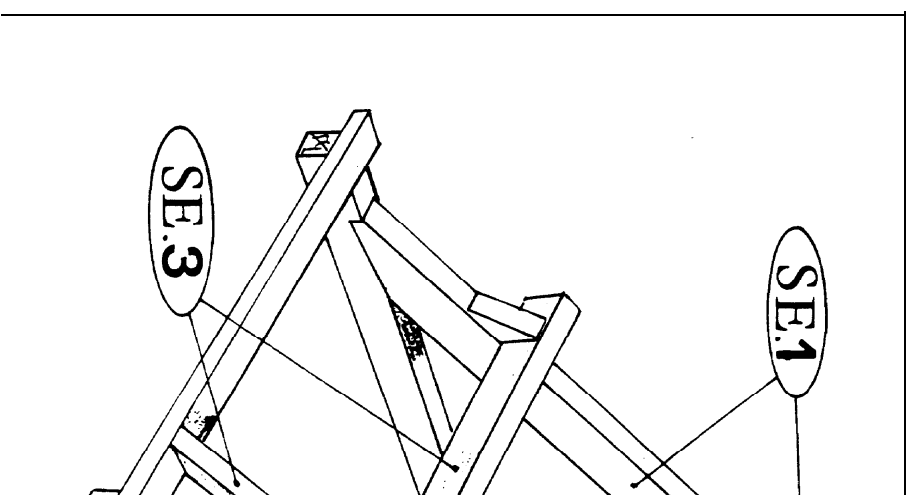
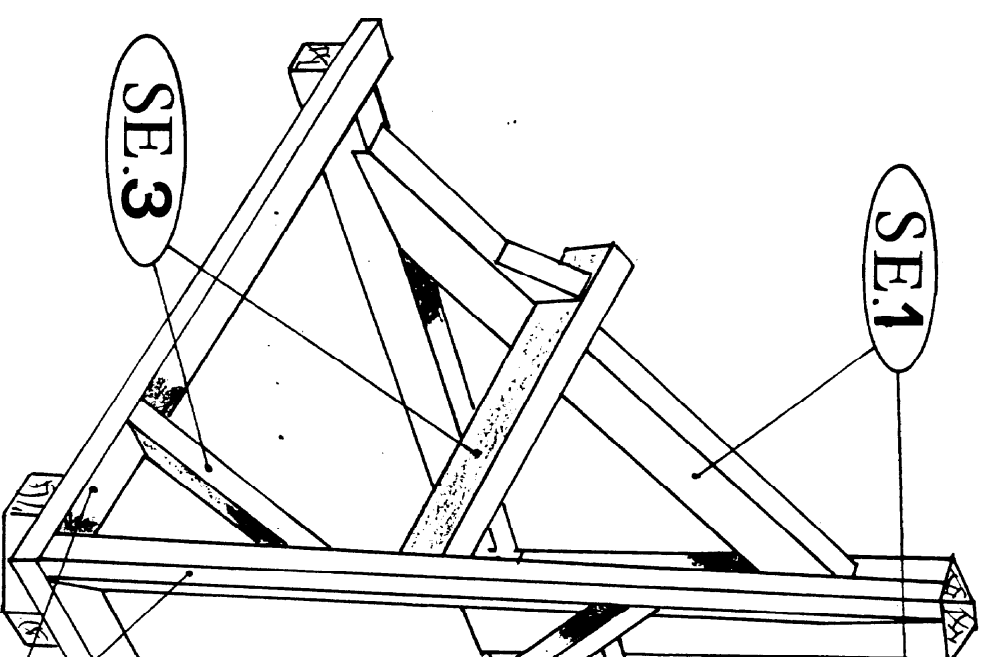
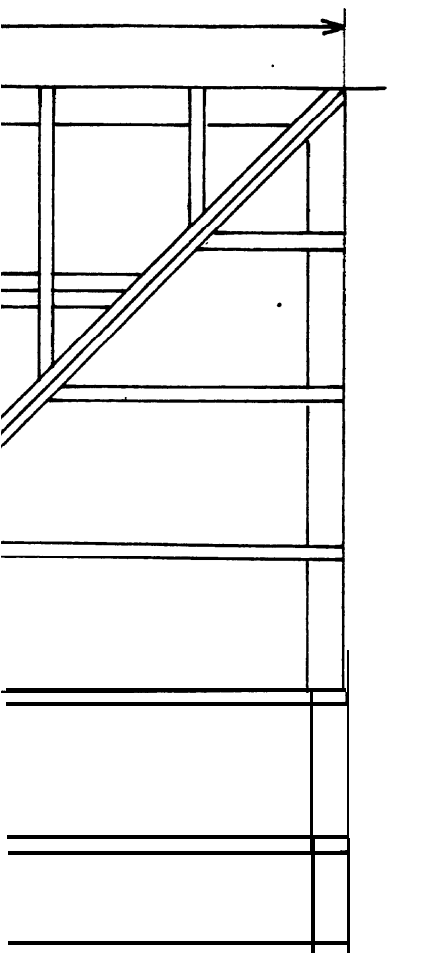
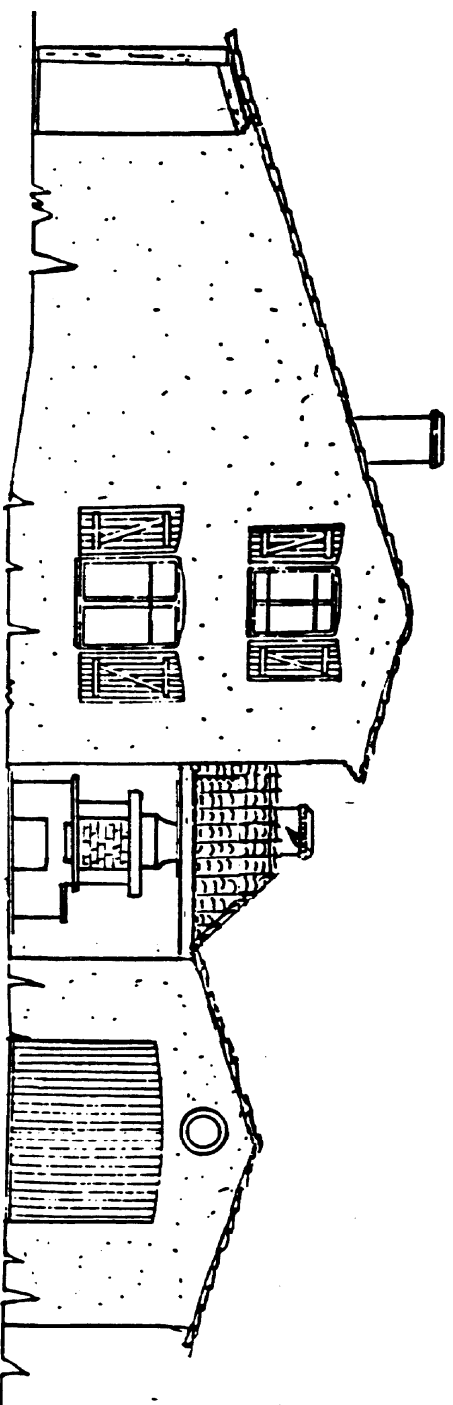


B E P Bois et Matériau
CAP Charpente



OBJECTIFS :

Tracer l'épure et réaliser la partie noircie ci-dessous de la charpente... brisant le passage et le barbecue.



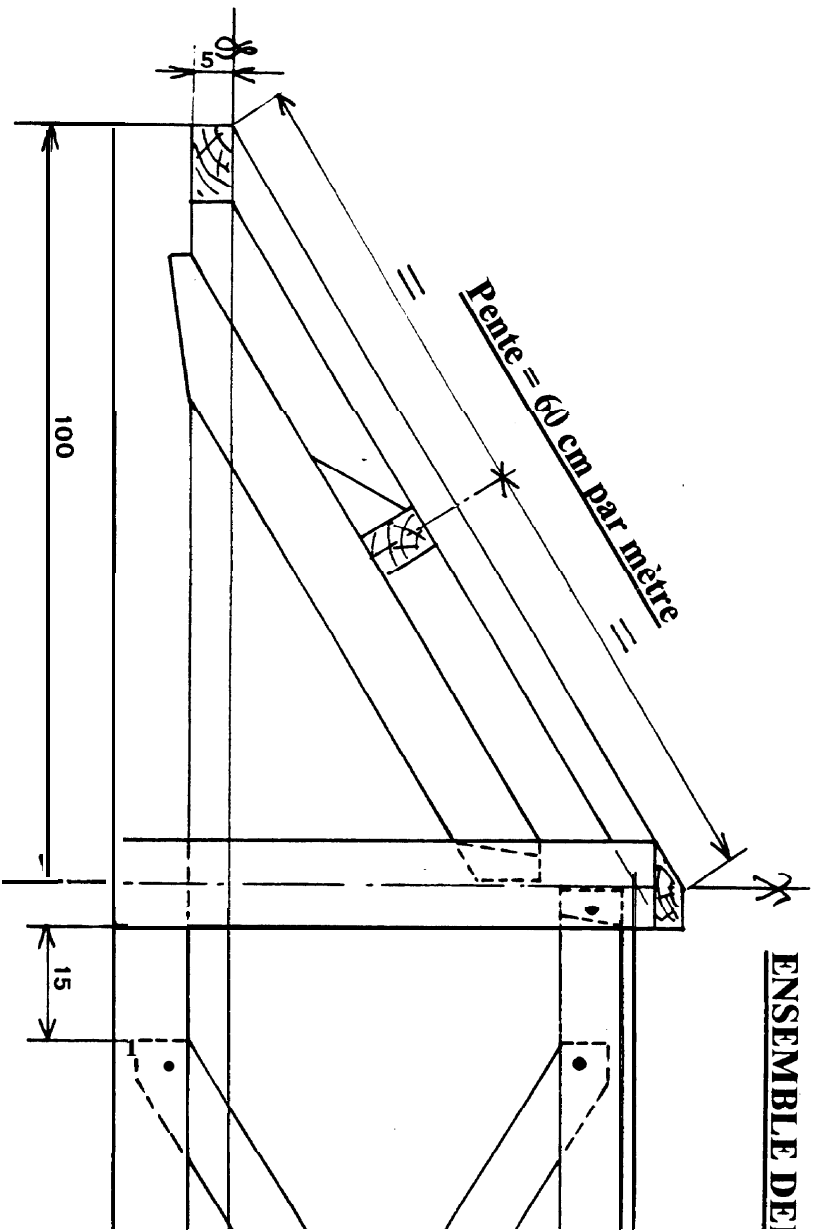
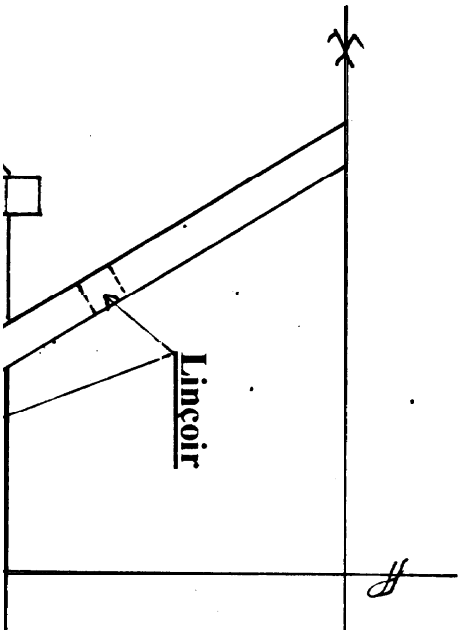
L'ouvrage se compose des so

- SE . 1 = demi-ferme et
- SE . 2 = arêtier et sabl
- SE . 3 = panne et chev

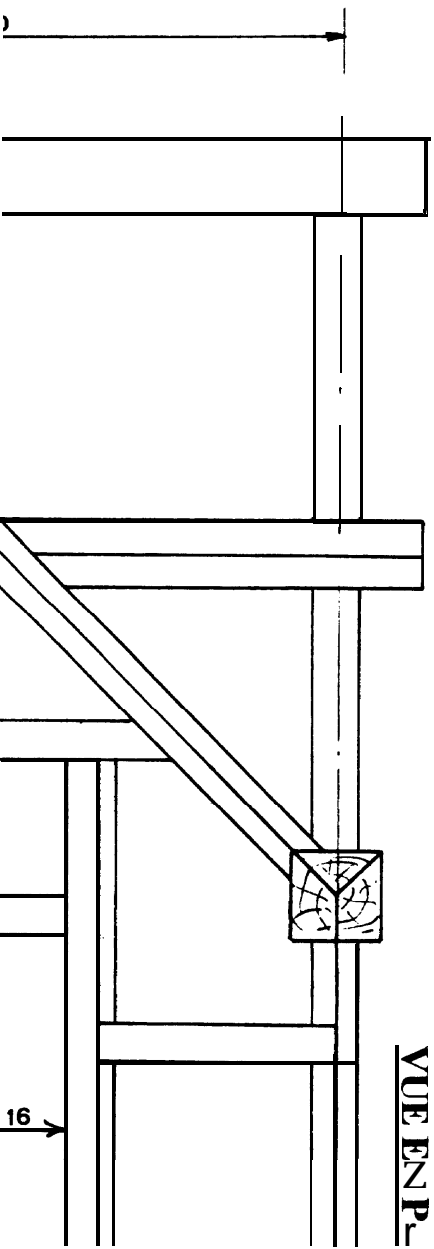
SECTION DES BOIS EN MM

Entrait	100	75
Poinçon	120	120
Arbalétrier	100	63
Panne faitière	100	63
Croix de St André	75	63
Sablères	100	50
Arêtier	140	63
Chevrans	50	50
Panne	32	32

• A = une cale de la valeur de l'entrait sera positionnée dans l'angle sous les sablières. Deux autres cales de la même dimension seront disposées, l'une à l'extrémité le long du mur, l'autre au niveau du linoir sous la sablière.



ENSEMBLE DE



VUE EN P

PRECISIONS

- SE. 1 = demi-ferme et contreventement

Ce sous ensemble comprend une demi-ferme sans contre-foche et un faîtage consolidé par une croix de saint André.

A noter que l'entrait fait toute la longueur, du mur au mur.

- la sablière repose à plat sur l'entrait ;
- le poinçon est assemblé par enfourchement (entailles de 10 mm dans l'entrait ;
- l'arbalétrier possède un embrèvement passant de 20 mm en partie basse et un assemblage tenon/mortaise avec embrèvement de 20 mm encasté en partie haute ;
- la panne faîtière est assemblée dans le poinçon par tenon/mortaise avec embrèvement de 20 mm en partie basse. Cette panne possède un débardement partiel d'une hauteur de 10 mm ;
- la croix de saint André est assemblée par tenons/mortaises chevillées à "tire" dans l'entrait et la panne faîtière puis par entailles à mi-bois au centre ;
- le couronnement du poinçon (tête) sera complètement réalisé.

IMPORTANT : ce sous-ensemble sera mis sur ligne et piqué

- SE. 2 = arêtier et sablière

- L'arêtier sera tracé par rembarrement, il possède un engueulement en tête. En pied, il repose sur les sablières et comporte une barbe ;
- les sablières sont assemblées par coupe franche à 45 ° sous le pied d'arêtier et cloué dans la cale A. Elles seront également clouées sur l'entrait et les autres cales de support.

- SE. 3 = panne et empannons de croune

ON EXIGE

- une épure rigoureuse, conforme
- un taillage rigoureux effectué
 - * mise sur ligne et piqué
- un ouvrage présenté fini (arêt)
 - * monté et chevillé
 - * positionné parfaite
- un marquage correct de l'ensemble

EVALUATION Note /20

En cours de travail

Réalisation de SE.1

Mise sur ligne et marquage

Tracage de l'épure
- Organisation du tracage
- Vue en plan
- Demi-ferme et contreventement
- Rabattement de l'arêtier
- Angle de débardement (corroyage)
- Herses
- Positionnement du linoir

Ensemble monté

- Aspect général
- Correspondance avec l'épure
- Assemblages
- Couronnement (tête du poinçon)
- Chevillage
- Marquage