

FICHE D'EPREUVE ET D'EVALUATION DU CANDIDAT

Objectif: enregistrer la demande du client et son véhicule; réaliser un diagnostic; effectuer un compte rendu et prévoir la réparation. Travailler suivant le tableau ci-dessous.

ON DONNE	ONDEMANDE	ON EVALUE	NOTE BEP	NOTE CAP
Un client (examineur) Un cyclomoteur ou une moto préparé ayant une seule panne permanente, et leurs documents administratifs La documentation technique et commerciale L'indication du sous-ensemble défectueux	C131 VENDRE UN SERVICE -Demander au client de décrire les symptômes de dysfonctionnement de son véhicule, demander des précisions si nécessaire	-La fiche de réception est correctement remplie -Les propos utilisés avec le client sont correctement formulés -Les termes techniques utilisés sont compréhensibles par le client	xxxxxx	/4
	-Remplir la fiche de réception, sur fiche récapitulative. (BEP seulement)	/8	/4	
La fiche de réception remplie (sur fiche récapitulative). Un client (examineur) Un cyclomoteur ou une moto préparé ayant une seule panne permanente, et leurs documents administratifs La documentation technique et commerciale L'atelier de réparation Les outillages et leurs documentations L'indication du sous-ensemble défectueux La liste des anomalies possibles Les matériels de nettoyage et de rangement	C212 ORGANISER SON POSTE DE TRAVAIL Disposer rationnellement tous les outillages et matériels sur le poste de travail	Les outils et la documentation ne sont pas "en tas" ni détériorés Les règles de sécurité sont respectées	/3	/3
	C26 REALISER LE DIAGNOSTIC -Conduire le processus de diagnostic, démontage partiel autorisé. Identifier le ou les composants défectueux. Remonter ce qui a été démonté. le véhicule n'est pas à réparer -Effectuer un compte rendu de diagnostic, suivant fiche récapitulative: BEP + CAP = écrit CAP seulement = oral	-Les mesures et contrôles, le démontage concernent le sous-ensemble défectueux. Ils sont en relation avec la liste des anomalies. L'anomalie est décelée. Le véhicule n'est pas détérioré et rendu en l'état reçu. -Les mesures et contrôles sont indiqués. -La cause de la panne est indiquée. -L'intervention à prévoir en relation avec le diagnostic -Le temps et délai d'intervention sont justes -La liste de pièces est complète	/26	/28
	-Lister les pièces à prévoir pour la réparation, sur fiche récapitulative	/2	/4	
	C313 RANGER SON POSTE DE TRAVAIL Remettre le poste de travail en situation opérationnelle en vue d'une prochaine utilisation	Le poste de travail est rangé et propre, disponible pour l'utilisation suivante.	/1	/11
Le candidat évalue son travail et la qualité de son travail: Travail fait / 10 Qualité du travail fait / 10		L'évaluation effectuée par le candidat de son travail et de la qualité est conforme ou nettement surevaluée	/1	/11
Candidat N°: _____		Total des notes / 40		

Examineurs :

ACADEMIE DE CAEN	BEP + CAP	Session 1999
522-Mise en oeuvre d'une intervention: Réception - Diagnostic	Durée: 1 h 30	Maintenance de Véhicules Automobiles -Mécanicien Maintenance Véhicules Options: D, cycles et motocycles
RCCEPTION - DIAGNOSTIC POSTE N° 1 -SUJET	Feuille: 1/2	N° candidat: _____

FICHE RECAPITULATIVE

GARAGE NATIONAL
 17, rue des Bosquets
 14000 CAEN
 Tél: 02.31.58.69.00

RCS CAEN 96 A25 485 135 088
 APE 8502
 CCP 2539 CAEN 14000

PARTIE RECEPTION M: Mme, Mlle: _____ Tél: _____ Adresse: _____		CAPBEP	
Confie mon cyclomoteur ou moto: Marque: _____ Immatriculation: _____ Type: _____ N° de série: _____ Date 1ère mise en circulation: _____			
Et demande un diagnostic sur l'état de mon cyclomoteur ou moto Sous-ensemble défectueux et observations du client: _____ _____ _____			
PARTIE DIAGNOSTIC Compte rendu du diagnostic: mesures ou contrôles effectués, cause de la défaillance _____ _____ _____ _____			
Interventions à prévoir: _____ Temps MO: _____ _____ Temps MO: _____			
Véhicule entré le: _____ Livraison le: _____ à (heure): _____			
PARTIE PIECES A REMPLACER DESIGNATION	QUANTITE		
_____	_____		_____
_____	_____		_____
_____	_____		_____
Signatures, Le réparateur: _____ Le client _____			

ACADEMIE DE CAEN	BEP + CAP	Session 1999
EP2 - Mise en oeuvre d'une intervention: Réception Diagnostic	Durée: 1 h 30	Maintenance de Véhicules Automobiles Mécanicien Maintenance Véhicules Options: D, cycles et motocycles
RECEPTION - DIAGNOSTIC POSTE N° 1 SUJET	Feuille: 2/2	N° candidat: _____

FICHE D'EPREUVE ET D'EVALUATION DU CANDIDAT

Objectif: Sortir du magasin les pièces de rechange nécessaires à une opération d'entretien. Effectuer l'opération d'entretien. Evaluer l'état d'un sous-ensemble (BE? seulement). Travailler suivant le tableau ci-dessous.

UN DONNE	UN DEMANDE	UN EVALUE	NOTE BEP	NOTE CAP
Le magasin de pièces de rechange (pièces nécessaires à disposition au poste de travail). N° d'OR: 295 C Un bon de sortie de PR Un vélo ou un cyclomoteur ou une moto préparé pour une opération d'entretien, leurs documents administratifs, leur livret d'entretien La documentation technique et commerciale Un poste informatisé de gestion du magasin Indication de l'opération d'entretien	C11. UTILISER LE MAGASIN PIECES DE RECHANGES Rechercher la référence des pièces à remplacer, leurs quantités, leurs prix et remplir un bon de sortie de pièces du magasin *. Sortir les pièces listées. * BEP = sur poste informatisé; C153 Utiliser un système informatique; uniquement BEP	La liste est complète, les références, les quantités, les prix sont exacts. Le bon de sortie est correctement rédigé (feuille jointe) Toutes les pièces nécessaires sont sorties.	/9	/9
L'atelier de réparation Les outillages et leurs documentations Les matériels de nettoyage et de rangement Un vélo ou un cyclomoteur ou une moto préparé pour une opération d'entretien, leurs documents administratifs Une page du livret d'entretien Les pièces de rechange La documentation technique et commerciale Indication de l'opération d'entretien Indication du sous-ensemble à évaluer	C212 ORGANISER SON POSTE DE TRAVAIL -Disposer rationnellement tous les outillages et matériels sur le poste de travail /REALISER LES OPERATIONS D'ENTRETIEN COURANT C321. Effectuer les opérations d'entretien courant C322. Inspecter le véhicule ou ses sous-ensembles afin de signaler les anomalies constatées C421. EVALUER L'ETAT D'UN SOUS-ENSEMBLE Identifier les défauts apparentes, ne pas réparer. Rédiger un compte rendu C313 RANGER SON POSTE DE TRAVAIL Remettre le poste de travail en situation opérationnelle en vue d'une prochaine utilisation C413. EVALUER SON TRAVAIL Gérer le temps imparti à une intervention	Les outils et la documentation ne sont pas "en tas" ni détériorés Les règles de sécurité sont respectées La réalisation des opérations est conforme aux prescriptions du constructeur. Les réglages, les mises à niveau sont corrects Les anomalies détectables visuellement sont signalées. La page du livret d'entretien est remplie (feuille jointe) Les défauts sont détectés Le compte rendu est complet (feuille jointe) Le poste de travail est rangé et propre, disponible pour l'utilisation suivante. Le travail est entièrement réalisé, la qualité du travail est acceptable	/3	/3
			/15	/22
			/7	xxxxxx
			/3	/3
			/3	/3
Candidat N°: _____			Total des notes / 40	

Examineurs :

ACADEMIE DE CAEN	BEP et CAP	Session 1999
EP2 - Mise en oeuvre d'une intervention: Gestion magasin - Entretien	Durée: 1 h 30'	~Maintenance de Véhicules Automobiles :Mécanicien Maintenance Véhicules 0 tions: D, c cles et motocycles
GESTION MAGASIN - ENTRETIEN POSTE N° 2 - SUJET	Feuille: 1/2	N° candidat: _____

SORTIE DE PIECES DU MAGASIN

GARAGE NATIONAL
17, rue des Bosquets
14000 CAEN
Tél: 02.31.58.69.00

Nom du client: _____
N° OR: _____

Véhicule, Marque: _____ Immatriculation: _____
Type: _____ N° de série: _____
Date 1^{ère} mise en circulation: _____

PIECES:	DESIGNATION	QUANTITE

?AGE DU LIVRET D'ENTRETIEN

OPERATION D'ENTRETIEN EFFECTUEE: Kilométrage VL: _____ Date: _____

ANOMALIES CONSTATEES: _____

Cachet du garage: _____ Signature du mécanicien: _____

COMPTE RENDU D'EVALUATION D'UN SOUS-ENSEMBLE

ACADEMIE DE CAEN	BE? + CAP	Session 1999
EP2 - Mise en oeuvre d'une intervention: Gestion magasin - Entretien	Durée: 1 h 30'	Maintenance de Véhicules Automobiles Mécanicien Maintenance Véhicules Options: D. cycles et motocycles
GESTION MAGASIN - ENTRETIEN	Feuille: 2/2	N° candidat: _____
POSTE N° 2 - SUJET		

FICHE D'ÉPREUVE ET D'ÉVALUATION DU CANDIDAT

MOTEUR 1. Opération de réparation: Remplacer le piston, les segments, les joints d'un haut moteur. Ceux temps; remettre en route le moteur. Travailler suivant le tableau ci-dessous.

ON DONNE	ON DEMANDE	ON ÉVALUE	NOTE;
Un moteur 2 temps (de cycloMOTEUR) tournant sur banc La documentation de réparation Les pièces de rechange L'indication de l'opération de réparation L'atelier de réparation Les outillages et leurs documentations Les matériels de maintenance et d'immobilisation Les matériels de nettoyage et de rangement	C212 ORGANISER SON POSTE DE TRAVAIL Disposer rationnellement tous les outillages et matériels sur le poste de travail	Les outils et la documentation ne sont pas "en tas" ni détériorés Les règles de sécurité sont respectées	/2
	C35 POSER, DEPOSER, DEMONTER, REMONTER DES SOUS-ENSEMBLES Utiliser la documentation. Utiliser les outils indiqués. Effectuer le travail de réparation suivant la méthode préconisée. Travailler proprement et de façon organisée. Inspecter les zones mises à jour au cours de l'intervention et signaler les anomalies constatées	Les pièces démontées sont classées et séparées des outils et de la documentation. Les outillage et la méthode prévus par le constructeur sont utilisés. Les couples de serrage sont respectés. Les essais confirment le bon fonctionnement. Aucun organe n'est détérioré Les éléments défectueux visuellement sont signalés. La sécurité et la qualité sont préservées.	/8
	C33. REGLER DES SOUS-ENSEMBLES Orienter le piston par rapport aux lumières du cylindre Positionner les segments par rapport aux ergots d'arrêt	Les lumières piston /cylindre coïncident Les segments sont bloqués en rotation	/6
	C313 RANGER SON POSTE DE TRAVAIL Remettre le poste de travail en situation opérationnelle en vue d'une prochaine utilisation	Le poste de travail est rangé et propre, disponible pour l'utilisation suivante.	/2
	C41. ÉVALUER SON TRAVAIL Gérer le temps imparti à une intervention Le candidat évalue son travail et la qualité de son travail: Travail fait 110 Qualité du travail fait / 10	Le travail est entièrement fait, la qualité totale est conservée. L'évaluation effectuée par le candidat de son travail et de la qualité est conforme ou nettement surevaluée	/2
		Total des notes / 20	

/CANDIDAT N°:

NOTE CAP. Coef. 3	
NOTE / 20 x 3 >	/ 60
NOTE BEP. Coef. 1,5	
NOTE / 20 x 1,5 >	/ 30

Examineurs :

ACADEMIE DE CAEN	BEP + CAP	Session 1999
EP2 Mise en oeuvre d'une intervention: Réparation	Durée : 1 h 30	Maintenance de Véhicules Automobiles -Mécanicien Maintenance Véhicules Options: D. cycles et motocycles
REPARATION: Moteur (M) PCSTE N° 3M1 -SUJET	Feuille 1/5	N° candidat: _____

FICHE D'EPREUVE ET D'EVALUATION DU CANDIDAT

MOTEUR 2. Opération de réparation: Remplacer les roulements les joints à lèvres, le joint des 1/2 carters d'un bas moteur deux temps. Travailler suivant le **tableau ci-dessous**.

ON DONNE	ON DEMANDE	ON EVALUE	NOTE
Un moteur 2 temps (de cyclomoteur) tournant sur banc La documentation de réparation Les pièces de rechange L'indication de l'opération de réparation L'atelier de réparation Les outillages et leurs documentations Les matériels de maintenance et d'immobilisation Les matériels de nettoyage et de rangement	C212 ORGANISER SON POSTE DE TRAVAIL Disposer rationnellement tous les outillages et matériels sur le poste de travail	Les outils et la documentation ne sont pas "en tas" ni détériorés Les règles de sécurité sont respectées	/2
	C35 POSER, DEPOSER, DEMONTER, REMONTER DES SOUS-ENSEMBLES Utiliser la documentation. Utiliser les outils indiqués. Effectuer le travail de réparation suivant la méthode préconisée. Travailler proprement et de façon organisée. Inspecter les zones mises à jour au cours de l'intervention et signaler les anomalies constatées	Les pièces démontées sont classées et séparées des outils et de la documentation. Les outillage et la méthode prévus par le constructeur sont utilisés. Les couples de serrage sont respectés. Les essais confirment le bon fonctionnement. Aucun organe n'est détérioré Les éléments défectueux visuellement sont signalés. La sécurité et la qualité sont préservées.	/8
	C33 REGLER DES SOUS-ENSEMBLES La position des roulements sur l'arbre est respectée La position des joints à lèvres sur l'arbre est correcte	Position correcte des roulements Position correcte des joints à lèvres	/6
	C313 RANGER SON POSTE DE TRAVAIL Remettre le poste de travail en situation opérationnelle en vue d'une prochaine utilisation	Le poste de travail est rangé et propre, disponible pour l'utilisation suivante.	/2
	C41 EVALUER SON TRAVAIL Gérer le temps imparti à une intervention Le candidat évalue son travail et la qualité de son travail: Travail fait 110 Qualité du travail fait / 10	Le travail est entièrement fait, la qualité totale est conservée. L'évaluation effectuée par le candidat de son travail et de la qualité est conforme ou nettement surévaluée	/2
Total des notes / 20			

Examineurs :

CANDIDAT N°:	
NOTE CAP. Coef. 3	
NOTE / 20 x 3 >	/ 60
NOTE BEP. Coef. 1,5	
NOTE / 20 x 1,5 >	/ 30

ACADEMIE DE CAEN	BEP + CAP	Session 1999
EP2 - Mise en oeuvre d'une intervention: Réparation	Durée : 1 h 30	Maintenance Véhicules Automobiles Mécanicien Maintenance Véhicules Options: D. cycles et motocycles
REPARATION: Moteur (M) POSTE N° 3M2 SUJET	Feuille 2/5	N° candidat: _____

FICHE D'ÉPREUVE ET D'ÉVALUATION DU CANDIDAT

MOTEUR 3. Opération de réparation: Nettoyer et régler le niveau de cuve d'un carburateur déposé. Régler la synchronisation des carburateurs et le ralenti du moteur d'une moto Travailler suivant le tableau Ci-dessous-

ON DONNE	ON DEMANDE	ON ÉVALUE	NOTE
Un carburateur déposé et 3 l'établi Une moto avec moteur 2 ou 4 temps et deux cylindres minimum La documentation de réparation Les pièces de rechange L'indication de l'opération de réparation L'atelier de réparation Les outillages et leurs documentations Les matériels de maintenance et d'immobilisation Les matériels de nettoyage et de rangement	C212 ORGANISER SON POSTE DE TRAVAIL Disposer rationnellement tous les outillages et matériels sur le poste de travail	Les outils et la documentation ne sont pas "en tas" ni détériorés Les règles de sécurité sont respectées	/2
	C35 POSER, DEPOSER, DEMONTER, REMONTER DES SOUS-ENSEMBLES Utiliser la documentation. Utiliser les outils indiqués. Effectuer le travail de réparation suivant la méthode préconisée. Travailler proprement et de façon organisée. Inspecter les zones mises à jour au cours de l'intervention et signaler les anomalies constatées	Les pièces démontées sont classées et séparées des outils et de la documentation. Les outillages et la méthode prévus par le constructeur sont utilisés. Les couples de serrage sont respectés. Les essais confirment le bon fonctionnement. Aucun organe n'est détérioré Les éléments défectueux visuellement sont signalés. La sécurité et la qualité sont préservées.	/8
	C33 REGLER DES SOUS-ENSEMBLES Régler le niveau de cuve Régler la synchronisation des carburateurs et le ralenti	Le niveau de cuve est correct La synchronisation et le ralenti sont conformes	16
	C313 RANGER SON POSTE DE TRAVAIL Remettre le poste de travail en situation opérationnelle en vue d'une prochaine utilisation	Le poste de travail est rangé et propre, disponible pour l'utilisation suivante.	/2
	C41. ÉVALUER SON TRAVAIL Gérer le temps imparti à une intervention Le candidat évalue son travail et la qualité de son travail: Travail fait / 10 Qualité du travail fait / 10	Le travail est entièrement fait, la qualité totale est conservée. L'évaluation effectuée par le candidat de son travail et de la qualité est conforme ou nettement surevaluée	/2
		Total des notes	/ 20

Examineurs :

CANDIDAT N°:	
NOTE CAP. Coef. 3 NOTE / 20 x 3 >	/ 60
NOTE BEP. Coef. 1,5 NOTE / 20 x 1,5 >	/ 30

ACADEMIE DE CAEN	BEP + CAP	Session 1999
EP2 - Mise en oeuvre d'une intervention: Réparation	Durée : 1 h 30	Maintenance de Véhicules Automobiles Mécanicien Maintenance Véhicules Options: D, cycles et motocycles
REPARATION: Moteur (M)	Feuille 3/5	N° candidat: _____
POSTE N° 3M3 SUJET		

FICHE D ÉPREUVE ET D ÉVALUATION DU CANDIDAT

MOTEUR 4: Opération de réparation. Remplacer **une chaîne** de distribution.
Travailler suivant le tableau ci dessous.

ON DONNE	ON DEMANDE	ON ÉVALUE	NOTE
Un moteur 4 temps . La documentation de réparation . Les pièces de rechange L ' indication de l ' opération de réparation L ' atelier de réparation . Les outillages et leurs documentations Les matériels de manutention Les matériels de nettoyage et de rangement	C212 ORGANISER SON-POSTE DE TRAVAIL Disposer rationnellement tous les outillages et matériels sur le poste de travail .	Les outils et la documentation ne sont pas "en tas " , ni détériorés Les règles de sécurité sont respectées	/2
	C35 POSER, DÉPOSER, DÉMONTÉ Utiliser la documentation. Utiliser les outils indiqués . Effectuer le travail de réparation suivant la méthode préconisée Travailler proprement. Signaler les anomalies constatées	Les pièces sont classées et séparées des outils et de la documentation . Les outillages et la méthode prévus par le constructeur sont utilisés . Les couples de serrage sont respectés. Les essais confirment le bon fonctionnement . Aucun organe n'est détérioré Les éléments défectueux visuellement sont signalés . La sécurité et la qualité sont préservées	/8
	C33 RÉGLER LES SOUS-ENSEMBLES Aligner les repères Réglage tension de chaîne de distribution	Le moteur est correctement câblé La tension de chaîne est bien réglée	/6
	C313 RANGER SON POSTE DE TRAVAIL. Remettre k poste de travail en situation opérationnelle en vue d'une prochaine utilisation .	Le poste de travail est rangé et propre, disponible pour l'utilisation suivante	/2
	C41 ÉVALUER SON TRAVAIL. Gérer le temps imparti à une intervention . Le candidat évalue son travail et la qualité de son travail : Travail fait /10. Qualité du travail fait /10.	Le travail est entièrement fait , la qualité totale est conservée. L'évaluation effectuée par le candidat de son travail et de la qualité est conforme ou nettement surévaluée .	/2
		Total des notes /20	

CANDIDAT N°:	
NOTE CAP. Coef. 3	
NOTE / 20 x 3 >	/ 60
NOTE BEP. Coef. 1,5	
NOTE / 20 x 1,5 >	/ 30

Examineurs :

ACADEMIE DE CAEN	BEP + CAP	Session 1999
EP2 Mise en oeuvre d'une intervention: Réparation	Durée : 1 h 30	Maintenance de Véhicules Automobiles Mécanicien Maintenance Véhicules Options: D, cycles et motocycles
REPARATION: Moteur (M) POSTE N°3M4 - SUJET	Feuille 4/5	N° candidat

FICHE D'ÉPREUVE ET D'ÉVALUATION DU CANDIDAT

MOTEUR 5: Opération de réparation. Réglage des soupapes sur une culasse à pastilles
Travailler suivant le tableau ci dessous.

ON DONNE	ON DEMANDE	ON ÉVALUE	NOTE
In moteur 4 temps . a documentation de éparation .Les pièces de échange * indication de opération de réparation , * atelier de réparation . .es outillages et leurs ocumentations .es matériels de anutenion .es matériels de nettoyage t de rangement	C212 ORGANISER SON POSTE DE TRAVAIL Disposer rationnellement tous les outillages et matériels sur le poste de travail .	Les outils et la documentation ne sont pas "en tas " , ni détériorés Les règles de sécurité sont respectées .	/2
	C35 POSER, DÉPOSER, DÉMONTER Utiliser la documentation Utiliser les outils indiqués. Effectuer le travail de réparation suivant la méthode préconisée Travailler proprement. Signaler les anomalies constatées	Les pièces sont classées et séparées des outils et de la documentation Les outillages et la méthode prévus par le constructeur sont utilisés . Les couples de serrage sont respectés. Les essais confirment le bon fonctionnement Aucun organe n'est détérioré. Les éléments défectueux visuellement sont signalés . La sécurité et la qualité sont préservées	/8
	C33 RÉGLER LES SOUS- ENSEMBLES Mesure des jeux avec un jeu de jauge Mesure de l'épaisseur des pastilles avec un micromètre	La mesure des jeux est bien faite Les pastilles pour déterminer le jeu constructeur sont bien choisies	/6
	C313 RANGER SON POSTE DE TRAVAIL Remettre le poste de travail en situation opérationnelle en vue d'une prochaine utilisation .	Le poste de travail est rangé et propre, disponible pour l'utilisation suivante .	/2
	C41 ÉVALUER SON TRAVAIL . Gérer le temps imparti à une intervention Le candidat évalue son travail et la qualité de son travail : Travail fait /10. Qualité du travail fait /10.	Le travail est entièrement fait , la qualité totale est conservée. L'évaluation effectuée par le candidat de son travail et de la qualité est conforme ou nettement surévaluée .	/2
		Total de, notes /20	

CANDIDAT N°:	
NOTE CAP. Coef. 3 NOTE / 20 x 3 >	/ 60
NOTE BEP. Coef. 1,5 NOTE / 20 x 1,5 >	/ 30

Examineurs :

ACADEMIE DE CAEN	BEP + CAP	Session 1999
EP2 - Mise en œuvre d'une intervention: Réparation	Durée : 1 h 30	Maintenance de Véhicules Automobiles Mécanicien Maintenance Véhicules Options: D, cycles et motocycles
REPARATION: Moteur (M) POSTE N° 3M5 - SUJET	Feuille 5/5	N° candidat

FICHE D'EPREUVE ET D'EVALUATION DU CANDIDAT

ORGANE 1. Opération de réparation : Rayonnage d'une roue avant

ON DONNE	ON DEMANDE	ON EVALUE	NOTE
Un vélo La documentation de réparation Les pièces de rechange L'indication de l'opération de réparation L'atelier de réparation Les outillages et leurs documentations Les matériels de maintenance et d'immobilisation Les matériels de nettoyage et de rangement	C212 ORGANISER SON POSTE DE TRAVAIL Disposer rationnellement tous les outillages et matériels sur le poste de travail	Les outils et la documentation ne sont pas "en tas" ni détériorés Les règles de sécurité sont respectées	/2
	POSER, DEPOSER, DEMONTER, REMONTER DES SOUS-ENSEMBLES Utiliser la documentation. Utiliser les outils indiqués - Effectuer le travail de réparation suivant la méthode préconisée Travailler proprement et de façon organisée. Inspecter les zones mises à nu au cours de l'intervention et signaler les anomalies constatées	Les pièces démontées sont classées et séparées des outils et de la documentation. Les outillage et la méthode prévus par le constructeur sont utilisés. Les essais confirment le bon fonctionnement. Aucun organe n'est détérioré. Les éléments défectueux visuellement sont signalés. La sécurité et la qualité sont préservées.	/8
	C33 REGLER DES SOUS-ENSEMBLES Régler le voile et le saut de la roue.	Le voile et le saut sont corrects	/6
	C313 RANGER SON POSTE DE TRAVAIL Remettre le poste de travail en situation opérationnelle en vue d'une prochaine utilisation	Le poste de travail est rangé et propre, disponible pour l'utilisation suivante.	/2
	C41 EVALUER SON TRAVAIL Gérer le temps imparti à une intervention Le candidat évalue son travail et la qualité de son travail. Travail fait Qualité du travail fait : /11	Le travail est entièrement fait, la qualité totale est conservée. L'évaluation effectuée par le candidat de son travail et de la qualité est conforme ou nettement surevaluée	/2
Total des notes /20			

Examineurs

ACADEMIE DE CAEN EP2 Mise en oeuvre d'une intervention: Réparation	BEP - CAP Durée h : 30
REPARATION: Organe (O) POSTE N° 301 -SUJET	Feuille 1/3

CANDIDAT N°:	
NOTE CAP. Coef. 3	
NOTE / 20 x 3 >	/ 60
NOTE BEP. Coef. 1,5	
NOTE / 20 x 1,5 >	/ 30

Session 1999

Maintenance de Véhicules Automobiles
 Mécanicien Maintenance Véhicules
 Options: D, cycles et motocycles

N° candidat:

FICHE D'EPREUVE ET D'EVALUATION DU CANDIDAT

ORGANE 2. Opération de réparation: Remplacer les joints à lèvres d'un élément de fourche. Travailler suivant le tableau ci-dessous.

GN DONNE	ON DEMANDE	ON EVALUE	~NOTE
Un élément de fourche de moto à l'état La documentation de réparation Les pièces de rechange L'indication de l'opération de réparation L'atelier de réparation Les outillages et leurs documentations Les matériels de maintenance et d'immobilisation Les matériels de nettoyage et de rangement	C212 ORGANISER SON POSTE DE TRAVAIL Disposer rationnellement tous les outillages et matériels sur le poste de travail	:Les outils et la documentation ne sont pas "en tas" ni détériorés :Les règles de sécurité sont respectées	/2
	/POSER, DEPOSER: DEMONTER, REMONTER DES SOUS-ENSEMBLES Utiliser la documentation. Utiliser les outils indiqués. Effectuer le travail de réparation suivant la méthode préconisée. Travailler proprement et de façon organisée. Inspecter les zones mises à jour au cours de l'intervention et signaler les anomalies constatées	:Les pièces démontées sont classées et séparées des outils et de la documentation. :Les outillage et la méthode préconisée par le constructeur sont utilisés. :Les couples de serrage sont respectés. :Les essais confirmer? le bon fonctionnement. :Aucun organe n'est détérioré. :Les éléments défectueux visuellement sont signalés. :La sécurité et la qualité sont respectées.	/8
	C33. REGLER DES SOUS-ENSEMBLES Régler la position des joints Régler le niveau d'huile	:La position des joints est correcte :Le niveau d'huile est conforme	/6
	C313 RANGER SON POSTE DE TRAVAIL Remettre le poste de travail en situation opérationnelle en vue d'une prochaine utilisation	:Le poste de travail est rangé propre, disponible pour l'utilisation suivante.	/2
	C41. EVALUER SON TRAVAIL Gérer le temps imparti à une intervention Le candidat évalue son travail et la qualité de son travail: Travail fait / 10 Qualité du travail fait 110	:Le travail est entièrement fait, la qualité totale est conservée. L'évaluation effectuée, par le candidat de son travail et de la qualité est conforme ou nettement surevaluée	/2
Total des notes / 20			

CANDIDAT N°:	
NOTE CAP. Coef. 3 NOTE / 20 x 3 >	/ 60
NOTE BEP. Coef. 1,5 NOTE / 20 x 1,5 >	/ 30

Examineurs :

ACADEMIE DE CAEN	BEP + CAP	Session 1999
EP2 Mise en oeuvre d'une intervention: Réparation	Durée : 1 h 30'	~Maintenance de Véhicules Automobiles Mécanicien Maintenance Véhicules Options: D, cycles et motocycles
REPARATION: Organe (O) POSTE N° 302 - SUJET	Feuille: 2/3	IN° candidat: -----

FICHE D'EPREUVE ET D'EVALUATION DU CANDIDAT

ORGANE 3. Opération de réparation: Démontez et remontez l'embrayage multidisques d'un moteur de moto à l'établi. Réglez la garde de l'embrayage sur une moto. Travaillez suivant le tableau ci-dessous.

ON DONNE	ON DEMANDE	ON EVALUE	NOTE
Un moteur de moto à l'établi. Une moto ayant un embrayage multidisques à bain d'huile. La documentation de réparation Les pièces de rechange L'indication de l'opération de réparation L'atelier de réparation Les outillages et leurs documentations Les matériels de maintenance et d'immobilisation Les matériels de nettoyage et de rangement	C212 ORGANISER SON POSTE DE TRAVAIL Disposer rationnellement tous les outillages et matériels sur le poste de travail	Les outils et la documentation ne sont pas "en tas" ni détériorés Les règles de sécurité sont respectées	/2
	POSER, DEPOSER; DEMONTER, REMONTER DES SOUS-ENSEMBLES Utiliser la documentation. Utiliser les outils indiqués. Effectuer le travail de réparation suivant la méthode préconisée. Travailler proprement et de façon organisée. Inspecter les zones mises à jour au cours de l'intervention et signaler les anomalies constatées	Les pièces démontées sont classées et séparées des outils et de la documentation. Les outillage et la méthode prévus par le constructeur sont utilisés. Les couples de serrage sont respectés. Les essais confirment le bon fonctionnement. -Aucun organe n'est détérioré. Les éléments défectueux visuellement sont signalés. La sécurité et la qualité sont préservées.	/11
	C33. REGLER DES SOUS-ENSEMBLES Régler la garde à l'embrayage	La garde à l'embrayage est réglée	/3
	C313 RANGER SON POSTE DE TRAVAIL Remettre le poste de travail en situation opérationnelle en vue d'une prochaine utilisation	Le poste de travail est rangé et propre, disponible pour l'utilisation suivante.	/2
	C41 EVALUER SON TRAVAIL Gérer le temps imparti à une intervention Le candidat évalue son travail et la qualité de son travail: Travail fait / 10 Qualité du travail fait / 10	Le travail est entièrement fait, la qualité totale est conservée. L'évaluation effectuée par le candidat de son travail et de la qualité est conforme ou nettement surevaluée	/2
		Total des notes / 20	

Examineurs :

CANDIDAT N°:	
NOTE CAP. Coef. 3	
NOTE / 20 x 3 >	/ 60
NOTE BEP. Coef. 1,5	
NOTE / 20 x 1,5 >	130'

ACADEMIE DE CAEN	BEP + CAP	Session 1999
EP2 - Mise en oeuvre d'une intervention: Réparation	Durée : 1 h 30	Maintenance de Véhicules Automobiles Mécanicien Maintenance Véhicules Options: D. cycles et motocycles
REPARATION: Organe (0) POSTE N° 303 SUJET	Feuille: 3/3	N° candidat:

FABRIQUER RENOVER

Matière d'oeuvre :

- 1 profilé plat étiré 90 x 6 longueur 200 en E24
- 1 tube Ø26,9 longueur 36 en E 24
- 1 écrou HM 12
- 1 étiré Ø 10 longueur 200
- 1 tige filetée de M 12 longueur 80

ON DEMANDE :

- De fabriquer la pièce suivant les données du plan
 - De respecter les consignes d'utilisation du matériel
 - De respecter les règles de sécurité
- Pour les candidats au CAP de recouvrir de produit anti corrosion les pièces repérées 1 et 2 à l'exception des surfaces portantes.**

ON EXIGE

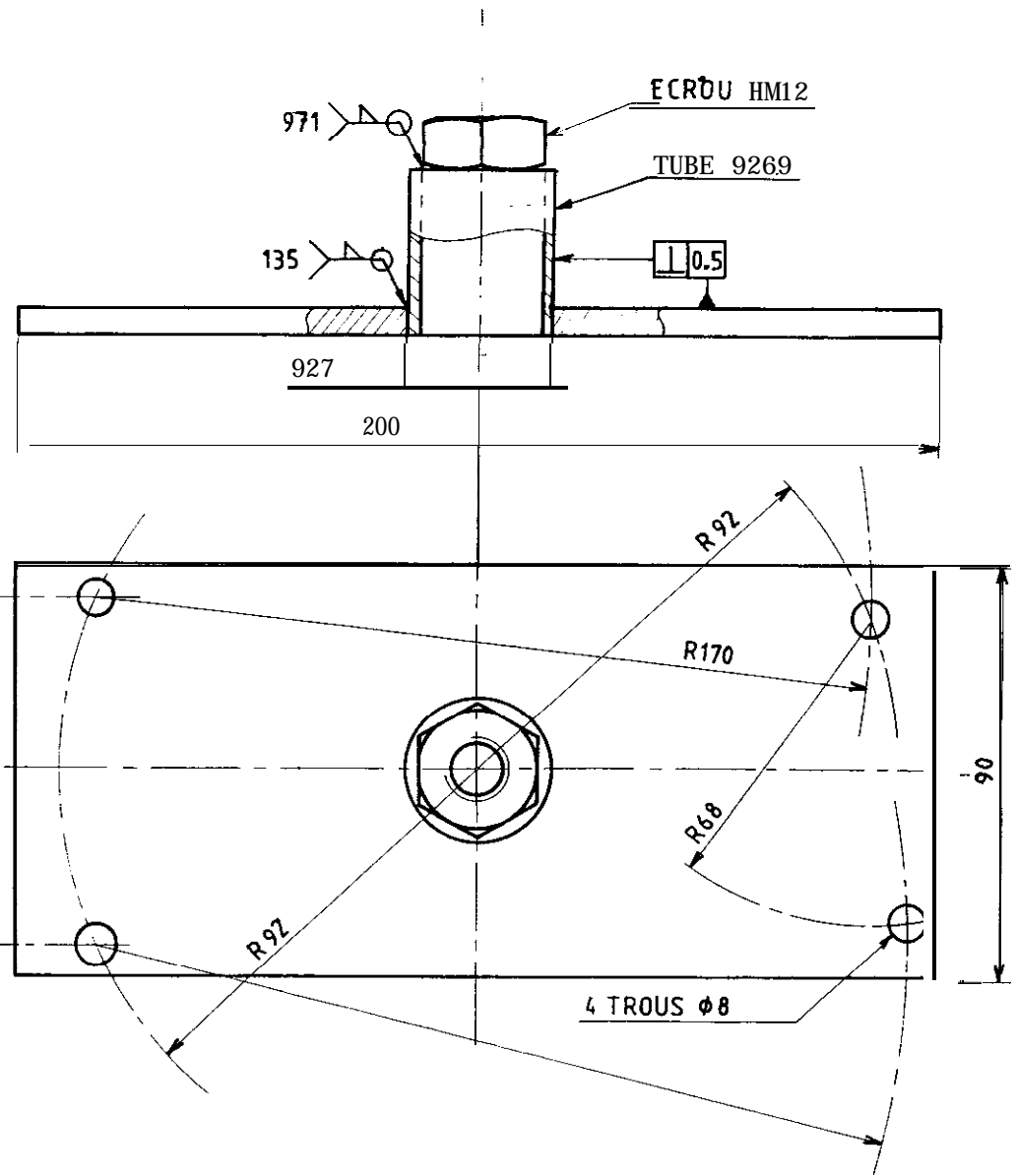
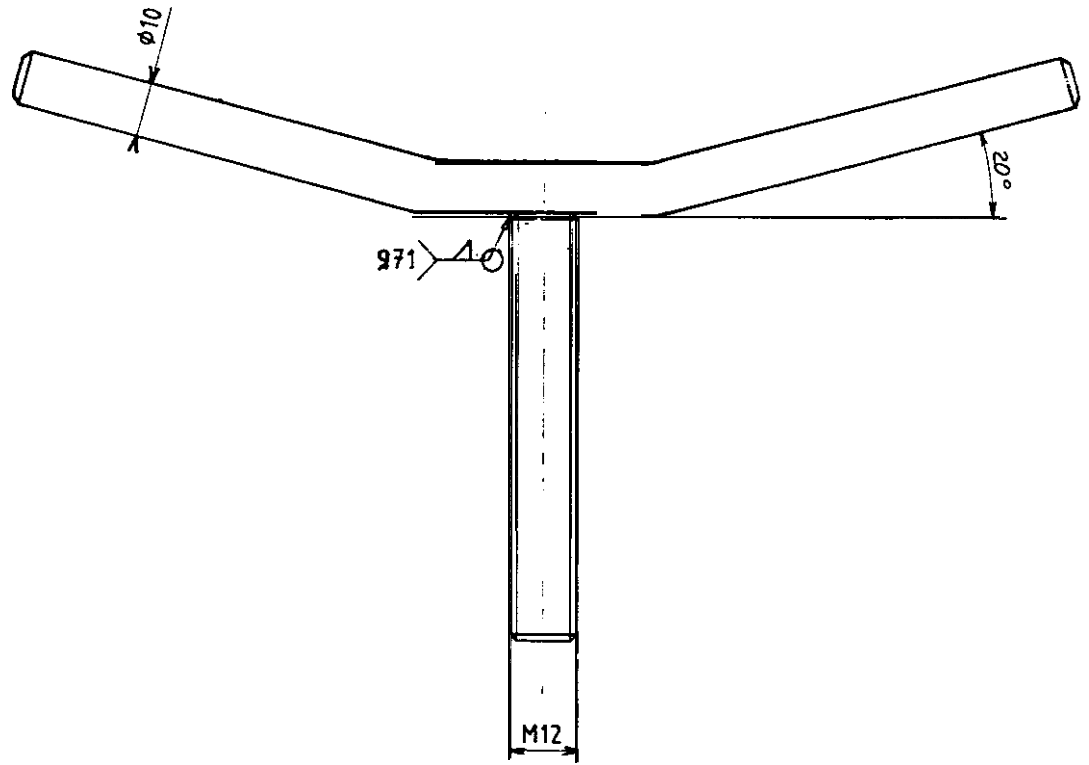
- Une méthode logique de travail
- Une bonne lecture du plan et le respect des cotes
- Une parfaite utilisation du matériel spécifique.
- Une bonne présentation de la pièce .
- Une bonne tenue du poste de travail .

	CAP	BEP
ORGANISATION DE L'INTERVENTION	/12	/6
SOINS ET METHODE DE TRAVAIL	/5	/2
RESPECT DES COTES	118	110
TENUE DU POSTE DE TAVAIL	/5	/2
NOTE SUR	/40	/20

ACADEMIE DE CAEN	BEP - CAP	Session 1999
Durée : 2 heures	Feuille 1/2	BEP MVA et CAP Mécanicien en maintenance de Véhicules Option D : Cycles et Motocycles
S U J E T - POSTE 4 - Poser un équipement - Fabriquer, rénover		EP2 - Mise en oeuvre d'une intervention



NOM : Prénom : N° d'insc.



ACADEMIE DE CAEN		BEP - CAP	Session 1999
Durée : 2 heures		Feuille 2/2	EP2 - Mise en oeuvre d'une intervention
POSTE 4 -SUJET Poser un équipement Fabriquer, rénover			BEP MAINTENANCE DE VEHICULES AUTOMOBILES CAP Mécanicien en Maintenance de Véhicules - Option D : Cycles et Motocycles