

Corrigé

Tuberculose : des souches résistantes détectées sur les cinq continents.

Un rapport publié le 22 octobre 1997 par l'OMS fait état de l'apparition, à travers la planète, de nouvelles souches de tuberculose, résistantes aux traitements médicamenteux existants. L'OMS met en garde contre la possibilité d'une épidémie globale de tuberculose, face à laquelle la médecine serait impuissante. La tuberculose est l'une des maladies infectieuses les plus répandues dans le monde. Elle tue chaque année plus de 3 millions de personnes. Extrêmement contagieuse, elle se propage simplement par la toux ou les éternuements. En mars 1997, l'OMS avait déjà signalé une forte augmentation des cas de tuberculose dans le monde...

Dans sa forme non résistante, cette maladie se soigne bien, grâce à une combinaison de quatre médicaments qui doivent être pris pendant six mois. Si le patient interrompt le traitement avant une guérison totale, le bacille de Koch peut survivre dans l'organisme et muter en une forme résistante aux médicaments, qui pourra infecter les personnes en contact avec le patient. D'après le rapport, il est possible de prévenir l'augmentation des tuberculoses résistantes en améliorant le suivi médical et en commençant les traitements dès l'apparition de la maladie...

La promiscuité dans des logements insalubres demeure l'un des facteurs principaux de la contagion tuberculeuse...

Dépêche AFP 1997

Après avoir pris connaissance du texte ci dessus, vous devrez répondre aux questions suivantes :

Q-1 Que signifie le sigle O.M.S. ? (1 point)

R1- *Organisation Mondiale de la Santé.*

Q2- Quel est le rôle de cette organisation ? (2 points)

R2- *Son but est d'amener tous les peuples au "niveau de santé le plus élevé possible". Elle fournit des services techniques ou de conseil (former des professionnels de la santé, informer sur des pathologies ou sur les soins des mères et des nouveau-nés, la nutrition, le planning familial et les mesures sanitaires, collecte/- et diffuser de données épidémiologiques, des projets internationaux de recherche sur les maladies parasitaires et virales publier des travaux techniques et scientifiques).*

GROUPEMENT INTERACADEMIQUE		EXAMEN : CAP	SPECIALITE : PROTHÉSISTE DENTAIRE
SESSION 1999	CORRIGE	EPREUVE : EP3 - HYGIÈNE, SÉCURITÉ ET CONDITIONS DE TRAVAIL	
Durée : 2h00	Coefficient : 2	Codesujet : 130 DLC 99	Page : 1/4

Q3- A quel groupe microbien appartient le bacille de Koch ? (1 point)

R3 - bactéries

Q4- Citez deux AUTRES groupes de microbes. (2 points)

R4- protozoaires, champignons (levures, moisissures), virus.

Q5- Le vaccin antituberculeux (par le B.C.G.) fait partie des quatre vaccins obligatoires dès l'enfance. Citez sans abréviations les trois autres. (3 points)

R5- diphtérie, tétanos poliomyélite

Q6- Développez le principe de la vaccination. (3 points)

R6- C'est un traitement préventif mettant à profit les défenses naturelles de l'organisme et destiné à le protéger vis-à-vis d'un agent infectieux donné. par inoculation d'une forme non pathogène à même de provoquer une réponse immunitaire, avec production d'anticorps et fabrication de cellules dites « mémoire » (lymphocytes T et B)

Q7- Des micro-organismes rejettent des déchets dont certains peuvent être dangereux pour l'organisme. Quel est le nom de ces déchets ? (1 point)

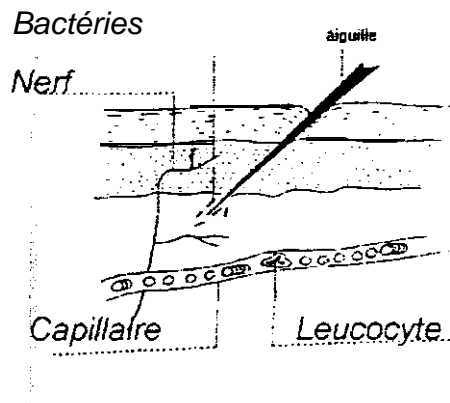
R7- des toxines

Q8- Quels sont les quatre signes d'une inflammation externe ? (2 points)

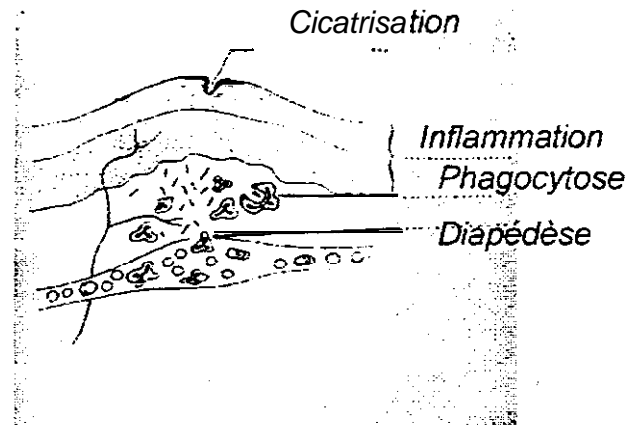
R8- rougeur, chaleur, douleur œdème

Q9- IMMUNITÉ : les différents types de réponses immunitaires et leurs déroulements. Complétez les légendes des schémas ci-dessous. (5 points)

R9-



Titre 1 . Infection



Titre 2 Réaction immunitaire

HYGIENE ET SECURITE

CORRIGE

Question 10

Le prothésiste dentaire est exposé aux risques bactériologiques

1/ citez les différents risques

2/ donnez les moyens de prévention.

Réponse 10

1/ Risques de contamination par les virus **H.I.V**, Hépatite B et C, Herpès labial.

2/ Déballer les empreintes, réparations et essayages de retour du cabinet avec une extrême précaution.

A savoir être revêtu d'une blouse fermée au cou, porter des gants en latex, un masque et des lunettes de protection.

Après déballage jeter l'enveloppe et la serviette humide dans une poubelle munie d'un sac plastique qui sera changé tous les jours, procéder à la **décontamination** des éléments soit 'dans des produits du commerce adaptés ou utiliser de l'**eau** de Javel diluée à **10/12%**.

Enfin se débarrasser des gants contaminés en les jetant à la poubelle.

Question 11

Citez les précautions qu'il faut prendre lors de la manipulation des revêtements.

Réponse 11

Les revêtements dentaires représentent un grand risque de silicose, (lors du mélange mais également lors du **dérochage**) il faut donc les manipuler avec précaution, en évitant **d'inhaler** la **poussière** il faut donc porter un masque et comme le recommande la **C.R.A.M** procéder à **toute** manipulation sous une hotte aspirante.

Question 12

Vous avez un moufle à bourrer en technique classique.

- Précisez les risques liés aux manipulations

Réponse 12

Le **Méthacrylate** de méthyle provoque des eczéma des irritations oculaires et des rhinites.

Les précautions à prendre sont les suivantes

- Travailler dans une pièce bien ventilée ou mieux sous une hotte
- Porter des gants **et** des lunettes
- Utiliser un pot à résine qui ferme.