

# B.E.P. FINITION

Dominante PLATRERIE :  
**Plâtres** et Préfabriqués

E.P. 2

**Epreuve écrite - CORRIGE**

ACADEMIE DE CAEN			
Coef. : 5		Durée : 4 h	Session 1999
<b>BEP FINITION</b> dominante Plâtrerie : Plâtres et Préfabriqués			
CORRIGE	Feuille : 1/7	Epreuve Ecrite E.P.2	

ON VOUS DEMANDE	ON EXIGE	VOTRE OU VOS REPONSES	EVALUATION
<p>Vous devez réaliser le chantier de Mme BESNARD dont on vient de vous remettre le dossier technique : plans, devis descriptif et documentation technique.</p> <p style="text-align: center;"><u>Indiquez :</u></p> <p>1° L'utilité du plan de situation.</p> <p>2) a) Le nombre de panneaux Prégystyrène en 100 + 10 à poser au rez-de-chaussée « arrondir au panneau supérieur ».</p> <p>b) La quantité de Prégycolle 120.</p>	<p>Des réponses précises.</p>	<p>1) <i>Il permet de situer le chantier dans la ville de Fiers</i></p> <p>2) a) <i>Longueur de panneaux</i>  <i>Bureau : 100 + 10 + 281 + 7 (-120) + 40 + 50 + 30 = 578 cm</i></p> <p><i>Hall : 20 cm</i>  <i>Salle d'eau n°1 : 180 + 10 + 7 (-90) + 50 + 30 + 30 = 217 cm</i></p> <p><i>Chambre n°1 : 360 + 10 (-120) + 463 + 30 + 30 = 773 cm</i></p> <p><i>Epaisseur mur de refend : 18 cm</i></p> <p><i>Séjour : 462 (-140) + 640 + 10 + 10 (-230 + 160) + 100 + 30 + 30 + 30 + 30 = 812 cm</i></p> <p><i>Cuisine : 358 + 20 (-180) + 30 + 30 = 258 cm</i>  <i>Longueur de panneaux :</i>  <i>358 + 20 + 217 + 773 + 18 + 812 + 258 = 2476 cm = 24.76 m</i></p> <p><i>Nombre de panneaux : 2476 : 120 = 21 panneaux</i></p> <p>b) <i>Surface : 24.76 x 2.48 = 59,9168 soit 60 m<sup>2</sup></i></p> <p><i>Quantité de colle : 2,5 x 60 = 150 kg</i></p>	<p>/ 1</p> <p>/ 4</p> <p>/ 1</p> <p>/ 6 Pts</p>

ACADEMIE DE CAEN			
Coef. : 5		Durée : 4 h	Session 1999
BEP FINITION dominante Plâtrerie : Plâtres et Préfabriqués			
CORRIGE	Feuille : 2 / 7	Epreuve Ecrite E.P.2	

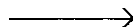
ON VOUS DEMANDE	ON EXIGE	VOTRE OU VOS REPONSES	EVALUATION
c) la longueur de bandes de renfort d'angle « arrondir au m/l supérieur.		c) Nombre d'angles : 14 Longueur $14 \times 2,48 = 34,72 \text{ m/l} = 35 \text{ m/l}$	/ 1 Pt
d) la longueur de bandes pour joints.		d) $1,50 \times 62 = 93 \text{ m/l}$	/ 1 Pt
3) a) Le type de caroplâtre que vous posez pour réaliser la cloison de séparation contre le bac à douche de la salle d'eau N°3.		3) a) Caroplâtre hydro A Ivéolé « bleu »	/ 0,5 Pt
b) La hauteur de cette cloison.		b) 2,42 m	/ 0,5 Pt
c) La longueur de cette cloison.		c) 1,01 m	/ 0,5 Pt
d) La dimension des caroplâtres que vous choisissez.		d) 7 x 66 x 50	/ 0,5 Pt
e) Le nombre de caroplâtres nécessaires a sa réalisation « arrondir au caroplâtre supérieur ».		e) 9 caroplâtres	/ 1 Pt
f) Le poids de cette cloison.		f) $18 \times 9 = 162 \text{ kg}$	/ 1 Pt
g) La colle que vous utilisez.		g) Placol Hydro	/ 0,5 Pt
h) La quantité de colle nécessaire sachant qu'il faut 2,5 kg au m <sup>2</sup> « arrondir au kg supérieur ».		h) Surface de la cloison : $(2,42 \times 1,01) + (0,32 \times 0,84) = 2,734 \text{ m}^2$ Poids de colle : $2,5 \times 2,734 = 6,825 \text{ kg} = 7 \text{ kg}$	/ 1 Pt
j) Pourquoi place-t-on un U plastique sous le 1er rang de carreaux non hydrofugés des pièces humides?		j) Pour protéger des remontées capillaires.	/ 0,5 Pt
<b>TOTAL .</b>			<b>/ 8 Pts</b>

ACADEMIE DE CAEN			
Coef. : 5		Durée : 4 h	Session 1999
<b>BEP FINITION / CAP Plâtrerie : Plâtres et Préfabriqués</b>			
<b>CORRIGE</b>	Feuille : 3 / 7	Epreuve Ecrite E.P. 2	

ON VOUS DEMANDE	ON EXIGE	VOTRE OU VOS REponses	EVALUATION
<p>4) a) Comment vous construisez cette cloison en caroplâtre ainsi que la pose de l'huissierie. <u>Mode opératoire :</u></p>	<p>Le jury tiendra compte de la logique des réponses du candidat.</p>	<p><u>Mode opératoire</u></p> <ul style="list-style-type: none"> <li>- <i>Implantation au sol et sur les murs d' refend.</i></li> <li>- <i>Enfoncer des clous galvanisés dans les rainures des montants de l'huissierie pour assurer la liaison avec les caroplâtres.</i></li> <li>- <i>Poser l'huissierie : maintenir le pied par des pattes à scellement</i></li> <li>- <i>L'aplomb est maintenu par des triangles en bois et des élastiques. Des pattes à scellement sont fixées en face des paumelles pour maintenir l'huissierie.</i></li> <li>- <i>Coller la bande résiliante en liège au plafond à l'emplacement de la cloison.</i></li> <li>- <i>Contrôler le niveau du plancher ; si nécessaire réaliser une semelle en mortier de chaux.</i></li> <li>- <i>Gâcher la colle.</i></li> <li>- <i>Poser le 1er rang en respectant l'aplomb et l'alignement.</i></li> <li>- <i>Assurer la liaison de l'huissierie caroplâtre et le mur de refend par des pattes à scellement vissées et scellées.</i></li> <li>- <i>Réaliser les coupes des caroplâtres, les débroussiérer.</i></li> <li>- <i>Poser les gançes montants en croisant les joints verticaux</i></li> <li>- <i>Assurer le blocage de la cloison en plafond.</i></li> <li>- <i>Effectuer la finition des joints.</i></li> <li>- <i>Nettoyer l'outillage et le chantier.</i></li> </ul>	<p>/ 8 Pts</p>
<p>b) Dessiner aux instruments, en vue de face sur format A4, cette cloison en caroplâtre, les murs de refend , côté chambre 3, l'huissierie, les pattes à scellement. Echelle 1/10.</p>	<p>Croquis soigné.</p>		<p>/ 8 Pts</p>
<b>TOTAL :</b>			<b>/ 16 Pts</b>

<b>ACADEMIE DE CAEN</b>			
Coef. : 5		Durée : 4 h	Session 1999
BEP FINITION dominante Plâtrerie : Plâtres et Préfabriqués			
<b>CORRIGE</b>	Feuille : 4/7	Epreuve Ecrite E.P. 2	

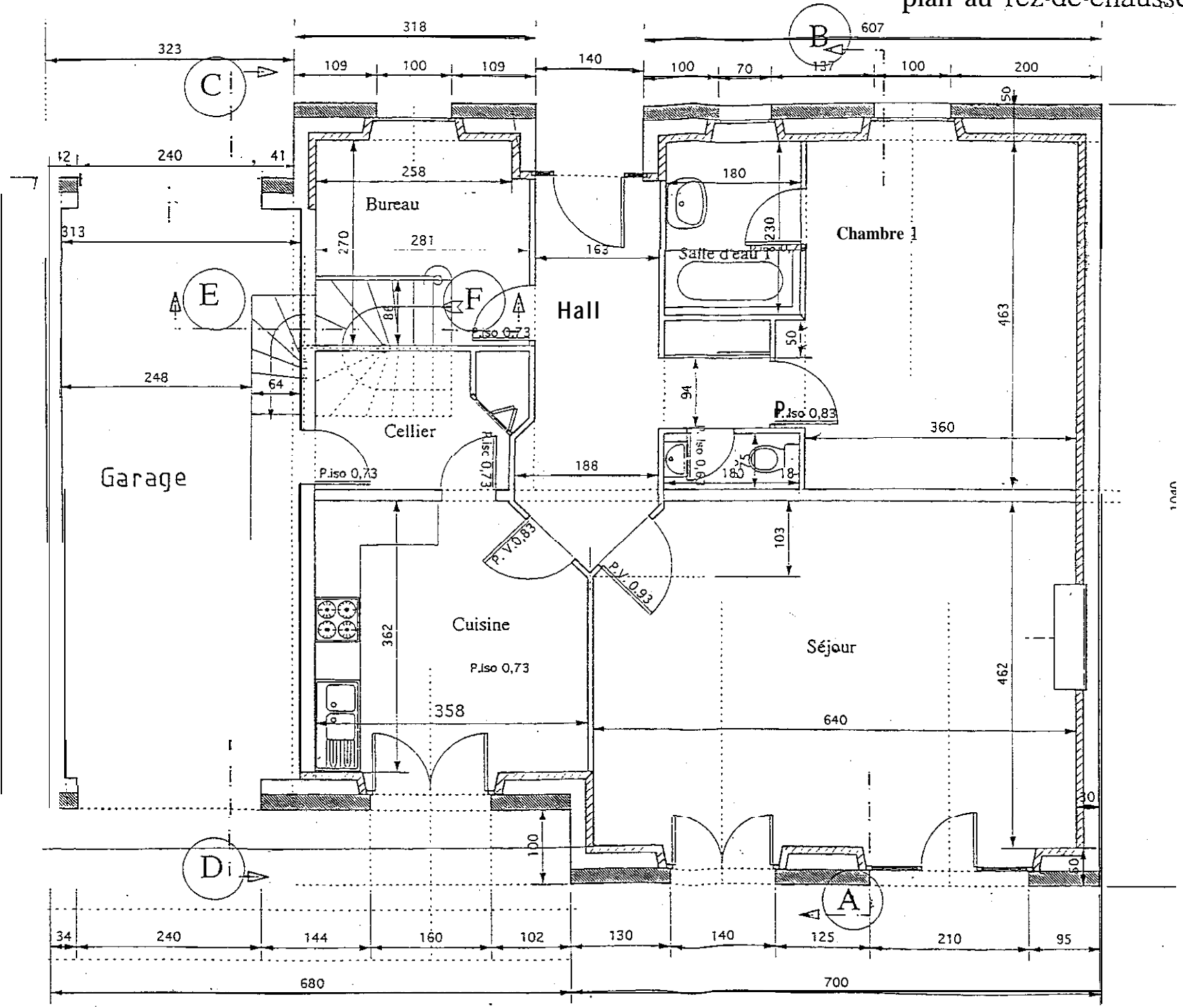
DESSINER SUR LA PARTIE DROITE DE CETTE FEUILLE



ACADEMIE DE CAEN		
Coef. : 5	Durée : 4 h	Session 1999
<b>BEP FINITION</b> dominante Plâtrerie : Plâtres et Préfabriqués		
CORRIGE	Feuille : 5/7	Epreuve Ecrite E.P. 2

ON VOUS DEMANDE	ON EXIGE	VOTRE OU VOS REPONSES	EVALUATION
<p>5) Vous devez réaliser l'enduit du mur séparant le garage de la cuisine, cellier, bureau sur ses deux faces avec un plâtre Lutèce T.H.D. Pour calculer la surface ne pas tenir compte de la porte, des épaisseurs du mur et des cloisons. Arrondir au m<sup>2</sup> supérieur.</p> <p><b>Indiquez :</b></p> <p>a) La signification des lettres T.H.D.</p> <p>b) La surface à enduire.</p> <p>c) La quantité d'eau pour 40 kg.</p> <p>d) Le rendement moyen par sac pour 1 cm d'épaisseur.</p> <p>e) Le nombre de sacs pour enduire ce mur (arrondir au sac supérieur).</p> <p>f) Le poids de plâtre nécessaire.</p> <p>g) Le temps d'emploi.</p> <p>h) Pourquoi le maître d'œuvre a-t-il choisi le plâtre Lutèce T.H.D.?</p>	<p>Des réponses précises.</p>	<p>5)</p> <p>a) Très - Haute - Dureté</p> <p>b) <math>(7,40 \times 2,48) \times 2 = 36,704 \text{ m}^2</math> soit 37 m<sup>2</sup></p> <p>c) 20 litres</p> <p>d) 3,5 m<sup>2</sup></p> <p>e) <math>37 : 3,5 = 11</math> sacs</p> <p>f) <math>40 \times 11 = 440 \text{ kg}</math></p> <p>g) 45 minutes</p> <p>h) Une partie du mur reçoit un revêtement céramique « cuisine ». L'autre face est située dans le garage, elle risque de subir des chocs.</p>	<p>/ 1 Pt</p> <p>/ 2 Pts</p> <p>/ 1 Pt</p> <p>/ 1 Pt</p> <p>/ 1 Pt</p> <p>/ 2 Pts</p> <p>TOTAL : / 10 Pts</p>
		TOTAL GENERAL	/ 40 pts

ACADEMIE DE CAEN			
Coef. : 5		Durée : 4 h	Session 1999
BEP FINITION dominante Plâtrerie : Plâtres et Préfabriqués			
CORRIEpreuveFeuille : 6	Ecrit	E.P.	2



ON DEMANDE: - D'implanter les cloisons intérieures de ce rez-de-chaussée.  
 - D'indiquer les cotes brutes d'implantation. (les cloisons intérieures sont en briques de 5 cm + 1 cm de plâtre de chaque côté).

DESSIN TOTAL / 20 Pts

ACADEMIE DE CAEN	
Coef. : 5	Durée : 4 h
Session 1999	
BEP FINITION dominante Plâtrerie : Plâtres et Préfabriqués	
CORRIGE	Feuille : 7/7
Epreuve Ecrite E.P. 2	

Ech : 1 : 50