

**CERTIFICAT D'APTITUDE PROFESSIONNELLE :  
« PRÊT À PORTER »**

**CE DOSSIER COMPREND DEUX PARTIES :**

**1 – PARTIE PRÉPARATION**

Documents de 1/4 à 4/4

Texte de l'épreuve : page 1/4

Documents ressources : pages 2/4, 3/4

Tracé manche de base T 38 : planche 4/4

**2 – PARTIE TECHNOLOGIE :**

Documents de 1/2 à 2/2

Texte de l'épreuve : page 1/2

Documents réponses : page 2/2

**L'ENSEMBLE DES DOCUMENTS RÉPONSES EST À RENDRE A L'ISSUE DE L'ÉPREUVE**

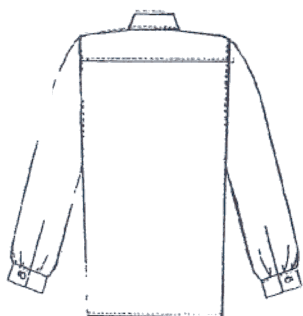
<b>Groupement « EST »</b>	<b>Session 2004</b>	<b>SUJET</b>
<b>CAP « Prêt-à-Porter »</b>		
<b>Épreuve : EP2 Technologie-Préparation</b>	<b>Durée épreuve : 4 h Coef : 6</b>	

**CERTIFICAT D'APTITUDE PROFESSIONNELLE :  
« PRÊT À PORTER »**

**1 – PARTIE PRÉPARATION :**

- Texte de l'épreuve : page 1/4
- Documents ressources : pages 2/4, 3/4
- Tracé manche de base T 38 : planche 4/4

Groupement « EST »	Session 2004	SUJET
CAP « Prêt-à-Porter »		
Épreuve : EP2 Technologie-Préparation		



## SUR-CHEMISE T. 38

### DESRIPTIF



- Sur-chemise droite avec empiècement surpiqué.
- Boutonnage sur pattes devants.
- Poche plaquée côté gauche
- Manches longues surpiquées aux emmanchures.
- Fentes indéchirables bas manches.
- Poignets avec sous pattes.
- Col chemisier avec pied de col à même.

### On vous demande de

Réaliser la transformation de la manche droite de la sur-chemise T.38 à l'aide du tracé de la manche de base : document 4/4 et suivant les consignes du document ressources page 2/4.

Réaliser le patronnage de la manche et du poignet droit, suivant les consignes des documents ressources pages 2/4 et 3/4.

Découper les éléments.

Porter les indications nécessaires voir document ressources page 3/4.

### Vous serez évalué sur les compétences à

Respecter la qualité et la précision du travail réalisé.

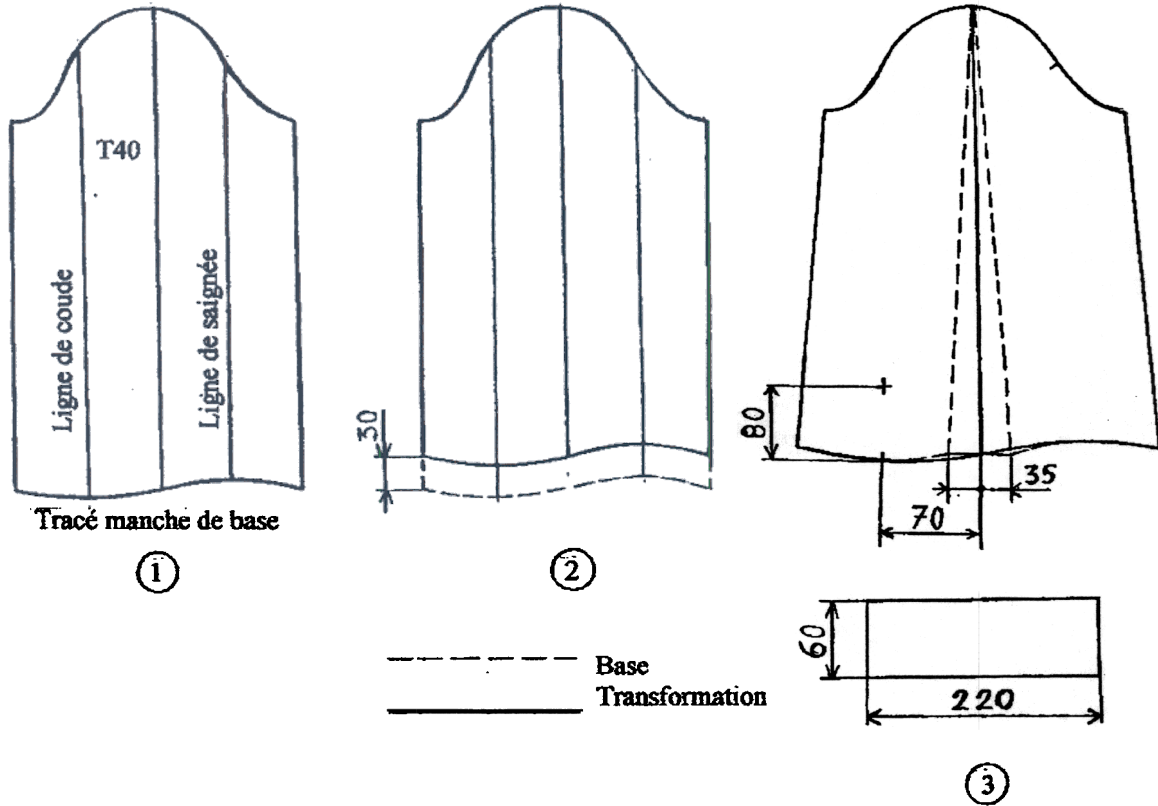
Reporter les valeurs de couture.

Reporter les indications nécessaires.

## Transformation de la manche de la sur-chemise

- 1 : Tracé manche de base.
- 2 : Raccourcir le poignet.
- 3 : Élargir le bas de la manche et tracer le poignet.

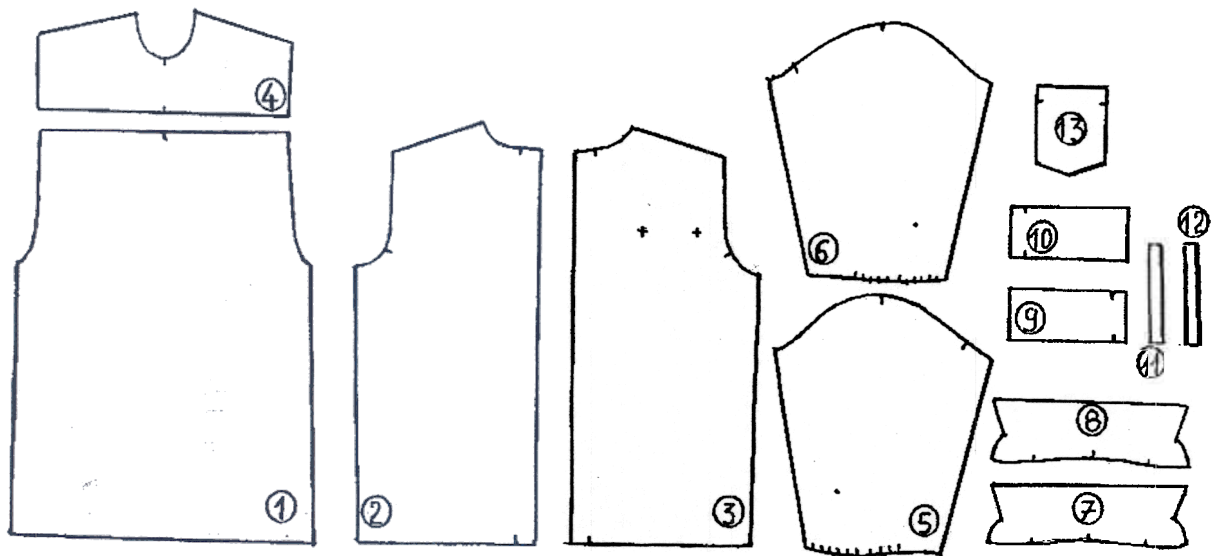
Respecter les consignes  
ci-dessous



## Patronnage

Valeurs des coutures à appliquer

	Ressources en mm	
Emplacements		10
- Tête de manche		*
- Côtés manche		*
- Bas de manche		*
- Contour poignet		*



13	1	Poche		
12	1	Patte indéchirable manche gauche		
11	1	Patte indéchirable manche droite		
10	1	Poignet gauche		
9	1	Poignet droit		
8	1	Dessous col		
7	1	Dessus col		
6	1	Manche gauche		
5	1	Manche droite		
4	1	Empiècement dos		
3	1	Devant gauche		
2	1	Devant droit		
1	1	Dos		
RP	NB	DÉSIGNATION		
<b>SUR-CHEMISE</b>				



⊗ MANCHE DE BASE

Ligne de saignée

Ligne de coupe

CAP « Prêt-à-Porter »

Épreuve : EP2 Technologie-Préparation

Li gne de saigne

DL

Li gne de coude

CAP « Prêt-à-Porter »	Session 2004
Épreuve : EP2 Technologie-Préparation	Tracé de base document 4/4



**CERTIFICAT D'APTITUDE PROFESSIONNELLE :  
« PRÊT À PORTER »**

**2 – PARTIE TECHNOLOGIE :**

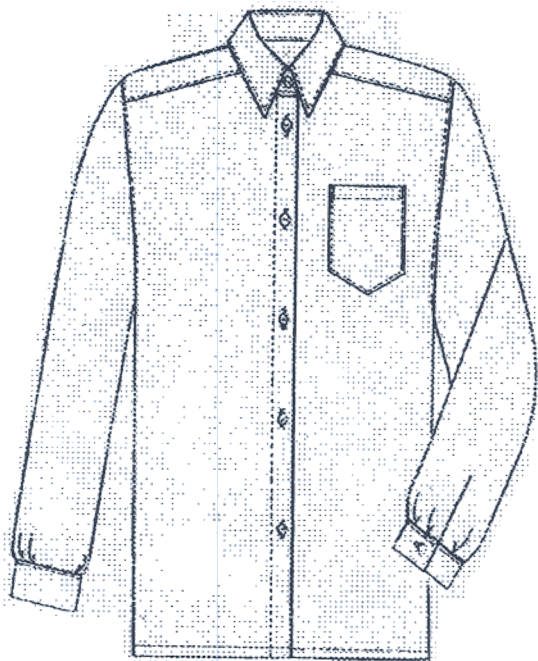
Texte de l'épreuve page 1/2  
Document réponses page 2/2

**LE DOCUMENT RÉPONSES EST À RENDRE A L'ISSUE DE L'ÉPREUVE**

<b>Groupement « EST »</b>	<b>Session 2004</b>	<b>SUJET</b>
<b>CAP « Prêt-à-Porter »</b>		
<b>Épreuve : EP2 Technologie-Préparation</b>		

## « SUR-CHEMISE »

C'est un modèle demi saison, de la collection 2004, réalisé dans un sergé (coton, polyester)



### Contexte de l'étude :

Dans le cadre de la réalisation de la sur-chemise, vous devez identifier les anomalies ou les dysfonctionnements qui peuvent éventuellement survenir au niveau du matériel et en rechercher la provenance.

### Travail demandé :

À partir des renseignements donnés, compléter le document réponses page 2/2.

1°) Compléter le tableau en reliant par une flèche chaque disfonctionnement à la (ou aux) cause(s).

Matériel	Anomalies Dysfonctionnements } Constatations	Flèches	Causes.....Provenance
P I Q U E U S E  P L A T E	<ul style="list-style-type: none"> <li>• Casse d'aiguille.</li> <li>• Point mal formé, boucles au dessous.</li> <li>• Casse de fil.</li> <li>• Point trop serré ou trop lâche au dessus</li> </ul>	<ul style="list-style-type: none"> <li>•</li> <li>•</li> <li>•</li> <li>•</li> </ul>	<ul style="list-style-type: none"> <li>• Canette mal bobinée.</li> <li>• Aiguille mal positionnée.</li> <li>• Tension boîtier mal réglée.</li> <li>• Fil de mauvaise qualité.</li> <li>• Tension supérieure mal réglée.</li> <li>• Aiguille époincée.</li> <li>• Mauvais enfilage du bloc tension</li> <li>• Aiguille ne correspondant pas à la machine</li> </ul>

2°) Établir le code d'entretien de la sur-chemise, en complétant les symboles, à l'aide des ressources ci-dessous

