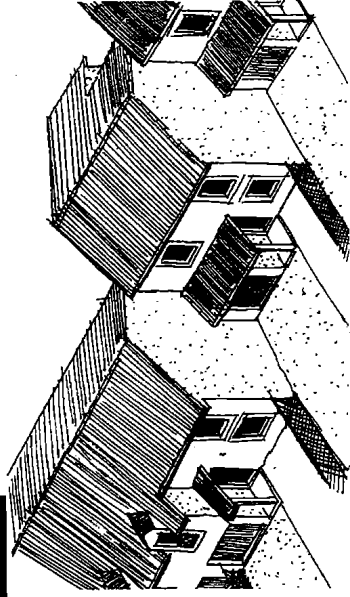


CAP SERRURIER-METALLIER

DOSSIER RESSOURCES EPI



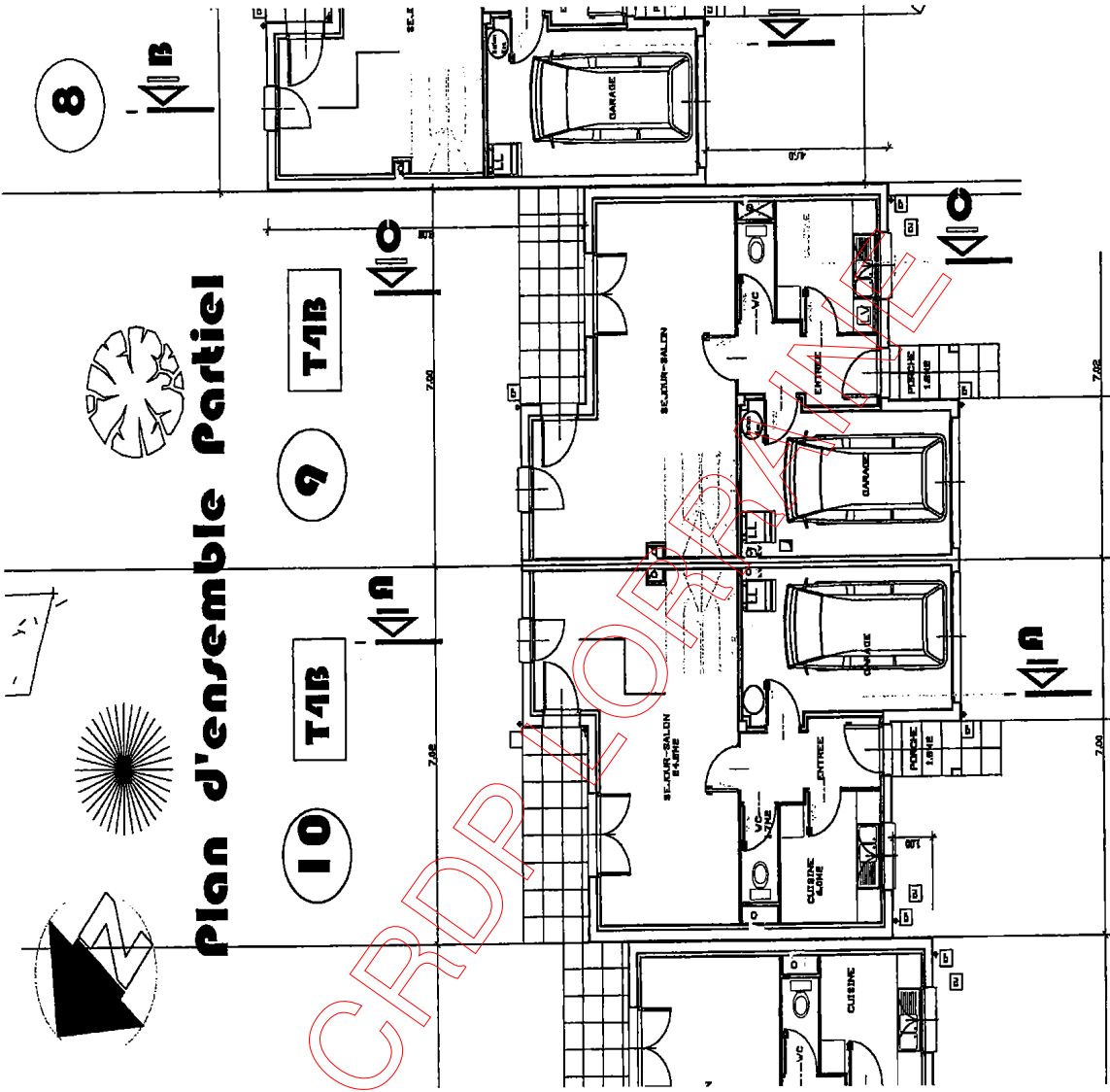
SOMMAIRE :

- .Plan d'ensemble partiel page 2/8
- .Plan du rez-de-chaussée du logement 9 page 3/8
- . Plan d'étage du logement 9 page 3/8
- .Coupe verticale du logement 9 page 4/8
- .Façade côté rue page 5/8
- .Extrait du descriptif page 5/8
- .Représentation symbolique de soudures page 6/8
- .Abaque de perçage page 6/8
- .Perspective garde corps page 7/8
- .Plan du garde corps page 8/8

N° du Candidat :

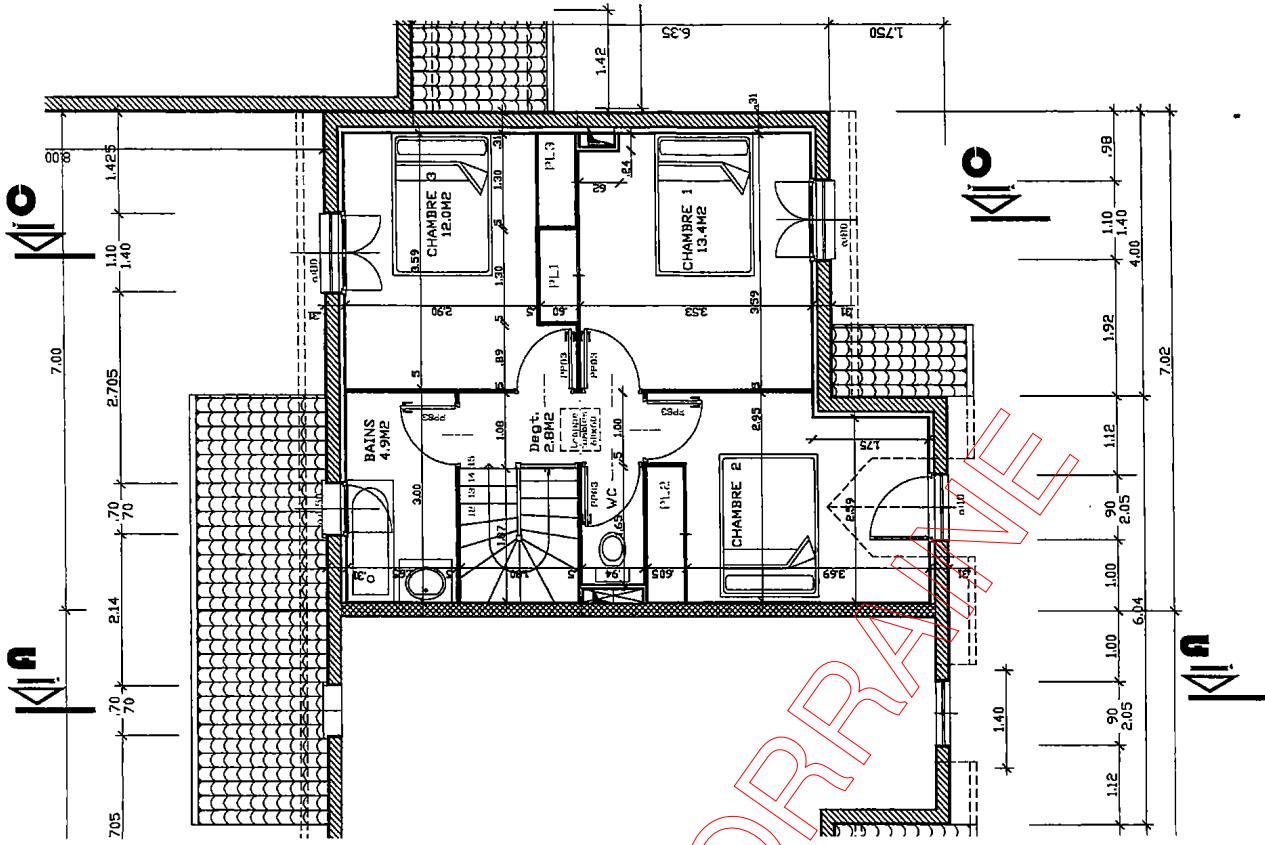
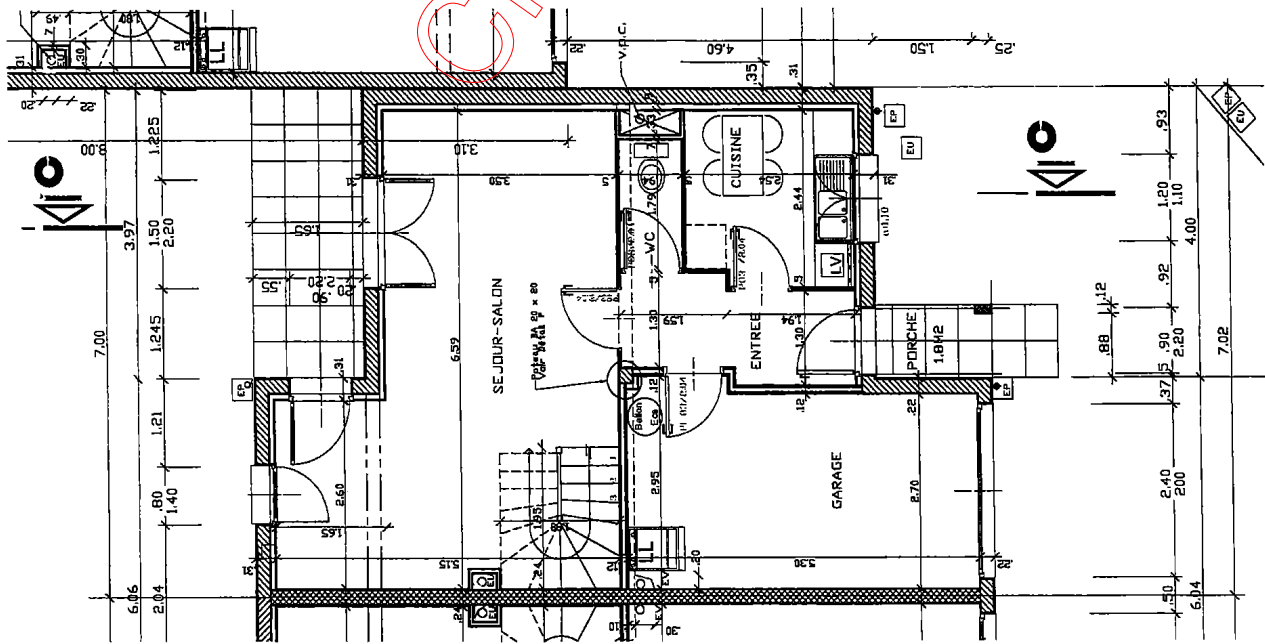
CRDP LORRAINE

Session		2009	Code		9 0081
Examen et spécialité					
CAP SERRURIER-METALLIER					
Intitulé de l'épreuve					
EPI -ANALYSE D'UNE SITUATION PROFESSIONNELLE					
Type	Facultatif : date et heure	Durée	Coefficient	N° de page / total	
RESSOURCES		3h	4	DR 1/ 8	



Plan d'ensemble Partiel

Examen spécialité	CAP SERRURIER-METALLIER	Code	9 0081
Intitulé de l'épreuve	EPI ANALYSE D'UNE SITUATION PROFESSIONNELLE	N° de page / total	DR 2/8

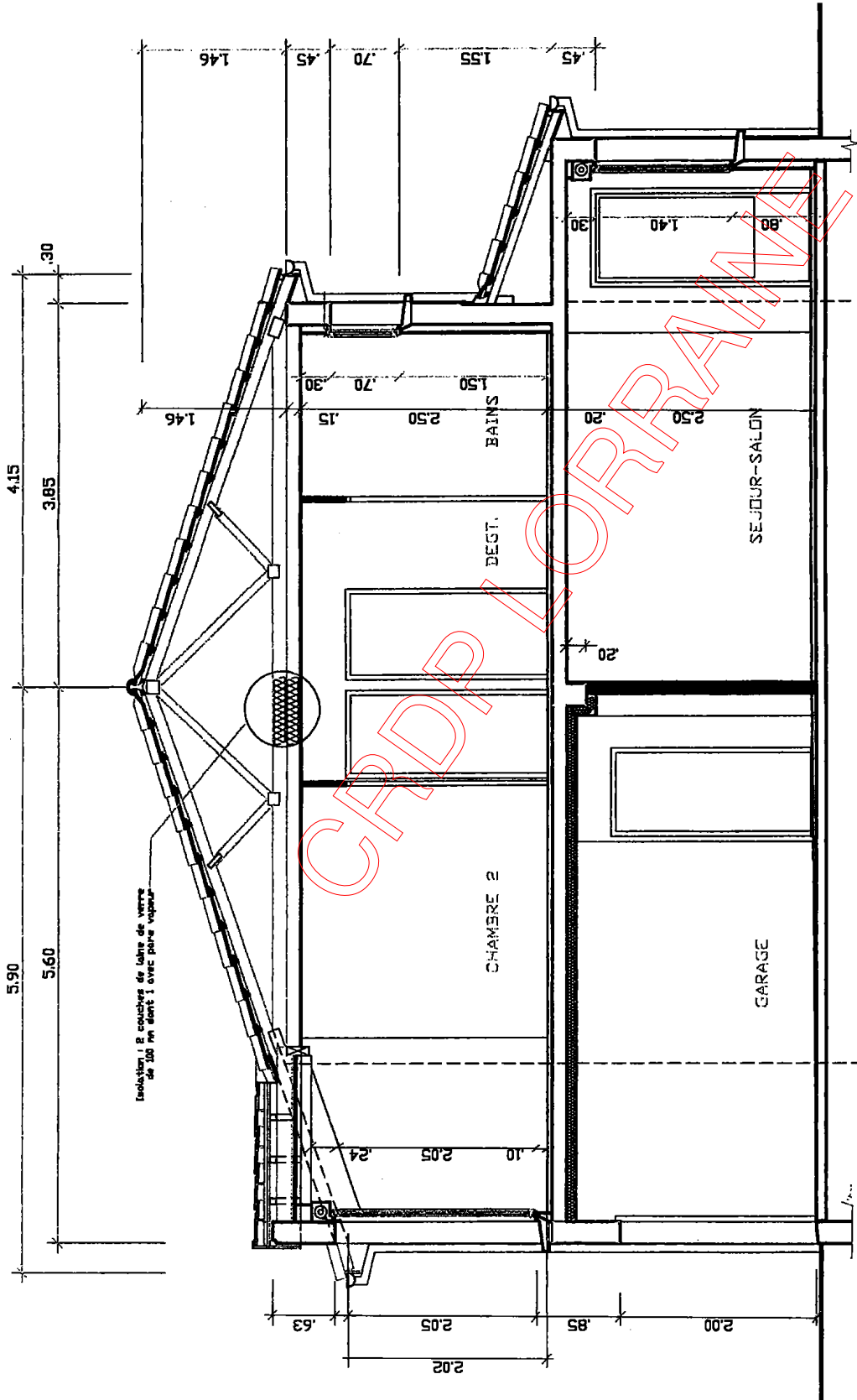


REZ-DE-CHAUSSEE DU LOGEMENT 9

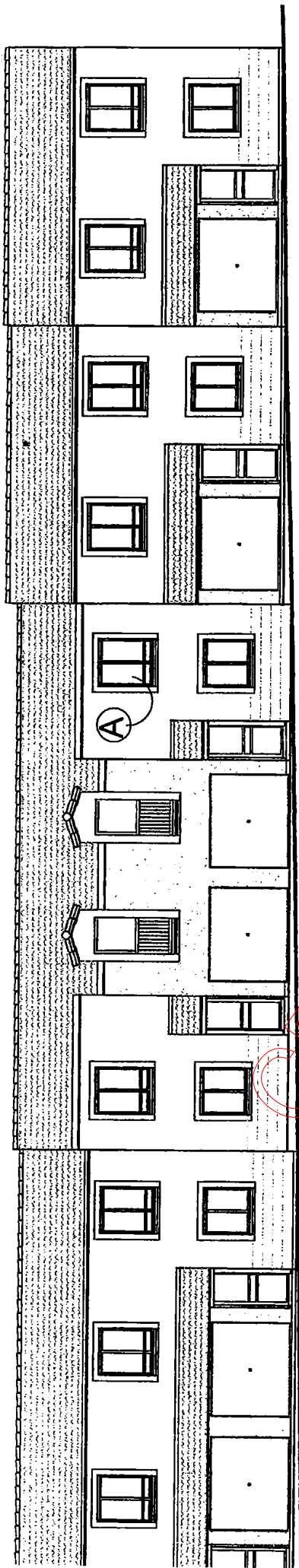
ETAGE DU LOGEMENT 9

Examen spécialité	Conte
Intitulé de l'épreuve	9 0081
	N° de page / total
	DR 3/8

CRDP LORRAINE



Examen spécialité	CAP SERRURIER-METALLIER	Code	9 0081
Intitulé de l'épreuve	EPI ANALYSE D'UNE SITUATION PROFESSIONNELLE	N° de page / total	DR 4/8



FACADE RUE

Extrait du descriptif :

Lot 04 : MENUISERIES EXTERIEURES PVC

1. GENERALITES

CLASSEMENT : Les menuiseries auront un classement minimum A3-E2-V2. Réaction au feu M2 (Label Acotherm). Compte tenu de la réglementation, les menuiseries des fenêtres devront un affaiblissement acoustique suffisant pour toutes les façades.

ACOUSTIQUE : Les ensembles menuisés devront permettre l'obtention des indices d'isolement de façade suivants : $R = 30$ dB (A) minimum ou plus suivant la réglementation locale.

2. PORTES-FENETRES

2 ouvrants à la française 150/220 pour séjour/salon

1 ouvrant à la française 90/220 pour séjour/salon

1 ouvrant à la française 90/205 pour chambre 2 des T4B protégé par un garde corps de hauteur 1,05 m

3. FENETRES

1 ouvrant à la française 80/140 pour salon

1 ouvrant à la française 70/70 pour salle de bains

1 ouvrant à la française 120/110 pour cuisine

1 ouvrant à la française 110/140 pour chambres 1 et 3

Examen spécialité	CAP SERRURIER-METALLIER	Code	9 0081
Intitulé de l'épreuve	EPI ANALYSE D'UNE SITUATION PROFESSIONNELLE	N° de page / total	DR 5/8

Représentation symbolique des soudures					
LIGNE DE RÉFÉRENCE ET D'IDENTIFICATION					
Représentation : doivent être tracées de préférence parallèles (en cas d'impossibilité perpendiculaires) au bord inférieur du dessin. La ligne d'identification (trait interrompu peut être tracé au-dessus ou au-dessous de la ligne de référence (trait continu).					
Désignation	Représentation simplifiée	Symbole	Désignation	Représentation simplifiée	Symbole
Soudure sur bords relevés complètement fondus			Soudure par points		
Soudure sur bords droits			Soudure en ligne continue avec recouvrement		
Soudure en V			Soudure en V à flancs droits		
Soudure en demi V			Soudure en demi V à flancs droits		
Soudure en Y			Soudure sur chant		
Soudure en U			Soudure par rechargement		
Soudure en U (ou en tulipe)			Assemblage de surface		
Reprise à l'envers			Assemblage oblique		
Soudure d'angle			Assemblage replié		
Soudure en entailles (en bouchon)					

SYMBLES ÉLÉMENTAIRES

Représentation symbolique des soudures

Soudures périphériques

Soudures faites sur chanter

Indication du procédé de soudage

111/ISO 5817-D/
ISO 6847-PAV
ISO 2560-E 61 2 RR 22

Renseignements sur le joint

Référence à une feuille séparée

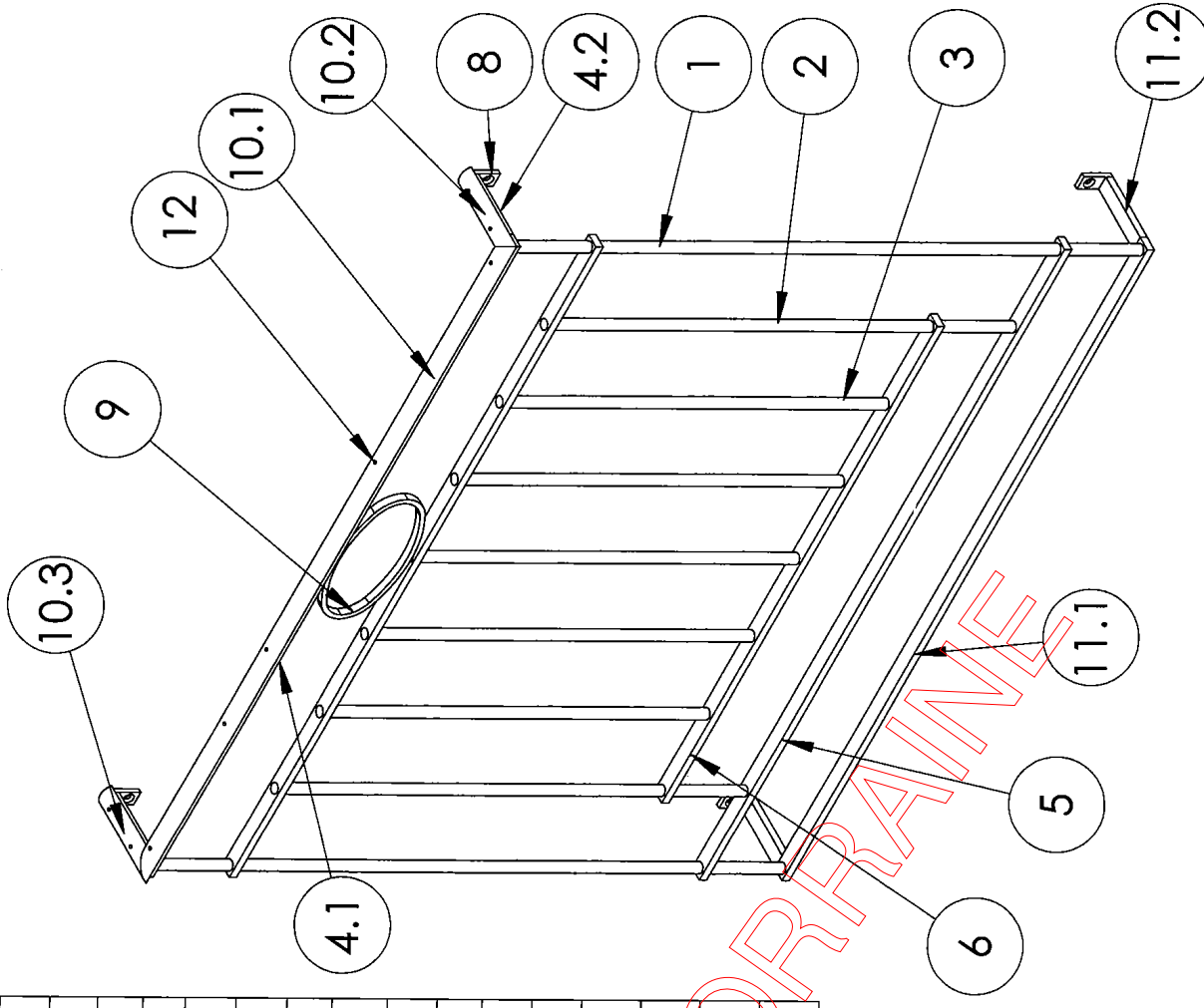
1	Soudage électrique à l'arc ; soudage à l'arc avec électrode fusible sans protection gazeuse	135	Soudage MAG : soudage à l'arc sous protection de gaz actif avec fil-électrode fusible
11	Soudage à l'arc avec électrode fusible sans protection gazeuse	136	Soudage à l'arc sous protection de gaz actif avec fil-électrode fourré
111	Soudage à l'arc avec électrode enrobée	141	Soudage TIG : soudage à l'arc en atmosphère inerte avec électrode de tungstène
12	Soudage à l'arc sous flux en poudre ; soudage à l'arc sous flux	15	Soudage au plasma
121	Soudage à l'arc sous flux en poudre avec fil-électrode	2	Soudage par résistance
13	Soudage à l'arc sous protection gazeuse avec fil-électrode fusible	21	Soudage par points (par résistance)
131	soudage MIG : soudage à l'arc sous protection de gaz inerte avec fil-électrode fusible	22	Soudage à la molette
		23	Soudage par bossages
3	Soudage aux gaz	311	Soudage oxyacétylénique
4	Soudage par pression ; soudage à l'état solide	41	Soudage par ultrasons
42	Soudage par friction	7	Autres procédés de soudage
751	Soudage au laser	76	Soudage par faisceau d'électrons
9	Brasage	91	Brasage fort
94	Brasage tendre	97	Soudobrasage

Des indications complémentaires peuvent être nécessaires pour fournir des précisions sur la soudure.

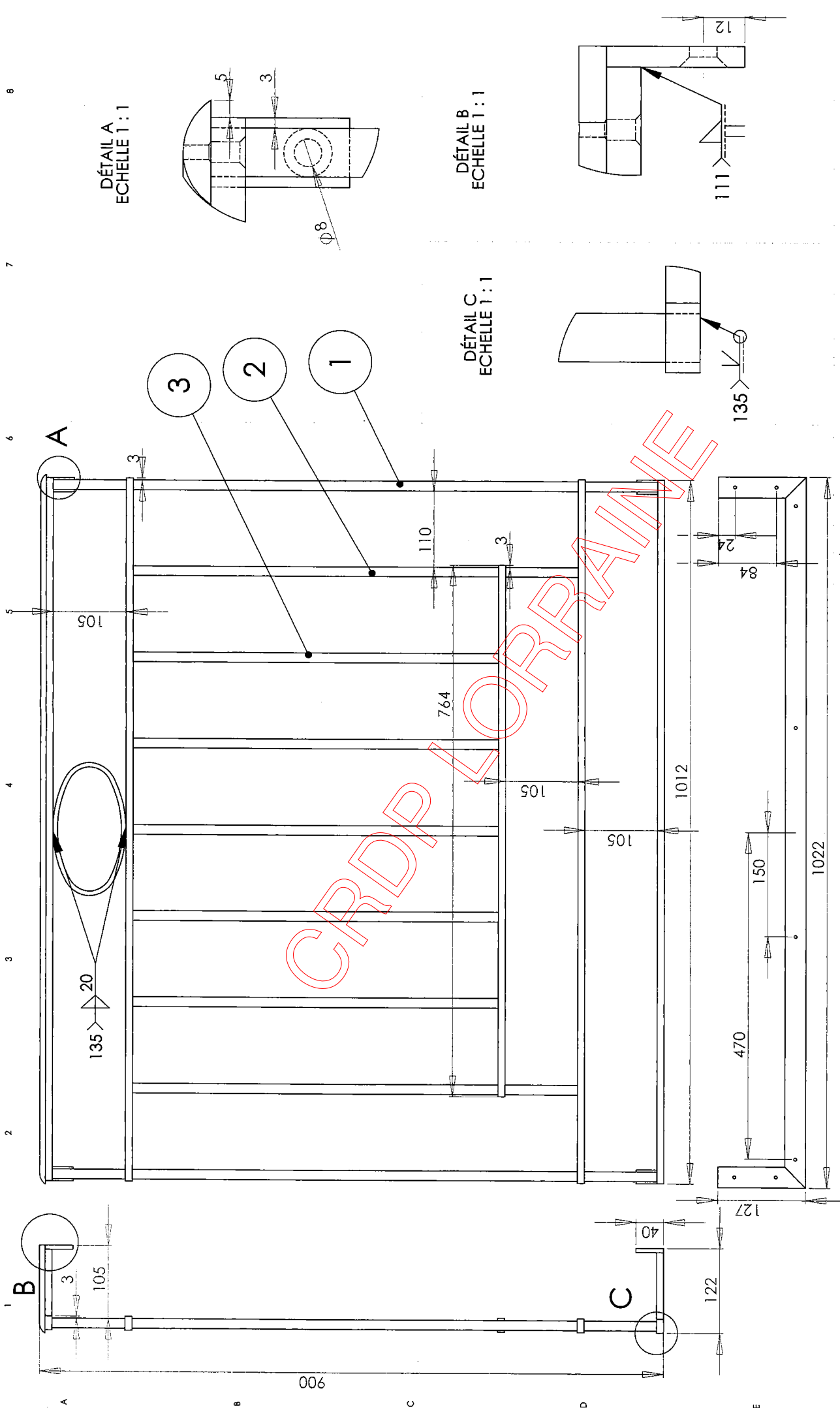
- **Soudures périphériques**
Lorsque la soudure doit être exécutée sur tout le pourtour d'une pièce, ajouter un symbole circulaire.
- **Soudures faites sur chanter**
Lorsque la soudure doit être exécutée sur le chanter, ajouter un drapeau.
- **Indication du procédé de soudage**
Lorsqu'il est nécessaire d'indiquer le procédé de soudage, ajouter un nombre inscrit entre deux branches d'une fourche terminant la ligne de référence.
- **Renseignements**
Lorsqu'il est nécessaire d'indiquer des renseignements sur le joint et ses dimensions, ajouter dans la fourche (séparés par une barre oblique) dans l'ordre suivant : procédé, niveau de réception, position de travail, métal d'apport, ou faire référence à une feuille séparée.

REPÈRE	DESIGNATION	DESCRIPTION (Acier S 235)	QTE
1	barreau 1	rond ϕ 14	2
2	barreau 2	rond ϕ 14	2
3	barreau 3	rond ϕ 14	5
4.1	sous-lisse	plat 20x10	1
4.2	retour sous lisse	plat 20x10	2
5	grande traverse	plat 20x10	2
6	petite traverse	plat 20x10	1
8	platine de fixation	plat 20x6	4
10.1	main courante	demi-rond 30x8	1
10.2	retour main courante droit	demi-rond 30x8	1
10.3	retour main courante gauche	demi-rond 30x8	1
9	ovale	plat 10x 6	1
11.1	lisse basse	plat 20x10	1
11.2	retour lisse basse	plat 20x10	2
12	Vis d'assemblage	Vis tête fraisée M5-45	8

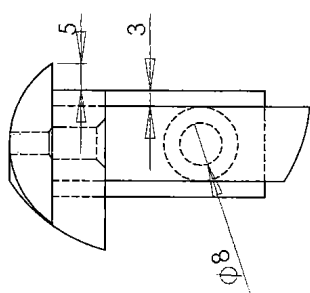
Nota: "la main courante" repère 10 sera assemblée par vis sur le repère 4
 Le repère 4 sera percé à 6mm puis fraisé
 La main courante sera taraudée M5
 La vis dépassante sera coupée puis affleurée à la lime sur la main courante



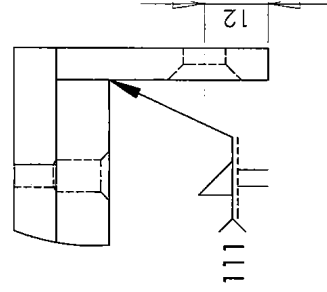
**Licence d'éducation SolidWorks
 A titre éducatif uniquement**



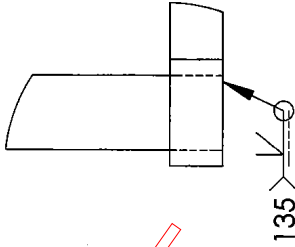
DÉTAIL A
ECHELLE 1 : 1



DÉTAIL B
ECHELLE 1 : 1



DÉTAIL C
ECHELLE 1 : 1



Echelle : 1/5

session 2009

code

9 0081

Licence d'éducation SolidWorks
A titre éducatif uniquement

examen et spécialité : CAP SERRURIER METALLIER

intitulé de l'épreuve: EP1 ANALYSE D'UNE SITUATION PROFESSIONNELLE

type: RESSOURCES

durée: 3h

coefficient: 4

page DR 8/8

1 2 3 4 5 6 7 8

1 2 3 4