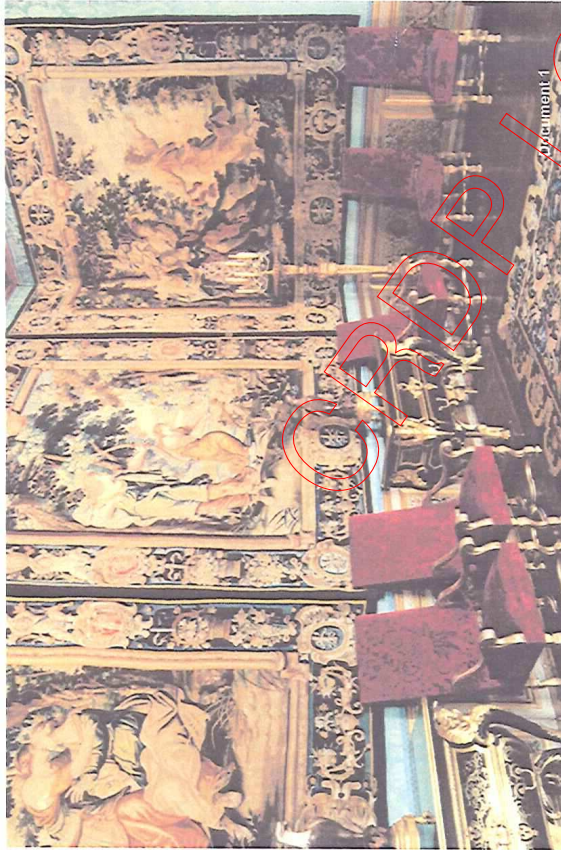


Il est interdit aux candidats de signer leur composition ou d'y mettre un signe quelconque pouvant indiquer sa provenance.

Le mobilier au XVII<sup>ème</sup> siècle



Document 1



Document 2

Voici une des salles du château de Vaux Le Vicomte (document 1 et document 1 détail)

1. Dans quel style cette pièce est-elle meublée ?
2. Donnez les dates de ce style :
3. Citez les deux types de sièges présents dans cette pièce ?
4. Quel est le nom de leur entretoise ?
5. Quel est le nom de leurs pieds ?
6. Citez l'autre type de piétement typique de ce style :
7. Comment appellent-on les tentures présentes sur les murs ?

Regardez le document n°2, il s'agit d'un des meubles présents sur la première image

8. Quel est son nom ?
9. Comment s'appelle la technique utilisée sur la face des tiroirs ?
10. Quel est le nom de l'ébéniste qui a rendu cette technique si célèbre ?
11. Citez trois des matériaux utilisés pour créer ces décors ?
12. En quelle matière sont réalisés les décors rapportés sur les côtés et les pieds ?

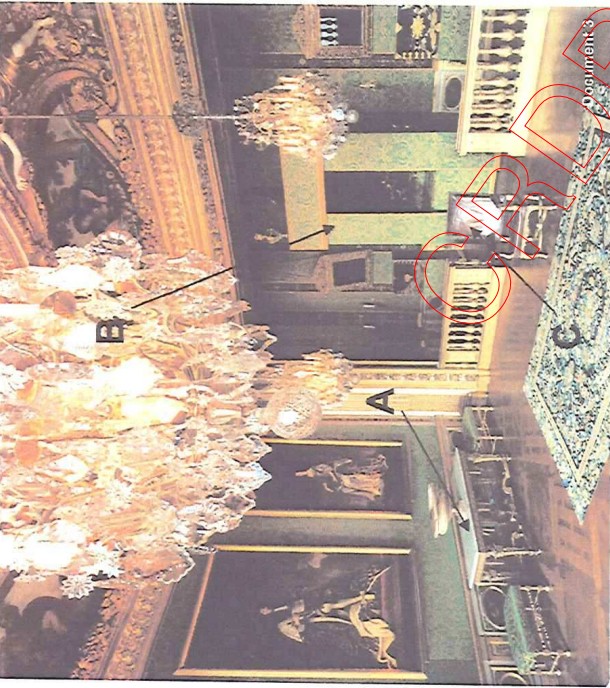
Académie : \_\_\_\_\_  
 Examen : \_\_\_\_\_  
 Spécialité/option : \_\_\_\_\_  
 Epreuve/sous épreuve : \_\_\_\_\_  
 NOM : \_\_\_\_\_  
 Prénoms : \_\_\_\_\_  
 (en majuscule, suivi s'il y a lieu, du nom d'épouse)  
 N° du candidat : \_\_\_\_\_  
 N(e) le : \_\_\_\_\_

(le numéro est celui qui figure sur la convocation ou liste d'appel)

DANS CE CADRE

NE RIEN ECRIRE

SUJET	CAP Tapisserie d'Ameublement en Siège	SESSION 2009	Page 1/10
Code 50 242 38	EPI : Analyse d'une situation professionnelle Analyse formelle et stylistique	Durée totale : 7h00	Coef 4
		Durée : 1h30	



Voici document 3 une autre pièce du château de Vaux le Vicomte.

13. Comment se nomme le meuble fléché A dont vous avez un agrandissement ci contre?

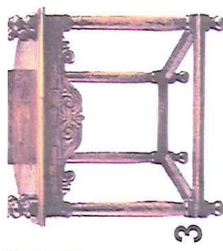
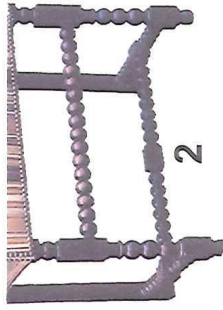
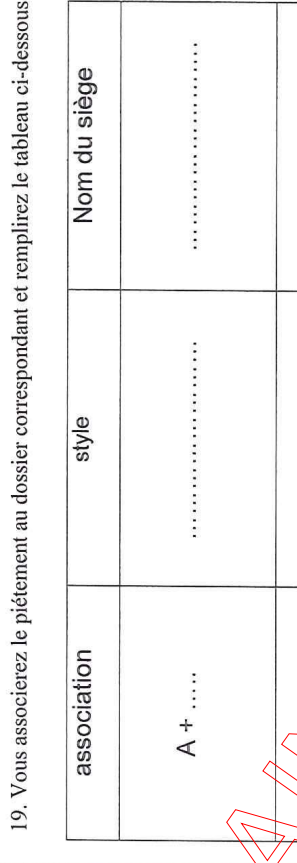
14. Comment nomme-t-on ses pieds ?

15. Quel est le matériau composant le plateau ?

16. Comment appelle-t-on le lit fléché B placé dans l'alcôve ?

17. Est-il fréquent que le bois ne soit pas apparent dans les lits de cette période ? Justifiez votre réponse :

18. Le siège, fléché C, placé au centre de l'image, document 3, est-il du même style ? Justifiez votre réponse :



association	style	Nom du siège
A + .....	.....	.....
B + .....	.....	.....
C + .....	.....	.....

19. Vous associez le piétement au dossier correspondant et remplirez le tableau ci-dessous.

SUJET	CAP Tapisserie d'Ameublement en Siège	SESSION 2009	Page 2/10
Code 50 242 38	EPI : Analyse d'une situation professionnelle	Durée totale : 7h00	Coef 4
	Analyse formelle et stylistique	Durée : 1h30	

Voici document 4 une pièce du château de La Roche Courbon situé à Saint-Porchaire en Poitou Charentes.

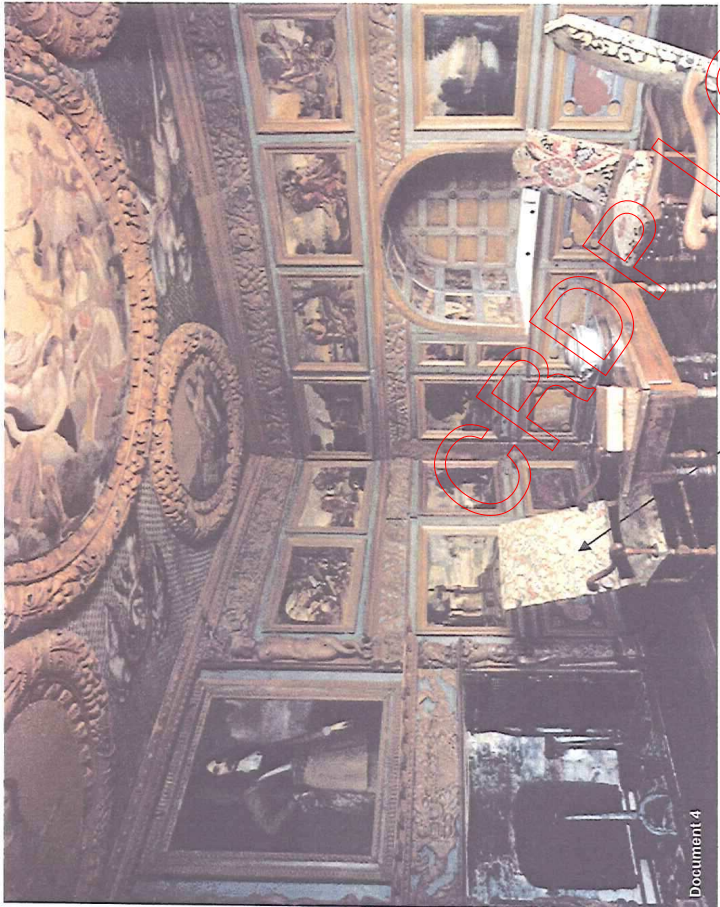
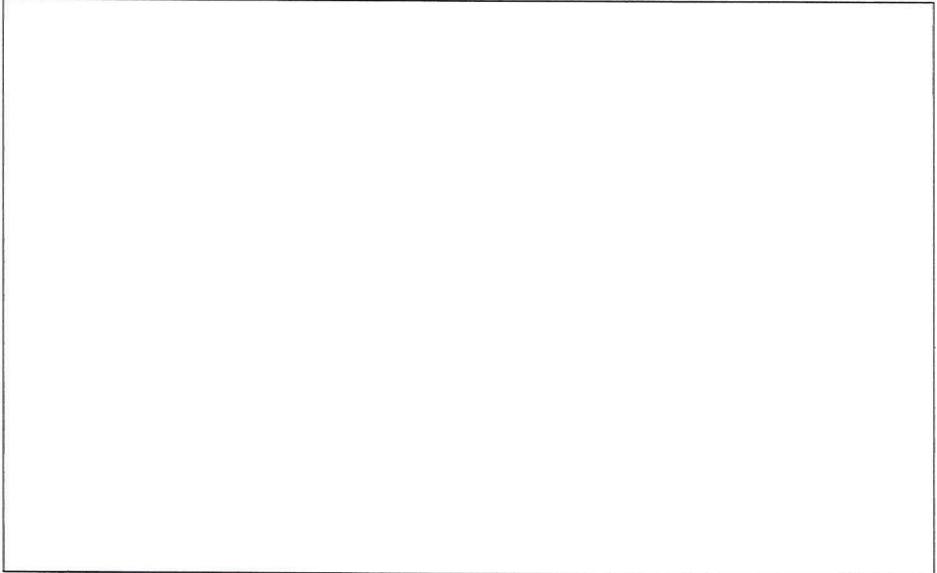
20. Dans quel style cette pièce est-elle meublée ?

21. Comment se nomme le meuble fleché A dont vous avez un agrandissement en dessous ?

22. Comment nomme-t-on ses pieds ?

23. Décrivez les accotoirs :

24. Qu'est ce qu'une chaire ou chaise à bras ? Décrivez là et faites en un croquis dans le cadre ci dessous :



Document 4



Document 4 détail

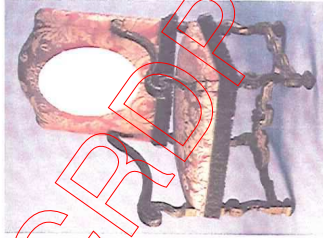
SUJET	CAP Tapissier Tapissière d'Ameublement en Siège	SESSION 2009	Page 3/10
Code 50 242 38	EP1 : Analyse d'une situation professionnelle	Durée totale : 7h00	Coef 4
	Analyse formelle et stylistique	Durée : 1h30	

Pendant cette période si faste un ornementaliste, Jean Berain, sera très apprécié. En son hommage, on vous confie le dessin de la tapisserie du centre du dossier d'un fauteuil.

Pour vous aider, nous vous laissons un cahier des charges précis :

- Un vocabulaire de style de Jean Berain.
- Une photo du siège sur lequel vous proposerez le décor.
- Une courte biographie du Berain et une définition de ces décors.

Le décor doit être symétrique et doit réinvestir la documentation proposée. Il est évidemment pensé dans le même style que le siège et le met en valeur.



Vous ferez attention à l'effet de perspective que la position du siège vous oblige à réaliser.

Vous proposerez un travail en couleur, net et précis.

#### Zoom sur... Jean Berain (1638-1711)

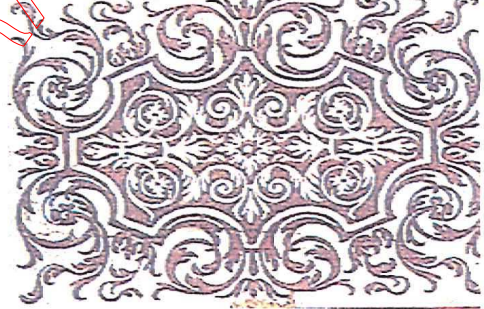
Jean Berain est issu d'une famille d'arquebusiers lorrains. À 19 ans, il publie le recueil *Diverses Pièces utiles pour les arquebusiers*. Il s'impose rapidement comme l'un des ornementalistes les plus féconds du XVII<sup>e</sup> siècle. Nommé dessinateur de la chambre et du cabinet du roi en 1674, il organise fêtes et divertissements, conçoit décors éphémères, costumes et jusqu'aux buffets des festins.

Il doit son titre de gloire à l'interprétation originale d'un motif de la Renaissance : la grottesque. Rebaptisé arabesque, l'ornement nouveau s'imposa dans tous les domaines de la décoration intérieure. Ses compositions mettent en scène de petits personnages drolatiques ou des figures allégoriques sous des portiques fantaisistes, encadrés par un dense réseau d'arabesques, de rubans et de bandes entrecroisées, d'une harmonie toute musicale.

Berain publie de nombreuses planches et assure ainsi la diffusion de son style, et au lendemain de sa mort un recueil général est édité.

#### Critères d'évaluation :

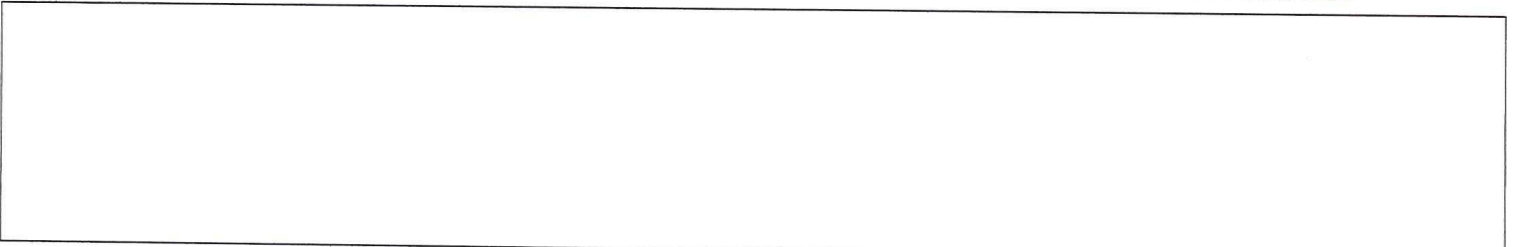
- Capacité à composer un décor à partir de documents iconographiques précis
- Capacité à créer une composition symétrique
- Capacité à maîtriser une technique, à proposer un travail clair et précis



SUJET	CAP Tapisserie Tapisserie d'Ameublement en Siège	SESSION 2009	Page 4/10
Code 50 242 38	EPI : Analyse d'une situation professionnelle	Durée totale : 7h00	Coef 4
	Réalisation graphique	Durée : 3h00	



SUJET	CAP Tapisser Tapissière d' Ameublement en Siège	SESSION 2009	Page 5/10
Code 50 242 38	EPI : Analyse d'une situation professionnelle Réalisation graphique	Durée totale : 7h00	Coef 4
		Durée : 3h00	



Dans le cadre de la restauration du Château de Vaux le Vicomte, votre entreprise a été sélectionnée pour intervenir avec une équipe de tapissiers afin de refaire les garnitures des sièges qui en auraient besoin. Votre chef d'atelier souhaite contrôler vos connaissances techniques grâce au questionnaire ci-dessous avant de vous envoyer sur le chantier.

Dans le document ci-contre,

1) Quel nom donne-t-on à la pièce de bois située entre les 2 pieds avant ?

.....

2) Donnez le nom des échancrures avant et arrière du fond ?

.....

3) Citez le nom de la passementerie qui orne la ceinture et le bas du dossier ?

.....

4) Dans le schéma ci-contre, citez les différentes parties de la carcasse :

① : .....

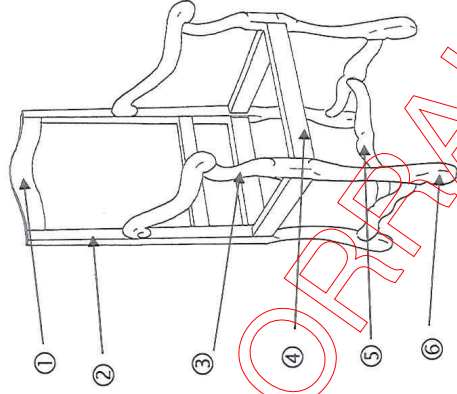
② : .....

③ : .....

④ : .....

⑤ : .....

⑥ : .....

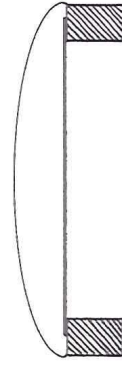


5) Attribuez les schémas ci-dessous au nom de chacune des garnitures à faible épaisseur ci-après :

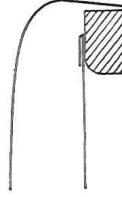
- Garniture à pelote plate lettre : .....

- Garniture à pelote grasse lettre : .....

- Garniture à pelote en goutte de suif lettre : .....



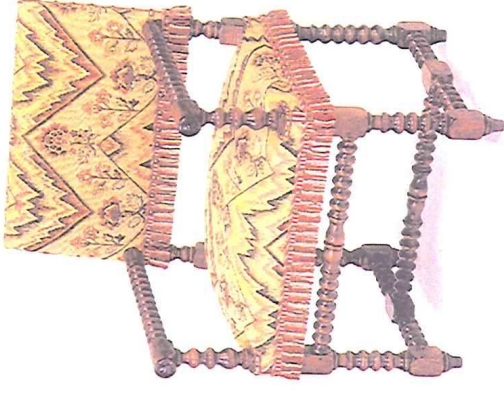
A)



B)

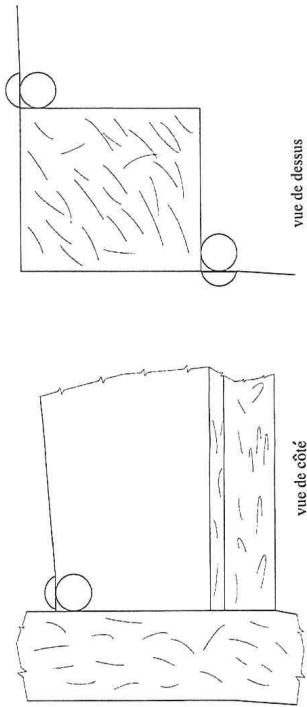


C)



SUJET	CAP Tapissier Tapissière d'Aménagement en Siège	SESSION 2009	Page 6/10
Code 50 242 38	EPI : Analyse d'une situation professionnelle	Durée totale : 7h00	Coef 4
	Analyse technique et préparation	Durée : 2h30	

6) Dans le schéma ci-dessous, vous complétez les espaces libres en indiquant l'emplacement exact des clous décoratifs en respectant l'échelle de ceux déjà représentés :



7) Dans quels cas de figure emploie-t-on un sanglage avec un clouage à vif ?

8) Avant la coupe d'une étoffe, citez deux précautions à prendre ?

9) Lors de la pose d'un tissu à gros motif sur un fond ou un dossier, que faut-il prévoir concernant le positionnement et le centrage du motif ?

10) Donner la définition des différents termes de métiers ci-dessous :

Le chanfrein :

Le fût :

La flèche :

La piquûre :

11) Quel type de ressorts emploie-t-on généralement en tapisserie ?

12) Quels sont les 4 critères d'un bon sanglage ?

SUJET	CAP Tapisserie Tapisserie d'Ameublement en Siège	SESSION 2009	Page 7/10
Code 50 242 38	EPI : Analyse d'une situation professionnelle	Durée totale : 7h00	Coef 4
	Analyse technique et préparation	Durée : 2h30	

13) Dans quel sens doit-on couper une sangle lors d'une échanture ? Expliquez pourquoi ?

14) A quoi sert une lissette en os ?

15) Donnez la définition du guindage ?

16) Comment appelle-t-on le pliage d'un galon lorsque l'on veut effectuer le passage d'un angle ?

17) Dans quels types de garnitures est-on amené à utiliser un point perdu et que permet-il de faire ?

18) Lors de la mise en crin, pourquoi prévoit-on toujours un passage de lacets à cheval sur l'axe du siège ?

19) Dans quel cas utilise-t-on une toile à carreaux ?

20) D'après les mesures indiquées ci-dessous, établir le plan de coupe (Ech. 1/10) pour un tissu uni et pour le tissu à motif présenté pour une chaise et un fauteuil Louis XIII. Indiquer les dossiers intérieurs et les fonds.

(Il n'y a pas de dossier extérieur, on utilise une toile à carreaux).

**Chaise :**

Fond : Profondeur : 70 cm  
Largeur : 80 cm

Dossier intérieur : Hauteur : 62 cm  
Largeur : 60 cm

**Fauteuil :**

Fond : Profondeur : 84 cm  
Largeur : 90 cm

Dossier intérieur : Hauteur : 75 cm  
Largeur : 70 cm

Tissu uni : largeur 140 cm

Tissu à motif : largeur : 140 cm, Hauteur de raccord : 70 cm, Largeur de raccord : 35 cm

Vous donnerez le métrage exact du tissu nécessaire (*en cm*) pour la chaise et le fauteuil.

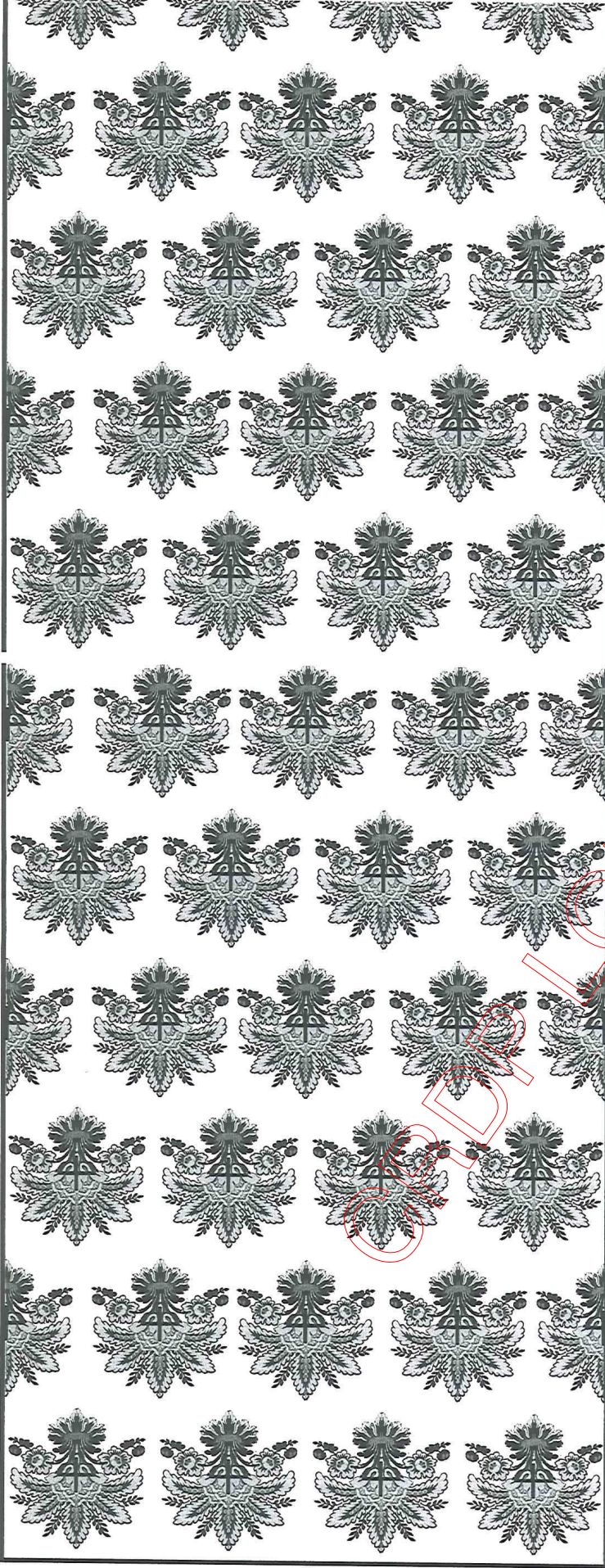
Pour plus de précautions, combien est-il souhaitable de commander au fournisseur de tissu ?

SUJET	CAP Tapisserie Tapisserie d'Ameublement en Siège	SESSION 2009	Page 8/10
Code 50 242 38	EPI : Analyse d'une situation professionnelle	Durée totale : 7h00	Coef 4
	Analyse technique et préparation	Durée : 2h30	



CRDP LORRAINE

SUJET	CAP Tapisserie Tapisserie d'Ameublement en Siège	SESSION 2009	Page 9/10
Code 50 242 38	EPI : Analyse d'une situation professionnelle	Durée totale : 7h00	Coef 4
	Analyse technique et préparation	Durée : 2h30	



SUJET	CAP Tapisserie d'Ameublement en Siège	SESSION 2009	Page 10/10
Code 50 242 38	EPI : Analyse d'une situation professionnelle	Durée totale : 7h00	Coef 4
	Analyse technique et préparation	Durée : 2h30	

