

Groupement "Est"	Session 2000	Sujet	Tirages
CAP ESTHETIQUE COSMETIQUE		Code(s) examen(s) 33604	
Épreuve : EP1 - Sciences appliquées	Durée : 2 h Coef : 4	page : 1/14	

I - BIOLOGIE GENERALE APPLIQUEE. (35 points)

Vous recevez une cliente d'une trentaine d'années dont l'activité professionnelle est fatigante et stressante. Elle présente une peau fine, fragile et sensible. Elle souhaite un soin du visage relaxant et adapté à son type de peau.

1) Vous débutez votre soin par un démaquillage afin d'éliminer le maquillage et le film cutané de surface.

1.1) Citez les deux fractions qui composent le film de surface en précisant pour chacune le nom de la glande qui les fabrique.

-

-

1.2) Le pH de la peau varie. Indiquez ses valeurs extrêmes :

-

1.3) Citez trois rôles du film cutané de surface et justifiez-les :

-

-

-

2) Par la suite, afin d'apporter détente et réconfort à votre cliente, vous effectuez un modelage relaxant du visage, du cou et du décolleté en travaillant sur les muscles peauciers.

2.1) Donner la définition d'un muscle peaucier :

-

2.2) A l'aide de l'écorché donné en annexe 1, complétez le tableau ci-dessous sur les muscles peauciers du visage :

n°	Nom du muscle	Rôle	Expression
4			
14			
18			

3) Le modelage doit être agréable pour votre cliente. La peau joue un rôle important dans la perception.

3.1) Citez les trois principaux types de sensations (ou de sensibilité) que la peau peut percevoir :

-

-

-

3.2) La cellule nerveuse est l'unité structurale et fonctionnelle du système nerveux.

3.2.1) Quel autre nom donne-t-on à cette cellule ?

-

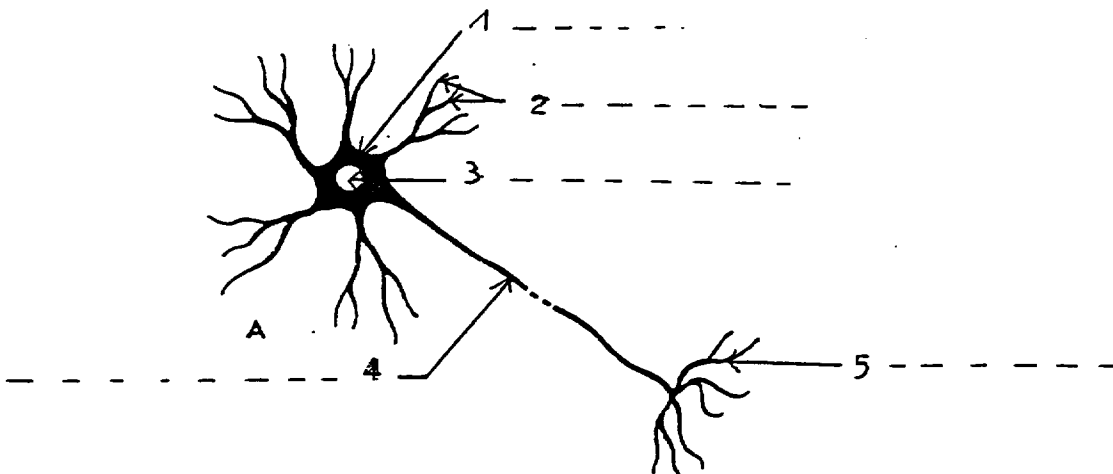
3.2.2) A quel type de tissu appartient le tissu nerveux ?

-

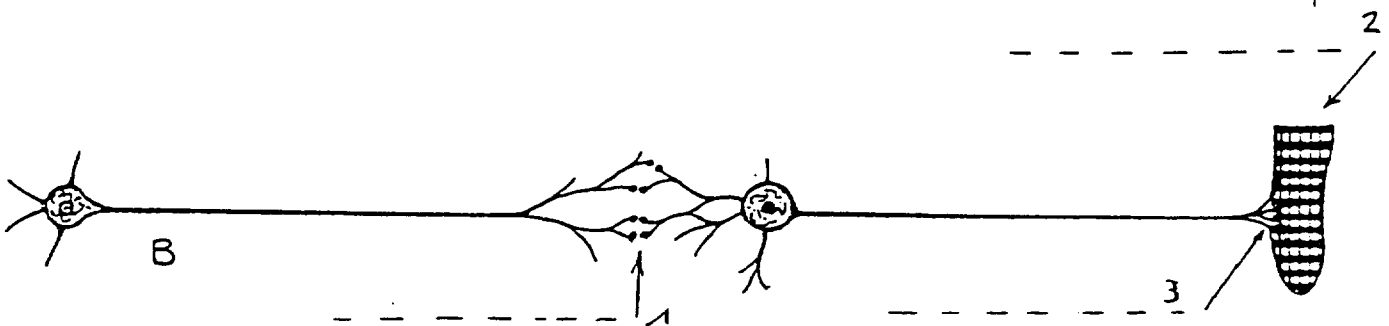
3.2.3) Légendez et indiquez un titre à chacun des schémas A et B.

Indiquez à l'aide de flèches, le sens de propagation de l'influx nerveux dans les différentes parties des cellules représentées.

Titre du schéma A : -



Titre du schéma B : -



3.2.4) Définissez l'élément n° 1 du schéma B :

-

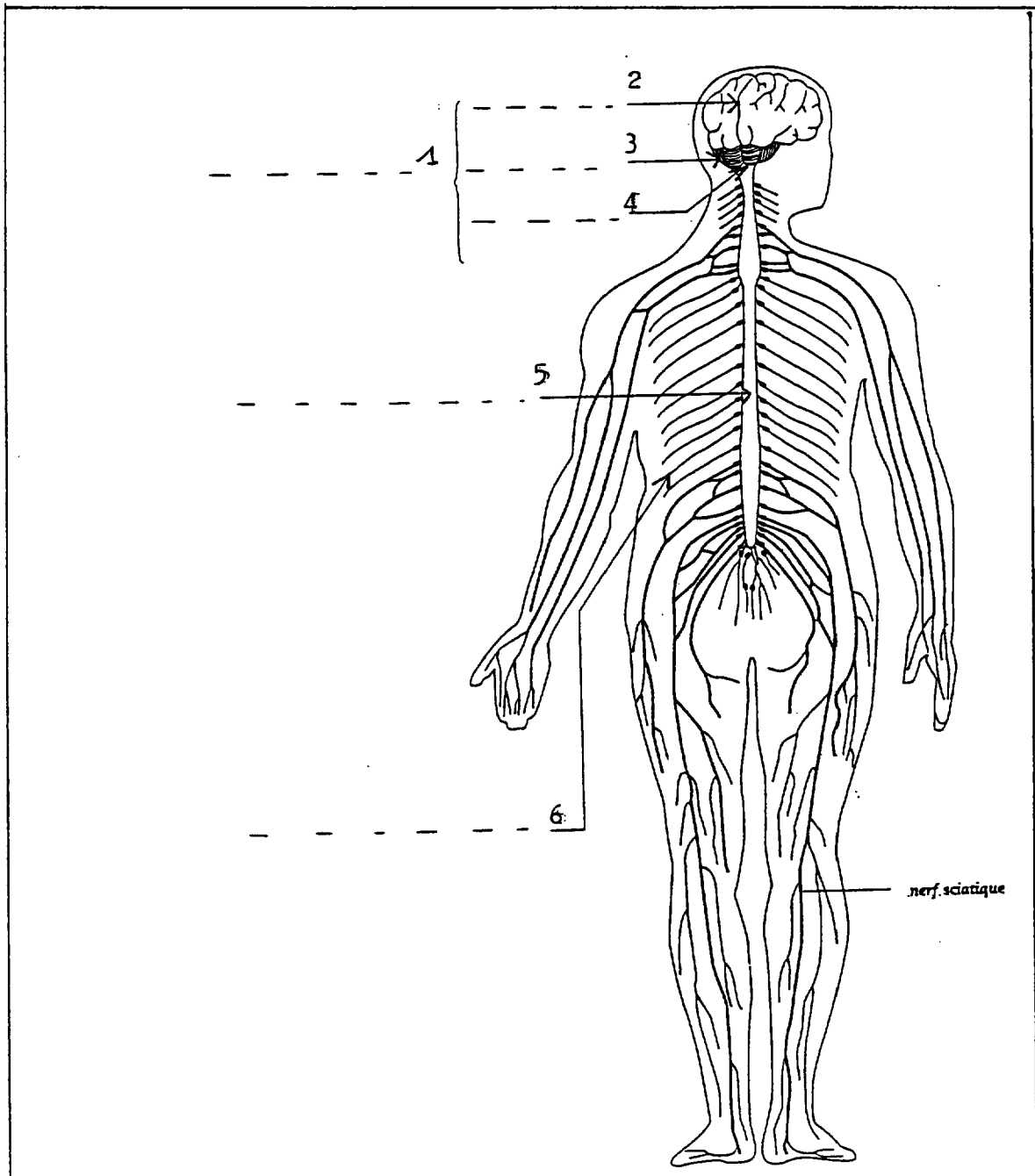
3.2.5) Indiquez trois propriétés des cellules nerveuses :

-

-

3.3) Votre cliente est consciente de la chaleur de vos mains et de leur mouvement sur son visage. Cette perception n'est possible que grâce à l'action du système nerveux central (ou cérébro-spinal).

3.3.1) Légendez le schéma ci-dessous : le système nerveux central.



3.4) « Les nerfs à fleur de peau ». Voir annexe 2.

3.4.1) Relevez dans le texte de l'annexe 2, 6 facteurs intervenant sur le psychisme et ayant une influence sur la peau :

-

3.4.2) Vous pouvez rencontrer dans votre profession, une cliente présentant un eczéma de contact. Citez 2 causes :

-

-

3.4.3) Donnez une description du psoriasis, permettant de l'identifier :

-

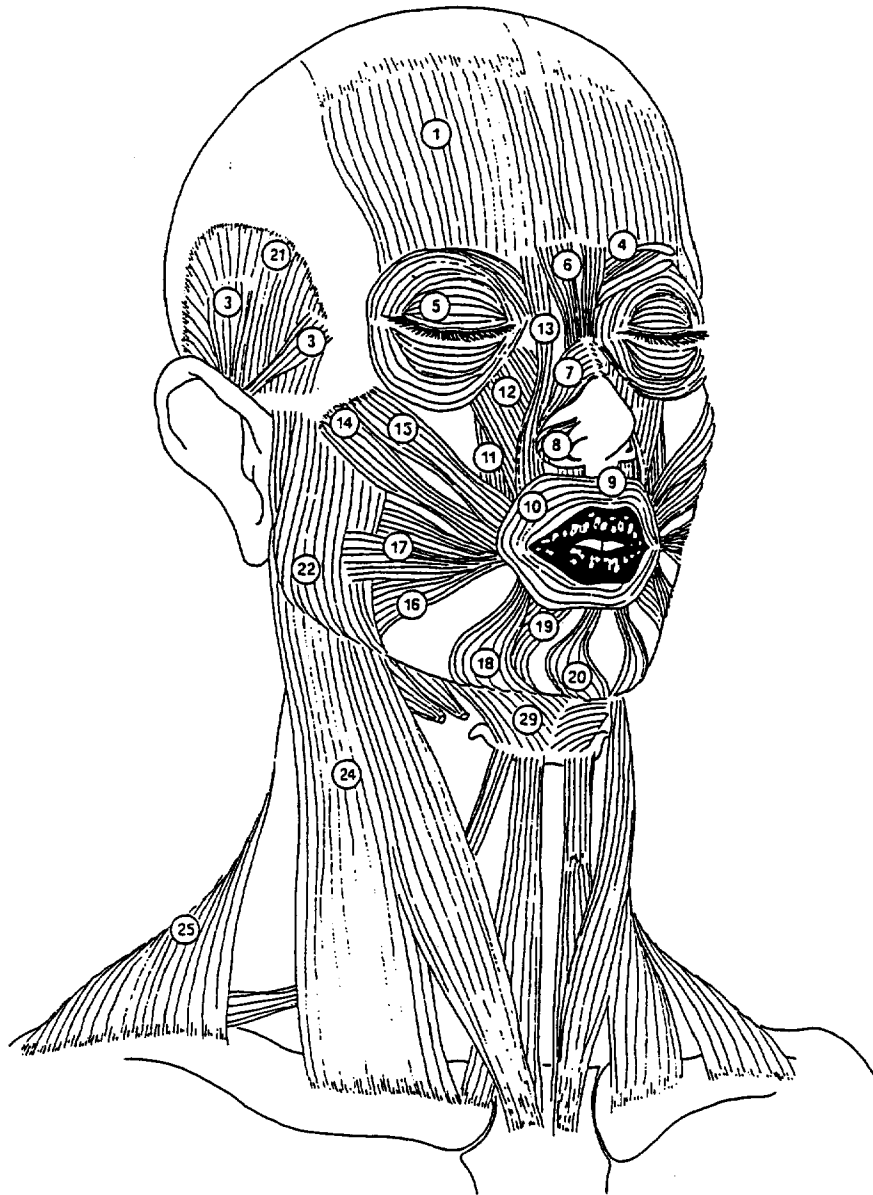
4) Vous terminez votre soin par l'application d'un masque pour peau sensible.

4.1) Citez et définissez les 3 principales anomalies que peut présenter une peau sensible :

-

-

-



Contour Nat. 312 - Pissart Nat. 316